



NOTA TÉCNICA
N.º 009 | 2014

Aproximación de patrones estacionales en el mercado cambiario de Costa Rica: octubre 2006 - junio 2014

Allechar Serrano López

Fotografía de portada: "Presentes", conjunto escultórico en bronce, año 1983, del artista costarricense Fernando Calvo Sánchez. Colección del Banco Central de Costa Rica.

Aproximación de patrones estacionales en el mercado cambiario de Costa Rica: octubre 2006 - junio 2014

Allechar Serrano López*

Las ideas expresadas en este documento son del autor y no necesariamente representan las del Banco Central de Costa Rica.

Resumen

Este documento tiene como objetivo principal la actualización del estudio sobre patrones estacionales en el mercado cambiario presentado en Rodríguez (2010), Rodríguez y Vindas (2012) y Serrano (2013) con el fin de resaltar eventuales cambios en los hallazgos de éstos al incorporar información del primer semestre del 2014. El análisis permite identificar patrones históricos en cinco series de tiempo de periodicidad diaria, a saber: tipo de cambio promedio ponderado negociado en el Mercado de Monedas Extranjeras (Monex), transacciones efectuadas en Monex, y demanda, oferta y oferta neta de dólares realizadas por los intermediarios financieros en sus negociaciones “en ventanilla”. El análisis de los factores que explican las regularidades en el comportamiento de las series estudiadas es un objetivo que escapa al alcance del presente estudio.

Palabras clave: Tipo de cambio, Estacionalidad, Mercado cambiario.

Clasificación JEL: C19, F31

* Departamento de Investigación Económica. División Económica, BCCR.

Seasonal Patterns in the Costa Rican Exchange Market

Allechar Serrano López [†]

The ideas expressed in this paper are those of the author and not necessarily represent the view of the Central Bank of Costa Rica.

Abstract

This paper presents an estimation of a production function for Costa Rica. The result of this estimation indicates that the Costa Rican economy can be regarded as being intensive in human capital, since the alpha parameter associated with the elasticity of output with respect to physical capital is estimated at 0,29. A recursive analysis of the estimation of this parameter does not allow us to conclude with certainty about its probable evolution, since the two exercises designed to approximate its time variation shows that it moves in opposite directions.

Key words: Exchange rate, Seasonality, Exchange market.

JEL codes: C19, F31.

[†] Department of Economic Research.

Aproximación de patrones estacionales en el mercado cambiario de Costa Rica: octubre 2006 - junio 2014

Allechar Serrano López*

Contenido

1. Objetivo	2
2. Datos utilizados	2
3. Análisis del comportamiento histórico de las series	6
3.1. Análisis por día de la semana	7
3.2. Análisis por día del mes	13
3.3. Análisis por semana del año	23
3.4. Análisis mensual	28
4. Comentarios finales.....	31
5. Referencias	32
6. Anexos	33

Palabras clave: tipo de cambio, estacionalidad, mercado cambiario

Clasificación JEL: F31, C19

*Dirección electrónica: serranola@bccr.fi.cr

Aproximación de patrones estacionales en el mercado cambiario de Costa Rica: octubre 2006 – junio 2014

1. Objetivo

Este documento tiene como objetivo principal la actualización del estudio sobre patrones estacionales en el mercado cambiario presentado en Rodríguez (2010), Rodríguez y Vindas (2012) y Serrano (2013) con el fin de resaltar eventuales cambios en los hallazgos de éstos al incorporar información del primer semestre del 2014.

El análisis permite identificar patrones históricos en cinco series de tiempo de periodicidad diaria, a saber: tipo de cambio promedio ponderado negociado en el Mercado de Monedas Extranjeras (Monex), transacciones efectuadas en Monex, y demanda, oferta y oferta neta de dólares realizadas por los intermediarios financieros en sus negociaciones “en ventanilla”.

El análisis de los factores que explican las regularidades en el comportamiento de las series estudiadas es un objetivo que escapa al alcance del presente estudio.

2. Datos utilizados

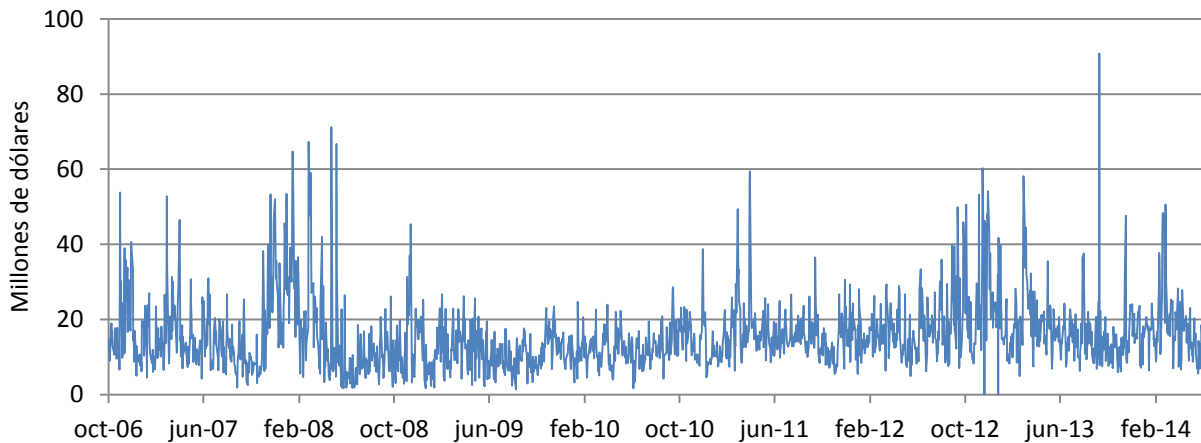
Se utilizaron series de tiempo que corresponden a datos de frecuencia diaria para los días laborales del 6 de noviembre de 2007 al 30 de junio de 2014 en el caso del tipo de cambio promedio, del 17 de octubre de 2006 al 30 de junio de 2014 para los datos de Monex¹. y del 20 de octubre de 2006 al 30 de junio de 2014 para las negociaciones “en ventanilla”

A continuación se presenta una breve descripción para cada una de las series de tiempo utilizadas.

¹ Debe recordarse que este período incluye fechas con montos de negociación de una magnitud varias veces superior a la del promedio histórico: el miércoles 5 de diciembre de 2012 y el miércoles 9 de enero de 2013, con alrededor de \$138 y \$95 millones en Monex, respectivamente, asociadas con la entrada de fondos destinados a adquirir bonos locales mediante el instrumento financiero denominado Global Depositary Notes (GDNs por sus siglas en inglés). Como ya se indicó en el Documento de Trabajo DT-08-2013, el Banco Central de Costa Rica considera que estas entradas extraordinarias de fondos no forman parte del comportamiento usual del mercado cambiario, por lo que se decidió excluir los datos de ambas fechas de los cálculos realizados para obtener patrones del comportamiento.

- a. **Operaciones efectuadas en el Mercado de Monedas Extranjeras (Monex):** total de compras de dólares efectuadas en el Monex en cada día del período estudiado. En adelante a este total de compras se le llamará *operaciones totales en Monex*. La serie se presenta en el gráfico 1.

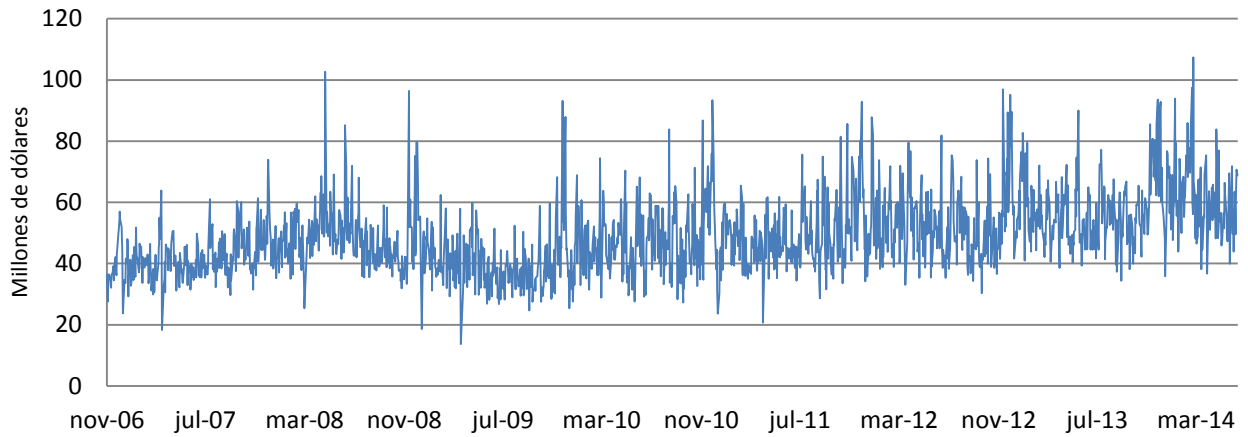
Gráfico 1
Operaciones totales en Monex
Noviembre 2006 – junio 2014



Fuente: Elaboración propia

- b. **Demanda de dólares indicada por los intermediarios financieros para sus negociaciones “en ventanilla”:** corresponde al monto de las ventas de dólares realizadas por los intermediarios financieros. En adelante se referirá a ella como *demanda en ventanilla*. La serie se presenta en el gráfico 2.

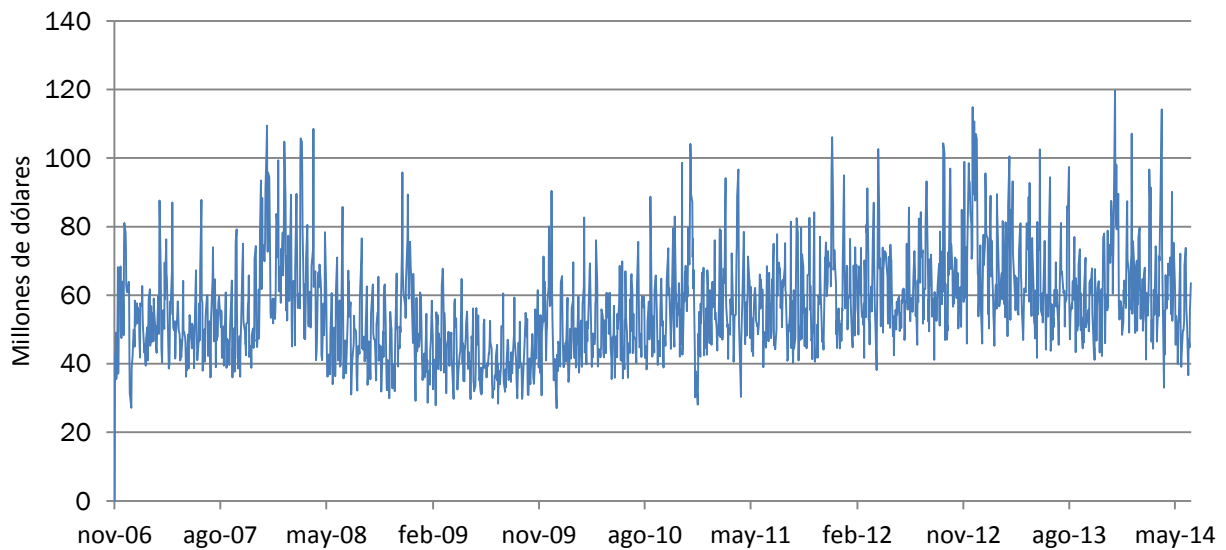
Gráfico 2
Demanda en ventanilla
Noviembre 2006 – junio 2014



Fuente: Elaboración propia

- c. **Oferta de dólares indicada por los intermediarios financieros para sus negociaciones “en ventanilla”:** corresponde al monto de las compras de dólares realizadas por los intermediarios financieros. En adelante se referirá a ella como *oferta en ventanilla*, y los datos se presentan en el gráfico 3.

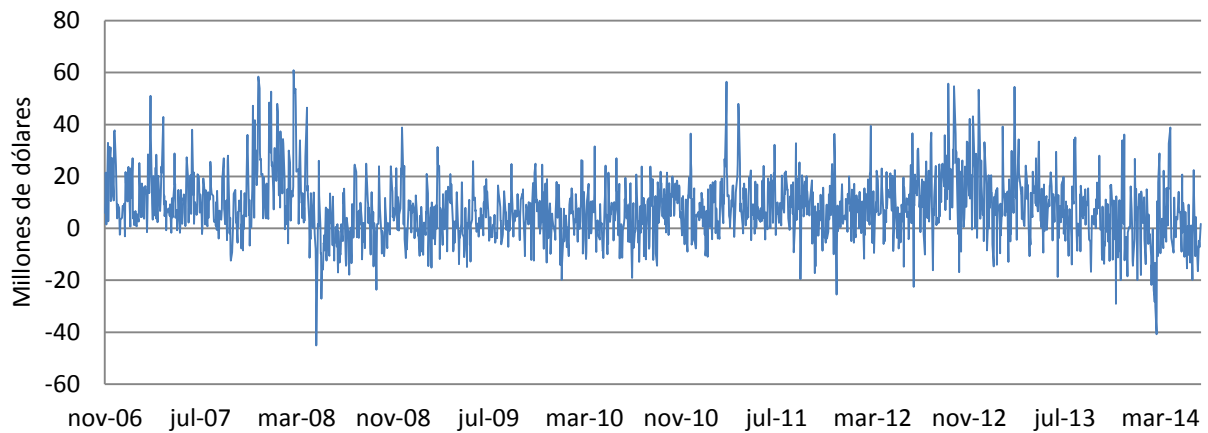
Gráfico 3
Oferta en ventanilla
Noviembre 2006 – junio 2014



Fuente: Elaboración propia

- d. **Oferta neta de dólares indicada por los intermediarios financieros para sus negociaciones “en ventanilla”:** corresponde al monto de la diferencia entre las compras y las ventas de dólares realizadas por los intermediarios financieros. En adelante se referirá a ella como *oferta neta en ventanilla*. La serie se presenta en el gráfico 4.

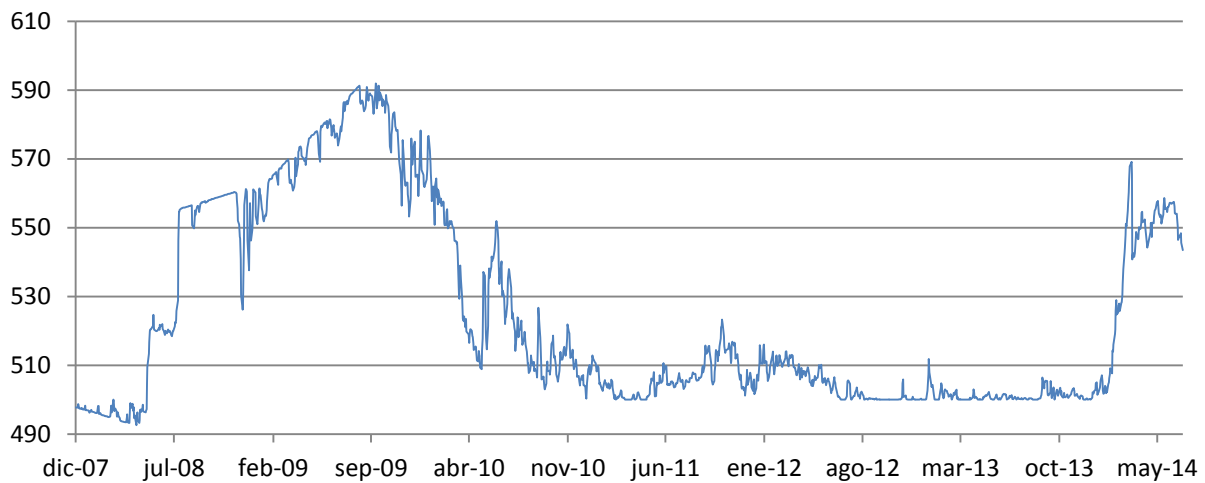
Gráfico 4
Oferta neta en ventanilla
Noviembre 2006 – junio 2014



Fuente: Elaboración propia

- e. **Tipo de cambio:** se utiliza el promedio ponderado diario de los tipos de cambio negociados en Monex. La serie inicia el 6 de diciembre de 2007 y abarca hasta el 30 de junio de 2014.

Gráfico 5
Tipo de cambio promedio en Monex
Diciembre 2007 – junio 2014



Fuente: Elaboración propia

La fuente de los datos de operaciones totales y tipo de cambio promedio en Monex es el Departamento de Administración de Operaciones Nacionales del Banco Central de Costa Rica, a partir de información de Monex. La información de la demanda neta en ventanilla corresponde a los datos remitidos por las entidades autorizadas a participar en el mercado cambiario, mediante la plataforma Monex.

3. Análisis del comportamiento histórico de las series

En esta sección se estudia el comportamiento de los datos para determinar la existencia de regularidades mediante agrupamiento de acuerdo con diferentes frecuencias: día de la semana, día del mes, semana del año, y mensualmente².

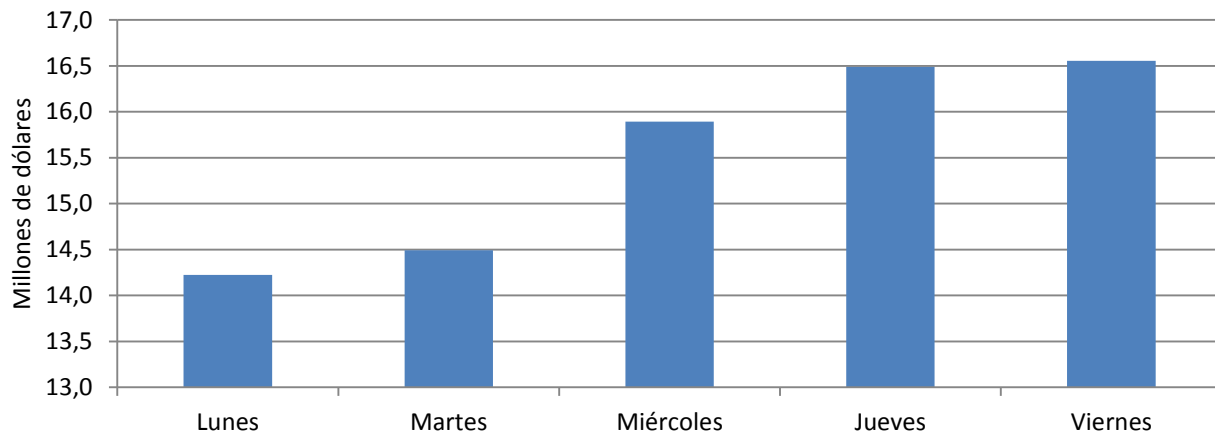
²Para realizar los análisis, se tomaron en cuenta los datos de 2014, con el fin de reflejar en los patrones el comportamiento reciente del mercado cambiario. Los patrones de comportamiento no se afectan de manera significativa al tomar en cuenta los datos con el año 2014 incompleto.

3.1. Análisis por día de la semana

En estudios sobre el comportamiento de mercados financieros, se ha observado que no suele ser homogéneo a lo largo de la semana³. Por lo anterior, es importante verificar en los datos, la existencia de patrones intrasemanales. Los resultados se encuentran en los gráficos 6, 7, 8 y 9.

Los promedios de las series indican que se da un mayor monto de transacciones en Monex en los días viernes, jueves y miércoles, en ese orden. Los días con mayor monto de transacciones se mantienen en comparación con la última actualización.

Gráfico 6
Promedio de operaciones totales en Monex por día de la semana
Enero 2007 – junio 2014

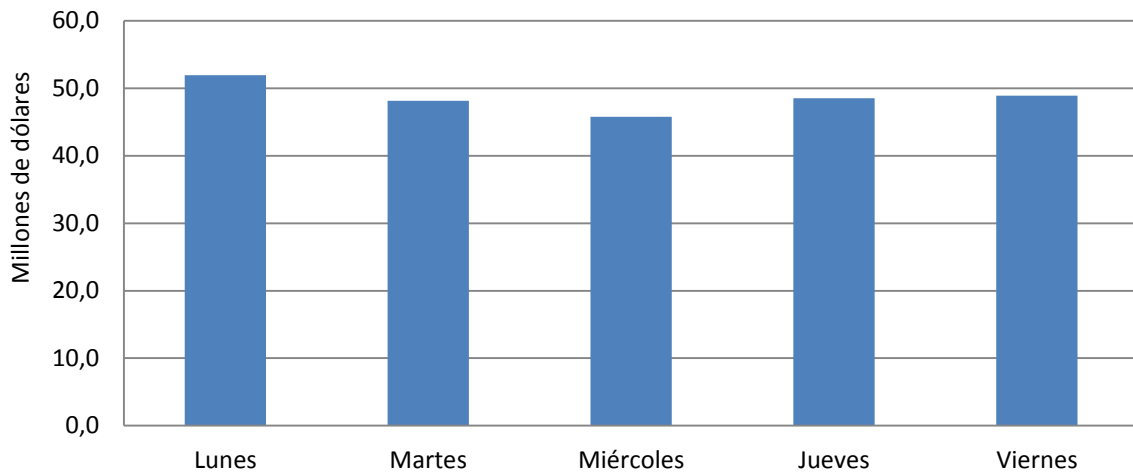


Fuente: Elaboración propia

Los patrones en oferta y demanda en ventanilla son similares, los lunes presentan un volumen alto que disminuye hasta el miércoles, y luego vuelve a subir hasta los viernes. Pero es importante notar que el crecimiento de la oferta es mayor, lo cual es observable al analizar la oferta neta que crece sostenidamente durante toda la semana. Los días que presentan una mayor oferta neta no han cambiado en comparación con la actualización a junio de 2013.

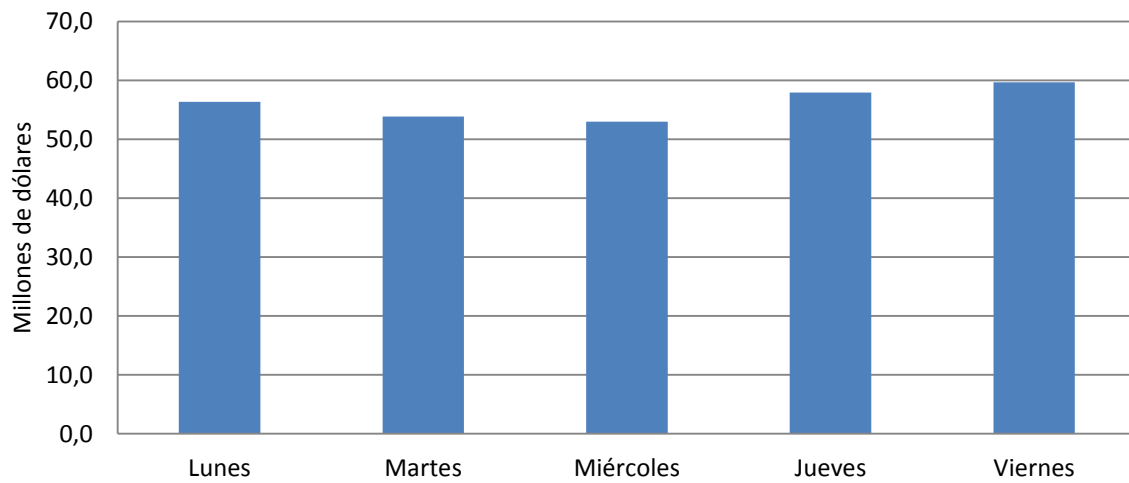
³Thaler (1987) se refirió a estas características como anomalías.

Gráfico 7
Promedio de demanda en ventanilla por día de la semana
Enero 2007 – junio 2014



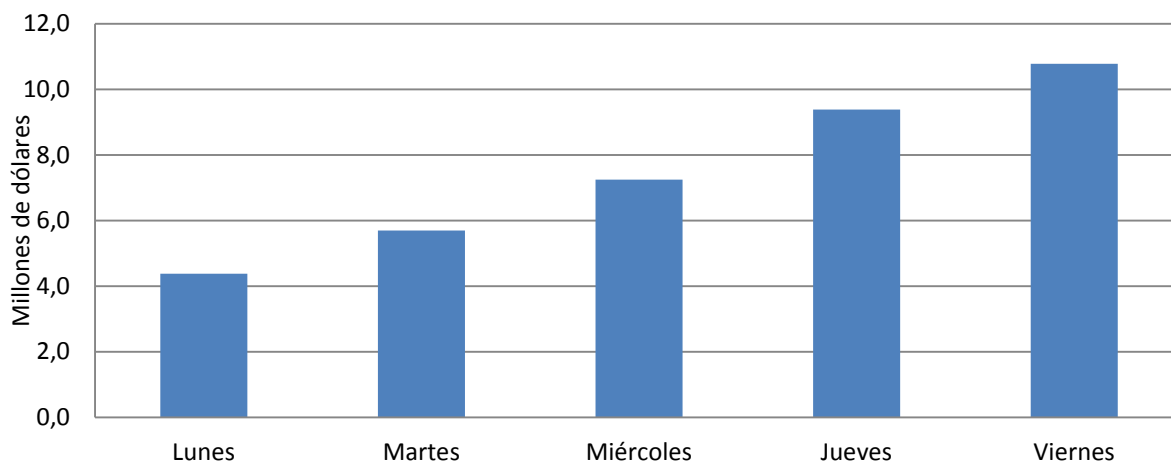
Fuente: Elaboración propia

Gráfico 8
Promedio de oferta en ventanilla por día de la semana
Enero 2007 – junio 2014



Fuente: Elaboración propia

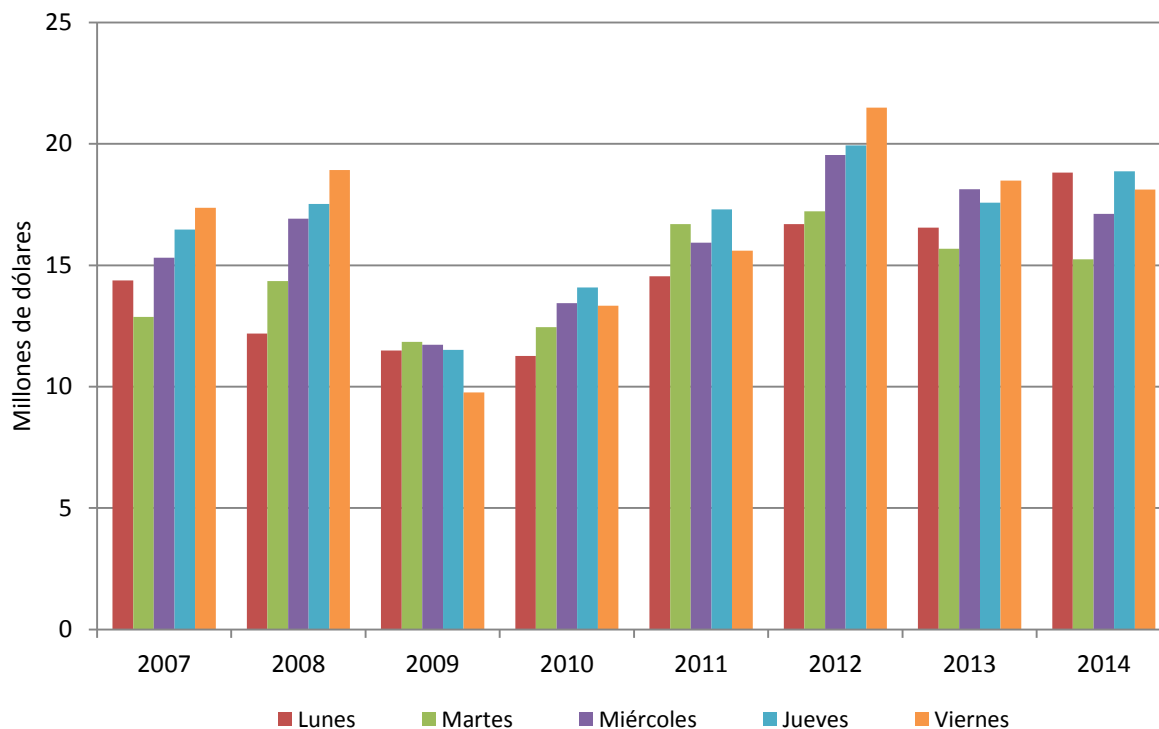
Gráfico 9
Promedio de oferta neta en ventanilla por día de la semana
Enero 2007- junio 2014



Fuente: Elaboración propia

Los promedios por día de la semana y por año se encuentran en los gráficos 10, 11, 12 y 13. Puede observarse que las operaciones totales en Monex han crecido a partir del 2009. Sin embargo, es importante notar que en el 2011 los días con mayores operaciones en Monex fueron jueves, martes y miércoles, en ese orden. Sin embargo, para los años 2012 y 2013, se presenta un mayor promedio de operaciones en Monex durante los últimos tres días de la semana. El comportamiento para el 2014, con datos hasta junio, indica que el promedio de operaciones totales en Monex ha disminuido para el día miércoles, pero ha incrementado el día lunes.

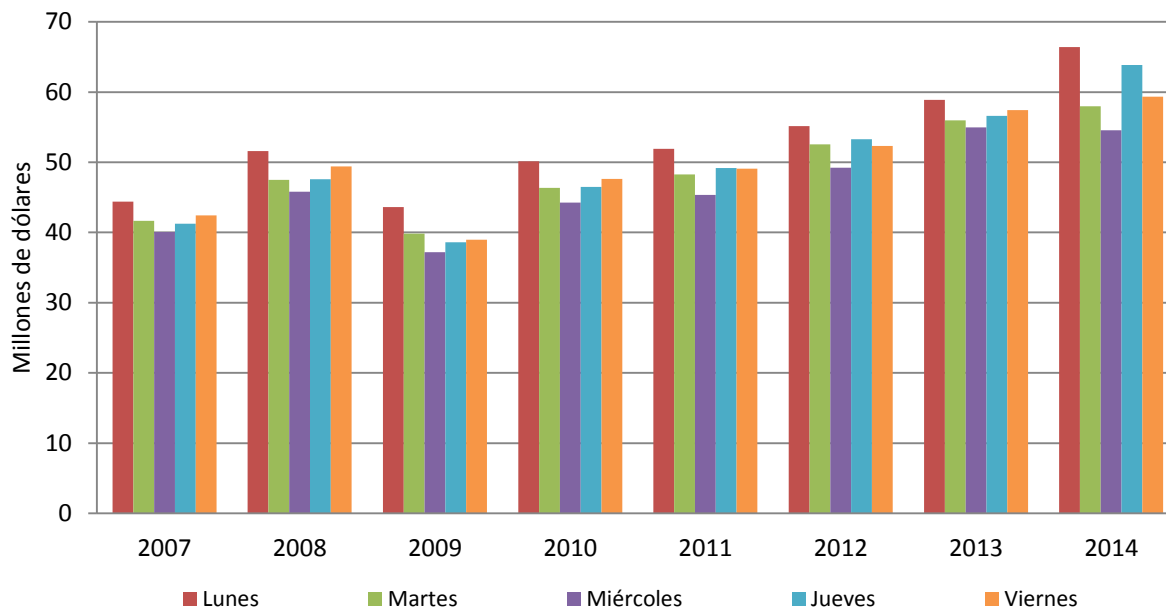
Gráfico 10
Promedio anual de operaciones totales en Monex por día de la semana



Fuente: Elaboración propia

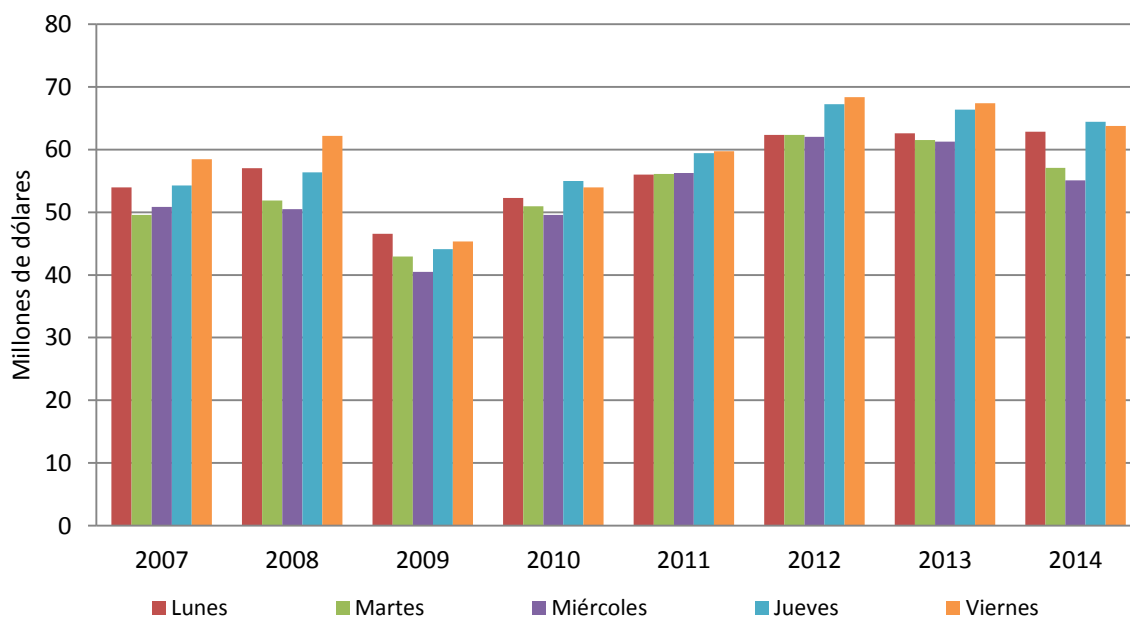
El patrón de demanda para operaciones en ventanilla se mantuvo durante el 2013 y el primer semestre del 2014, pues el día miércoles continúa siendo el nivel mínimo de la semana; además, durante todo el período, el día lunes presentó el promedio intrasemanal más alto. Para la oferta en ventanilla, el comportamiento hasta el 2010, era muy similar a la demanda; sin embargo, para 2011 y 2012, el promedio de oferta ha tenido un comportamiento creciente durante la semana. Para 2013 y hasta junio de 2014, el comportamiento de la oferta ha sido decreciente de lunes a miércoles y después creciente en los días jueves y viernes. Debe destacarse que los datos de 2014 muestran un incremento notorio de las negociaciones los lunes, que alcanzan un promedio similar al de los jueves.

Gráfico 11
Promedio anual de demanda en ventanilla por día de la semana



Fuente: Elaboración propia

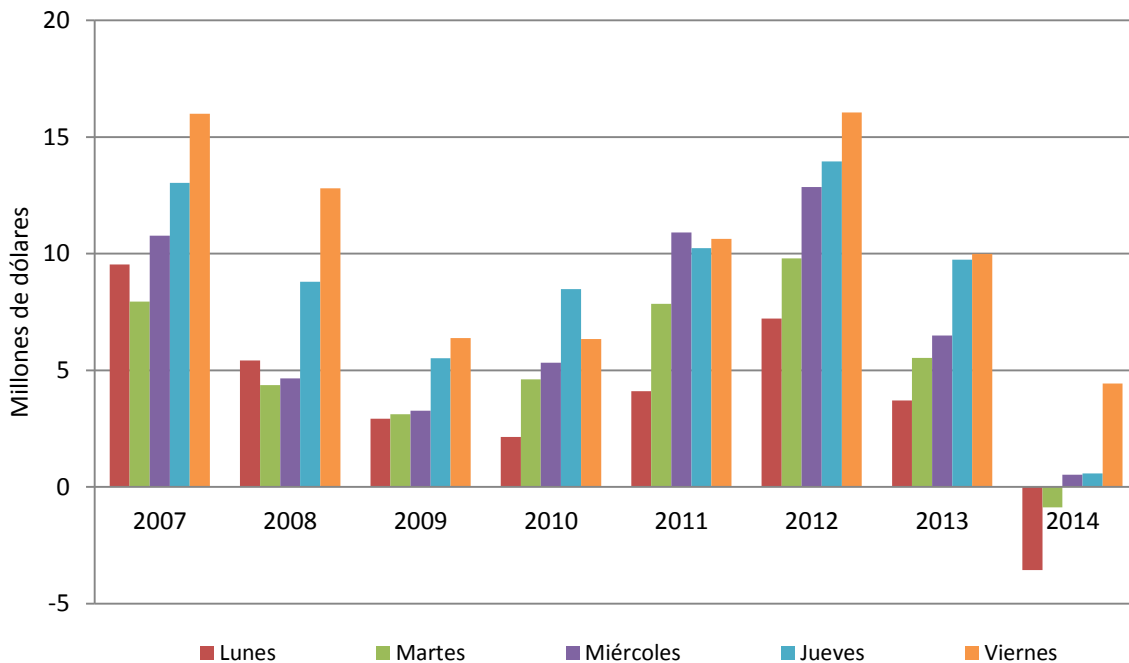
Gráfico 12
Promedio anual de oferta en ventanilla por día de la semana



Fuente: Elaboración propia

El promedio de oferta neta por día de la semana, gráfico 9, mostraba un comportamiento creciente, pero esto no es común a todos los años. Durante el período 2007-2009 la mayor oferta se registraba los viernes, pero en el período 2010-2011 los días intermedios presentaron ofertas netas cada vez más importantes dentro de la semana. Sin embargo, durante el 2012 y 2013, los días con mayor relevancia son jueves y viernes, sin diferencias significativas entre ellos. Durante los primeros seis meses de 2014, el comportamiento de la oferta neta ha sido atípico con comparación con los años anteriores, pues a pesar de que hay un comportamiento creciente, las diferencias son significativas y los días lunes y martes presentan una oferta neta en promedio negativa (gráfico 13).

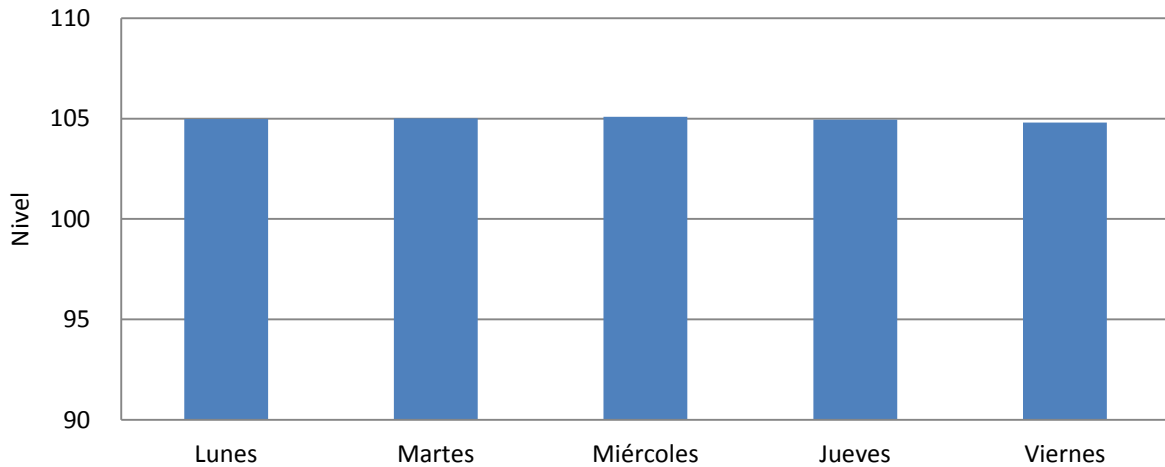
Gráfico 13
Promedio anual de oferta neta en ventanilla por día de la semana



Fuente: Elaboración propia

El análisis por día de la semana en el tipo de cambio promedio en Monex no presenta diferencias importantes por día. Esto se puede observar en el gráfico 14, donde los promedios se muestran como valores relativos con $100 = 500 \text{ ¢/USA}$.

Gráfico 14
Promedio por día de la semana del tipo de cambio promedio en Monex,
base 100 = ₡500
Enero 2008 – junio 2014



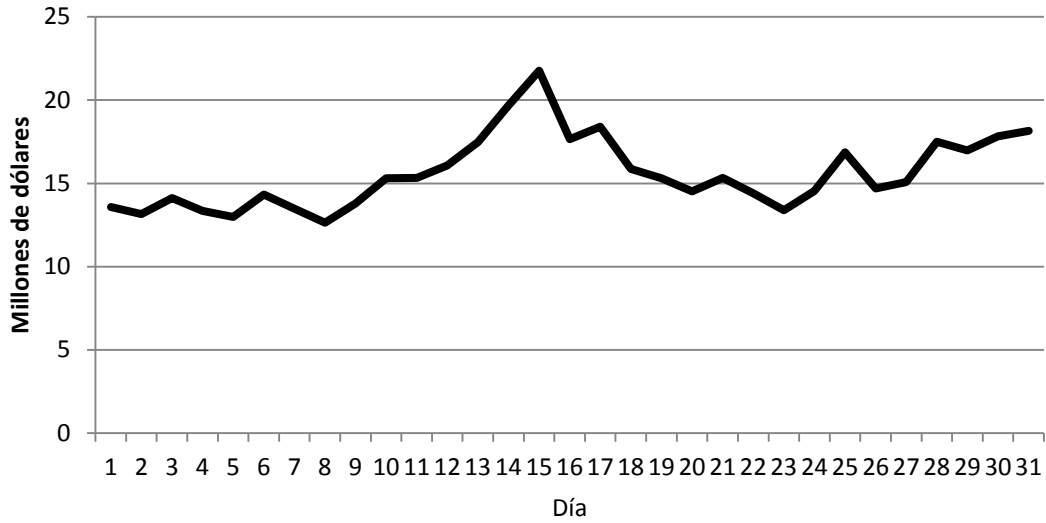
Fuente: Elaboración propia

3.2. Análisis por día del mes

En esta sección se analiza la presencia de patrones en el comportamiento de las transacciones a lo largo del mes. Para realizar este análisis, se calculan los promedios para los días de cada mes, del 1 al 31, a partir de los datos de todo el período para cada una de las series.

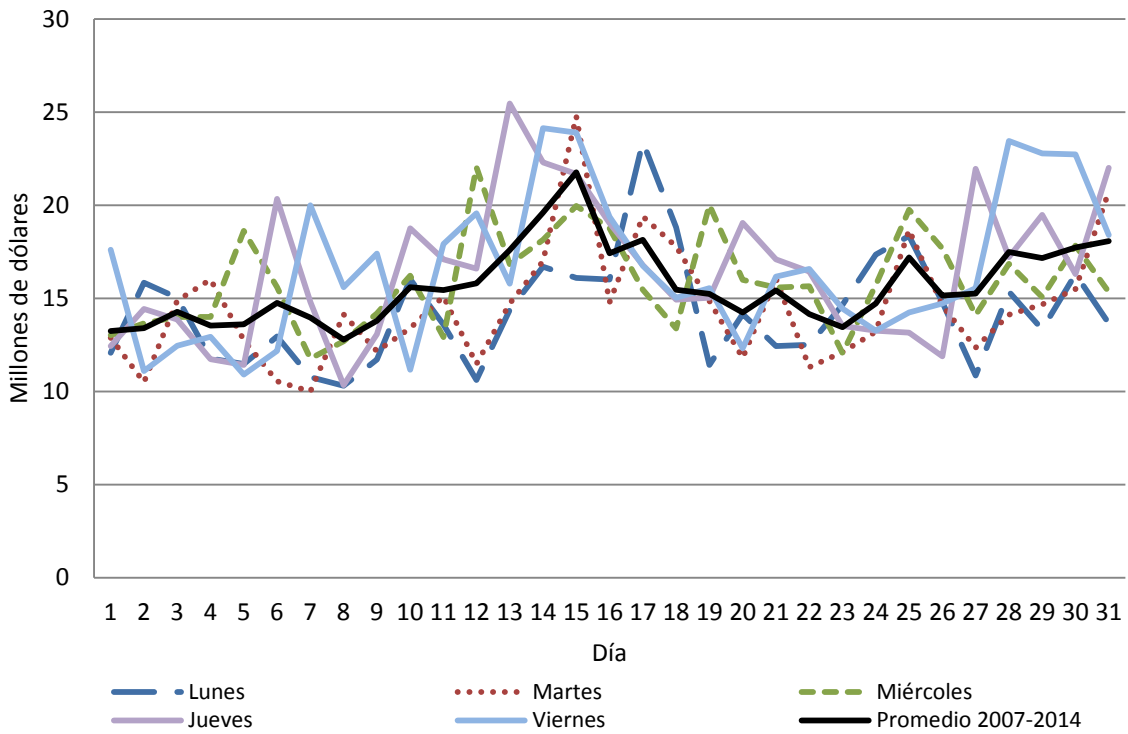
Los resultados de las operaciones en Monex se encuentran en los gráficos 15, 16 y 17. Las operaciones totales presentan un aumento a mediados y a final del mes. A partir del gráfico 16, se puede concluir que el comportamiento es independiente del día de la semana, pues el patrón se mantiene cuando se controla por ese factor.

Gráfico 15
Promedio diario de operaciones totales en Monex
 Enero 2007 – junio 2014



Fuente: Elaboración propia

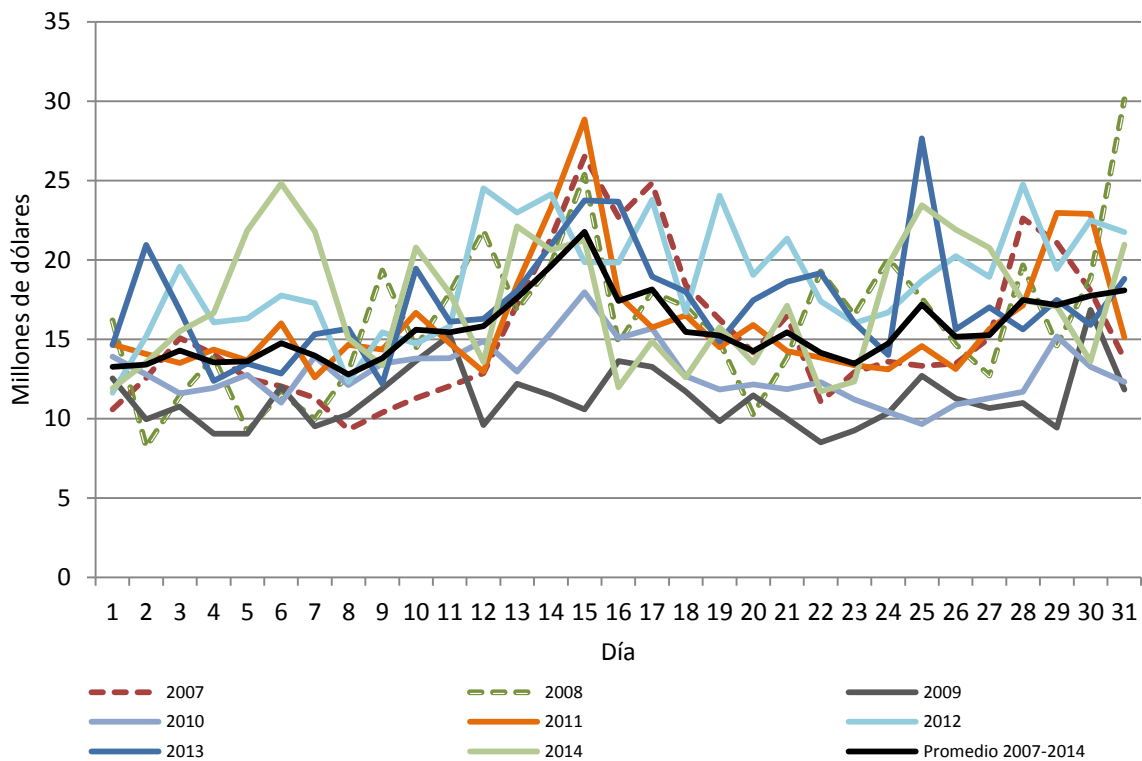
Gráfico 16
Promedio diario de operaciones totales en Monex por día de la semana
 Enero 2007 – junio 2014



Fuente: Elaboración propia

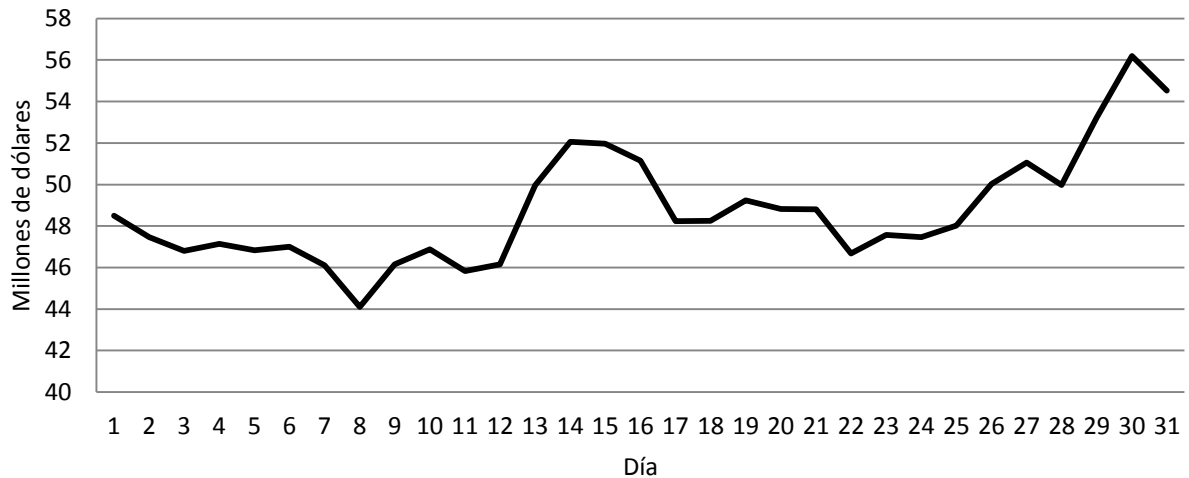
Al realizar el análisis por año, en el gráfico 17, se puede observar que los años 2012 y 2013 se encuentran por encima del promedio y que además, los incrementos de transacciones a fin de mes no fueron tan pronunciados como en el 2011. Es importante notar que, para el primer semestre de 2014, el promedio diario de operaciones totales en Monex ha estado por encima de las series históricas para los días del 4 al 8, y por encima del promedio para los días del 24 al 28, lo cual es un comportamiento inusual.

Gráfico 17
Promedio diario de operaciones totales en Monex por año
Enero 2007 – junio 2014



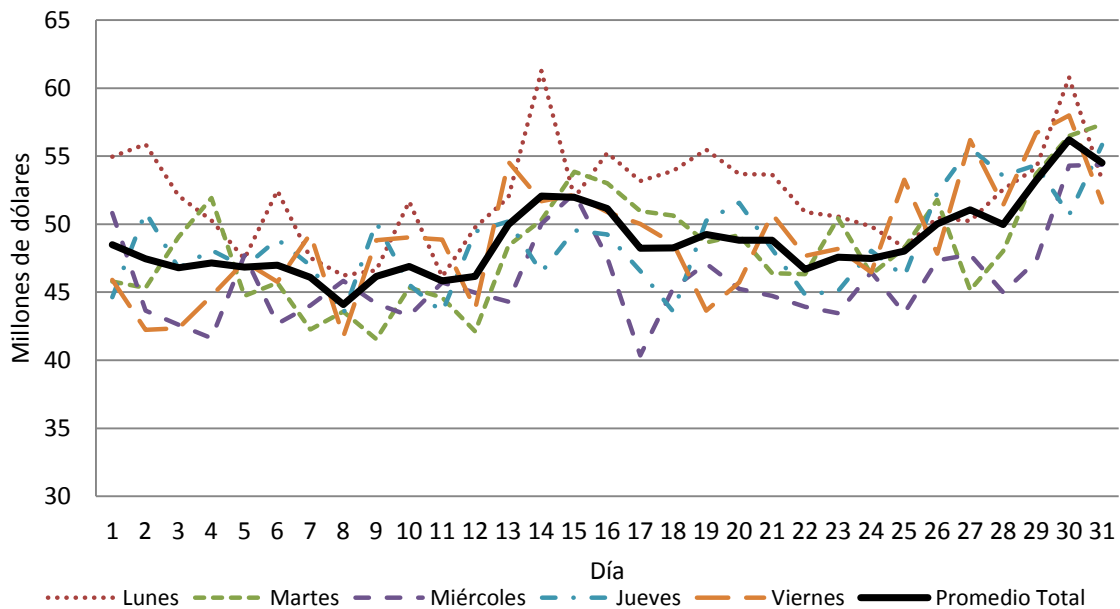
En los gráficos 18, 19 y 20 se presenta la información correspondiente para los promedios diarios de demanda en ventanilla. Al igual que en Monex, el promedio de demanda en ventanilla es mayor a mitad y fin de mes. Además, el comportamiento no cambia significativamente cuando se controla por día de la semana; también, los días con promedio más alto y más bajo son lunes y miércoles, respectivamente.

Gráfico 18
Promedio diario de demanda en ventanilla
 Enero 2007 – junio 2014



Fuente: Elaboración propia

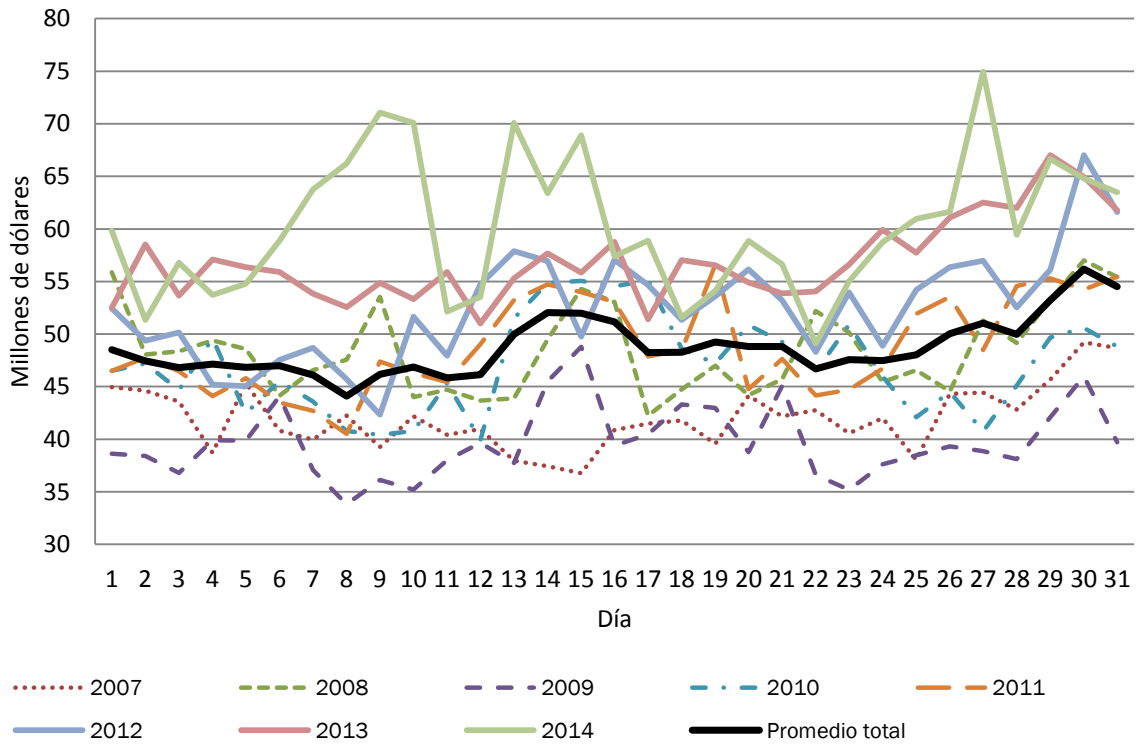
Gráfico 19
Promedio diario de demanda en ventanilla por día de la semana
 Enero 2007 – junio 2014



Fuente: Elaboración propia

Además, cuando se obtiene el promedio por año, es observable que el promedio de demanda en ventanilla fue más alto a fin de mes en 2012 que en los años anteriores. Es importante recalcar que el promedio de la demanda por día del mes para 2012 y 2013 fue superior al del año 2011 y al promedio total del periodo para casi todos los días (solo para dos días el promedio del 2011 estuvo por encima del correspondiente para 2012). El promedio diario de demanda en ventanilla del primer semestre de 2014 se encuentra por encima del promedio total, además es el año que presenta un comportamiento más volátil.

Gráfico 20
Promedio diario de demanda en ventanilla por año
Enero 2007 – junio 2014

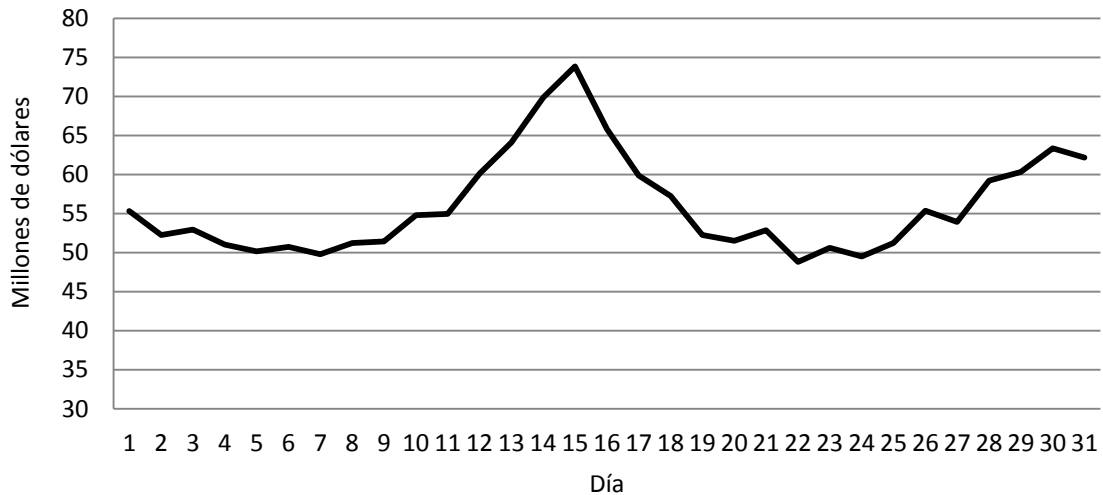


Fuente: Elaboración propia

Los gráficos 21, 22 y 23 muestran los promedios diarios para oferta en ventanilla. Al igual que con la demanda en ventanilla, el promedio es más alto a mitad y a fin de mes, pero en este caso el patrón es más marcado, lo cual va a ser observado en la oferta neta. Al controlar por día de la semana, el

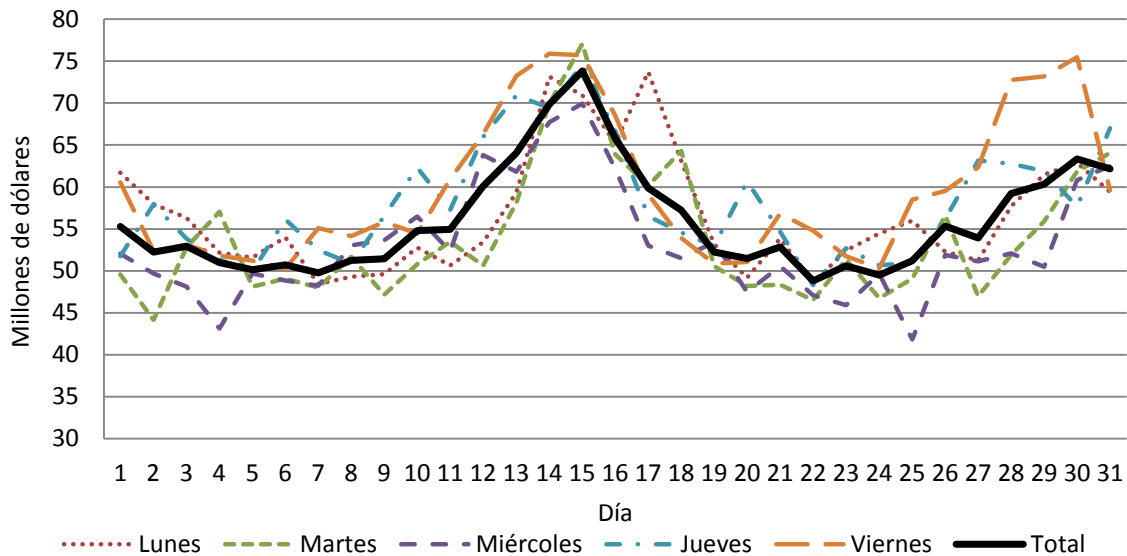
comportamiento se mantiene. Además, los días en los que el promedio de oferta es menor son martes y miércoles, lo cual concuerda con los datos de los gráficos 8 y 12. Además, los años 2012 y 2013 presentan un promedio mayor al promedio total para todos los días del mes, y mayor que el promedio del año 2011, excepto para el día 15. Durante el primer semestre de 2014, el promedio diario de oferta en ventanilla se mantuvo muy cerca del promedio; a pesar de que la tendencia a concentrar las operaciones a mitad y final del mes persiste, incrementó el promedio diario de oferta en los días del 6 al 10.

Gráfico 21
Promedio diario de oferta en ventanilla
Enero 2007- junio 2014



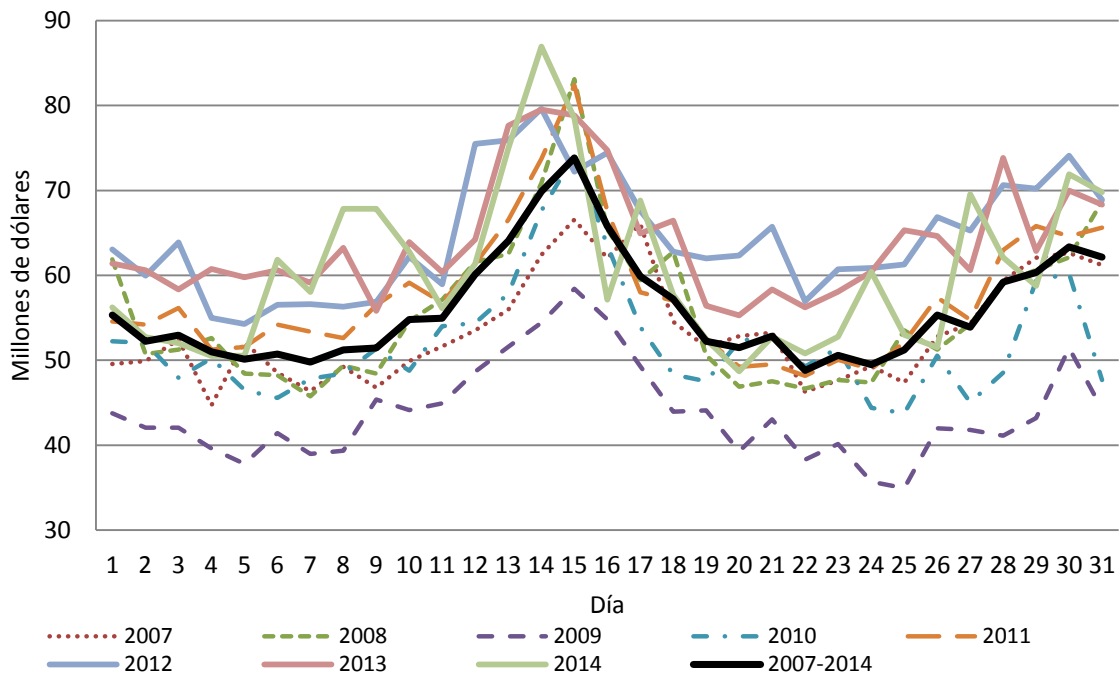
Fuente: Elaboración propia

Gráfico 22
Promedio diario de oferta en ventanilla por día de la semana
 Enero 2007- junio 2014



Fuente: Elaboración propia

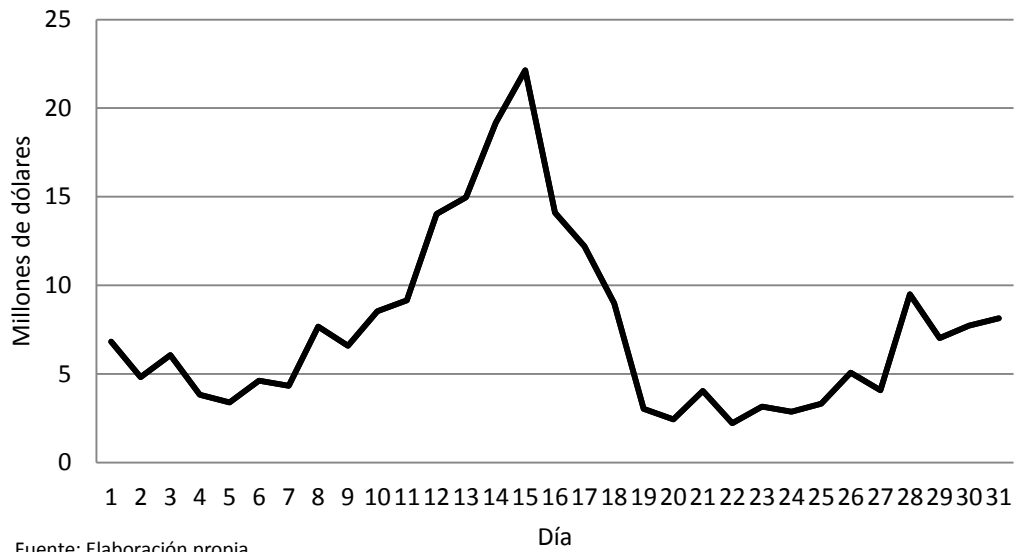
Gráfico 23
Promedio diario de oferta en ventanilla por año
 Enero 2007- junio 2014



Fuente: Elaboración propia

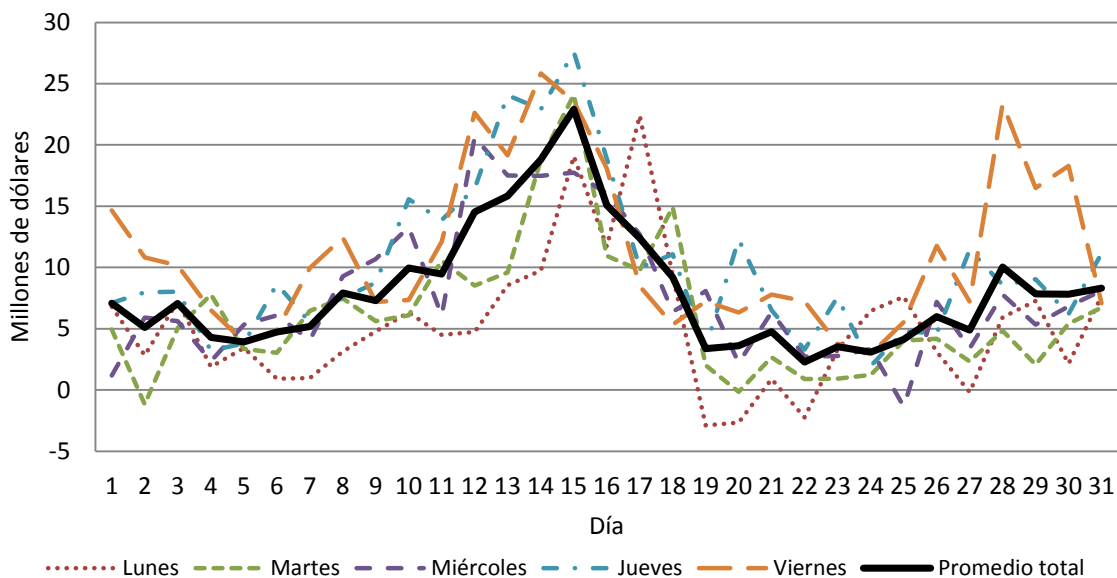
Los gráficos 24, 25 y 26 muestran la información para oferta neta en ventanilla. El promedio de oferta neta es positiva para todos los días. Además, el promedio crece hacia mitad y final de mes. Lo anterior se debe a que los aumentos en la oferta en esos dos momentos del mes son mayores a los aumentos que se dan en la demanda. Nuevamente, el análisis por día de la semana muestra que no hay diferencias significativas. El promedio en el 2012 estuvo por encima del promedio total, excepto para los días 30 y 31. Además, para casi todos los días del mes, la oferta neta de 2012 fue mayor que la de 2011. Los datos para el 2013, indican que hacia finales de mes hay mayor volatilidad con respecto al promedio. Es importante notar que el promedio de oferta neta del primer semestre de 2014 se encuentra por debajo del promedio.

Gráfico 24
Promedio diario de oferta neta en ventanilla
Enero 2007- junio 2014



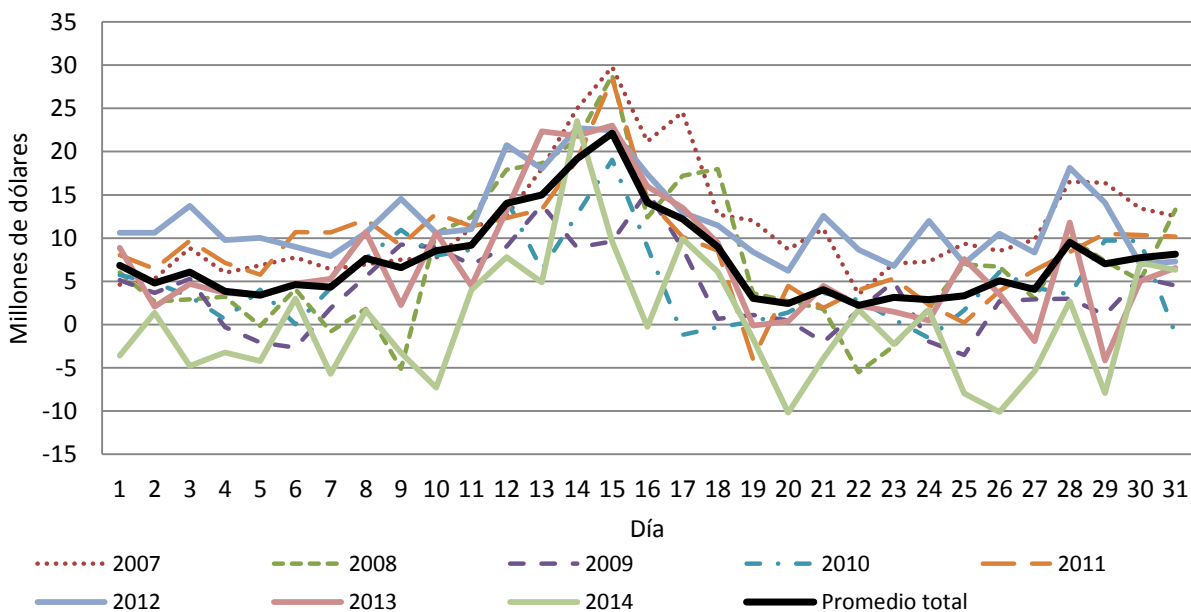
Fuente: Elaboración propia

Gráfico 25
Promedio diario de oferta neta en ventanilla por día de la semana
 Enero 2007- junio 2014



Fuente: Elaboración propia

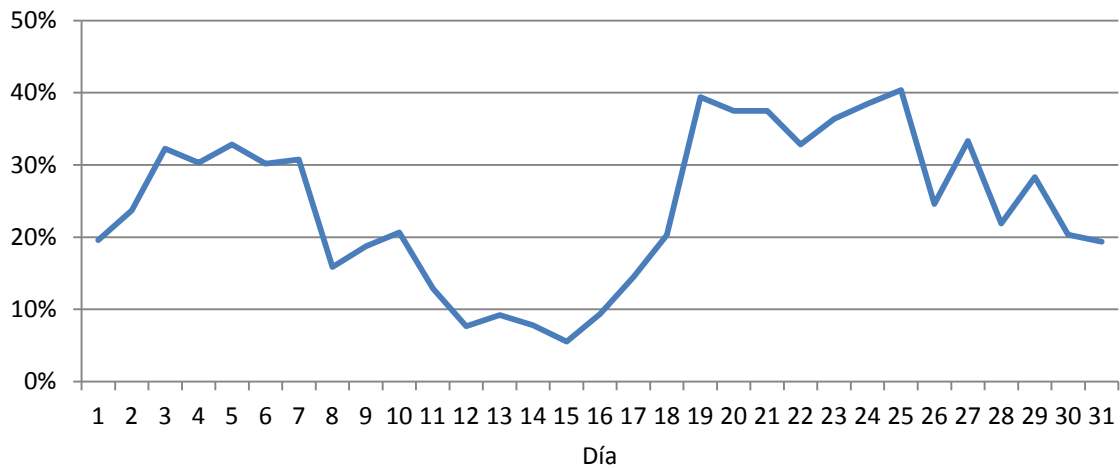
Gráfico 26
Promedio diario de oferta neta en ventanilla por año
 Enero 2007- junio 2014



Fuente: Elaboración propia

Es importante conocer cuál es la frecuencia relativa para observaciones de oferta neta negativa para cada día del mes. La idea es que este dato se utilice como un indicador de la probabilidad de tener un exceso de demanda en un día particular. En el gráfico 27, se puede observar que dado que el promedio de oferta neta es mayor a mitad y final de mes, la probabilidad de que se presente una oferta negativa es menor para esos días. Los días con mayor probabilidad de exceso de demanda son los mismos que se han encontrado en los estudios de Rodríguez (op.cit) y Rodríguez y Vindas (op.cit), y corresponden a la primera y segunda semana de cada mes.

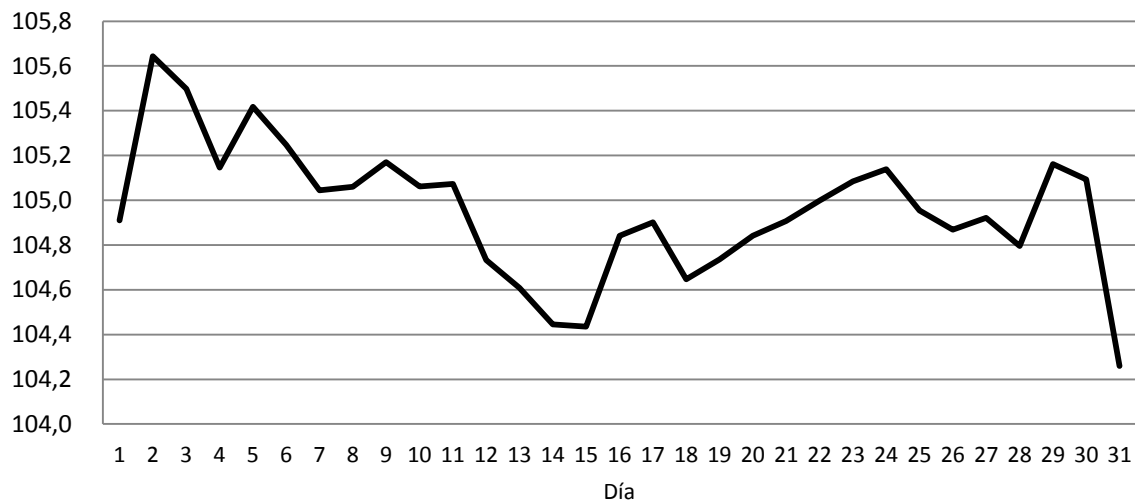
Gráfico 27
Frecuencia relativa de días con oferta neta negativa en ventanilla según día del mes
Enero 2007- junio 2014



Fuente: Elaboración propia

En el gráfico 28, se observa que el promedio por día del mes del tipo de cambio promedio en Monex alcanza sus valores más bajos a mitad y a final de mes. Durante la primera semana del mes, el tipo de cambio alcanza sus valores más altos, y esto ocurre en menor medida para la tercera semana del mes.

Gráfico 28
Promedio por día del mes del tipo de cambio promedio en Monex
Enero 2008 – junio 2014

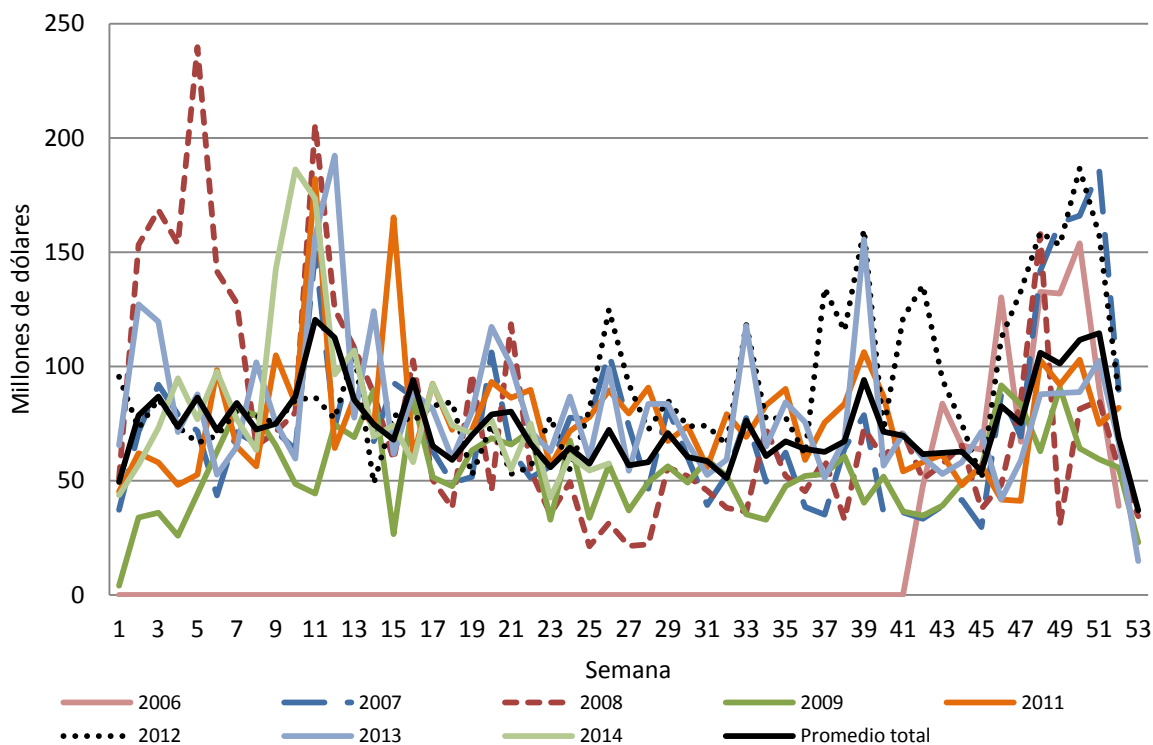


Fuente: Elaboración propia

3.3. Análisis por semana del año

Analizar el comportamiento de la series a lo largo del año es fundamental para determinar si existen regularidades, como suele ocurrir con las series de tiempo. Los gráficos 29 a 32 se presenta el total semanal de operaciones en Monex y en ventanilla. El promedio total de operaciones del período indica que el punto más alto ocurre hacia final de año. Además, se puede observar que hay aumentos en las últimas semanas de marzo y abril. Es importante además notar que hacia final del 2012 y principios de 2013 se dio un gran aumento de las operaciones que corresponden al ingreso de capitales que se dio en el país y las intervenciones del Banco Central. El comportamiento durante el primer semestre del 2014 se encuentra cercano al promedio excepto para las semanas 9, 10 y 11 donde el total semanal de operaciones está por encima del comportamiento usual.

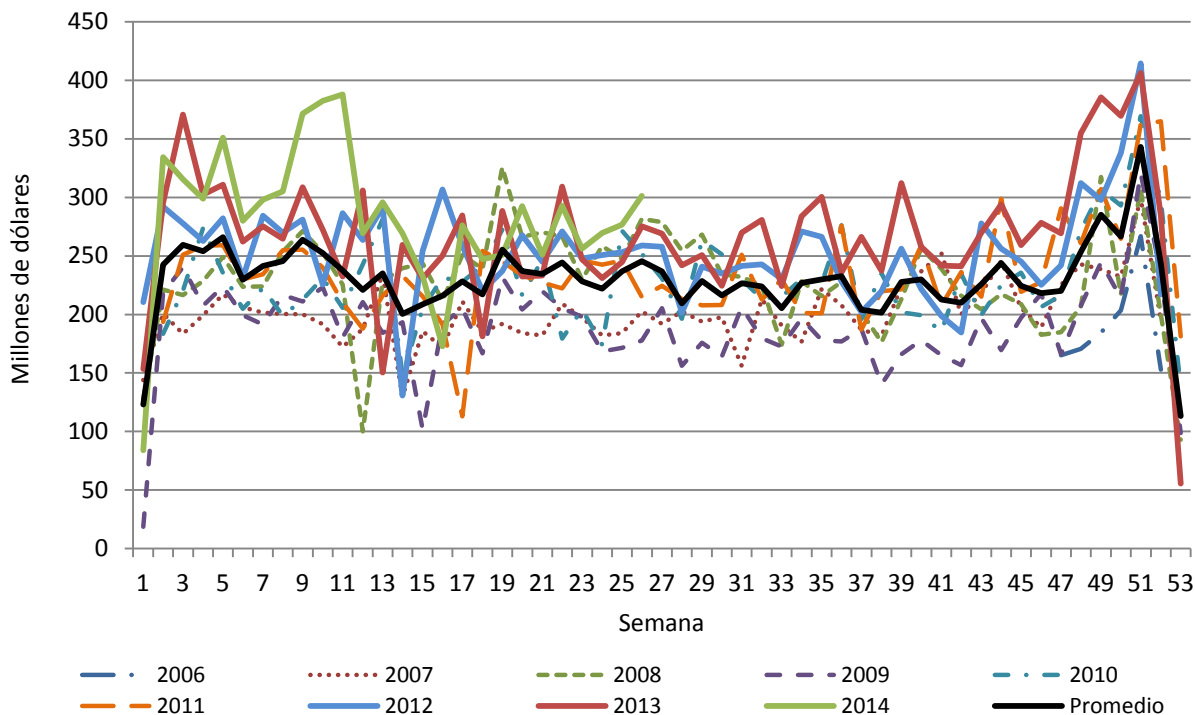
Gráfico 29
Total semanal de operaciones en Monex por año
Noviembre 2006 – junio 2014



Fuente: Elaboración propia

El comportamiento de demanda, oferta y oferta neta en ventanilla son muy similares al de Monex. Para la demanda, hay un aumento en el promedio hacia las últimas semanas del año. Los incrementos en el promedio total corresponden, en general, a semanas de fin de mes. Además, el promedio para el año 2012 estuvo por encima del promedio total durante casi todo el año, con excepción de las semanas 10, 14 y 42. En el año 2013, la demanda ha sido mayor que en los años anteriores y que el promedio durante casi todo el año. Los promedios de las primeras 26 semanas de 2014 se ha encontrado por encima del promedio para todos los años.

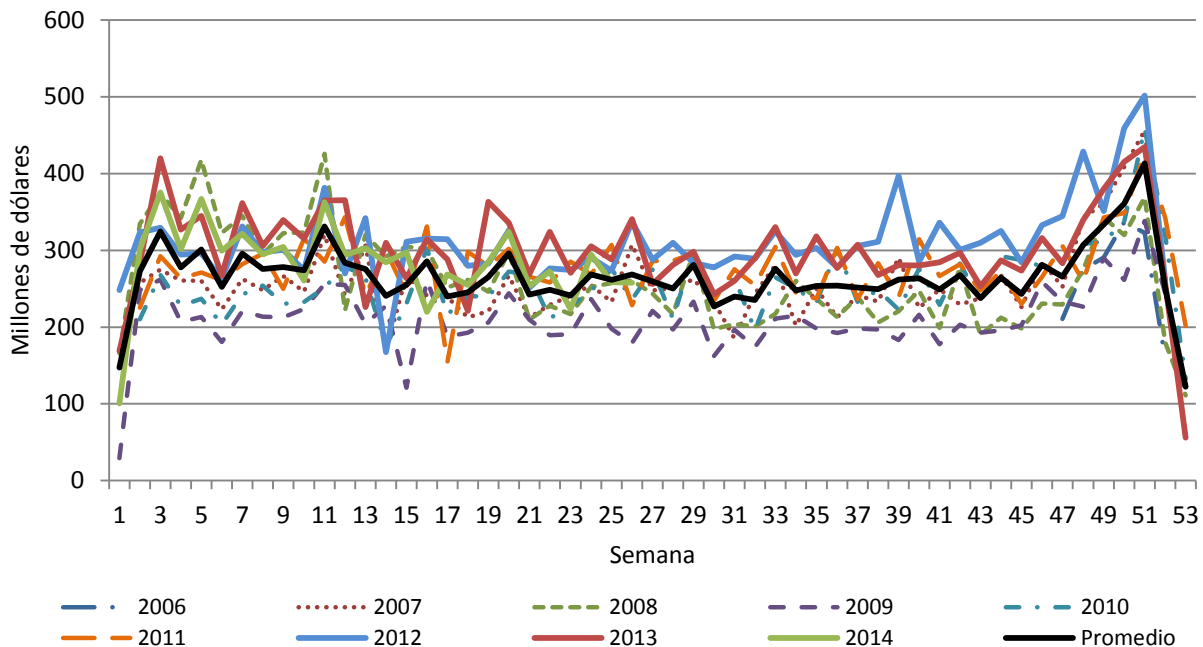
Gráfico 30
Total semanal de demanda en ventanilla por año
Noviembre 2006 – junio 2014



Fuente: Elaboración propia

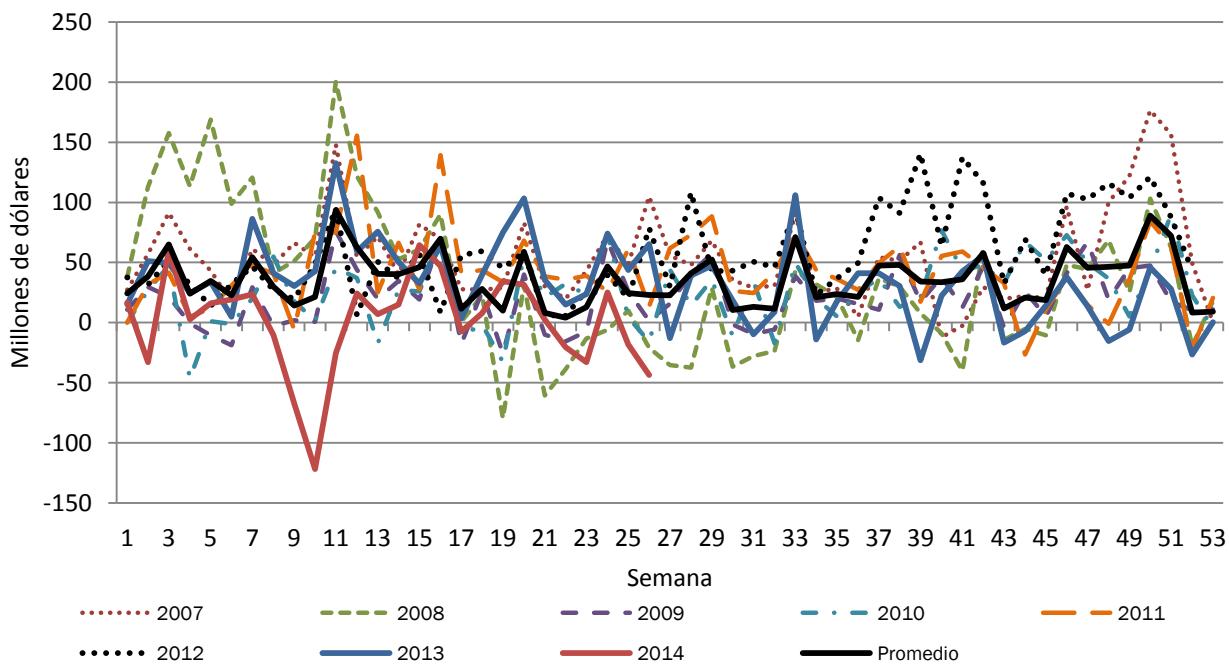
En los gráficos 31 y 32 el promedio de oferta se ve afectado por la alta oferta a finales de 2012. Adicionalmente, hay aumentos importantes en las semanas 11, 16 y 20 que corresponden a finales de marzo, abril y mayo. Además, se puede comparar la magnitud del incremento en la oferta hacia finales del 2012 con el incremento en la demanda al observar la oferta neta pues a partir de setiembre, el promedio de 2012 es alrededor de dos veces el promedio para todo el periodo. La oferta neta para los años 2013 y 2014 se encuentra cerca del promedio, excepto para las semanas 9, 10, 11, 23 y 26 del 2014 donde se encuentra muy por debajo del promedio.

Gráfico 31
Total semanal de oferta en ventanilla por año
Noviembre 2006 – junio 2014



Fuente: Elaboración propia

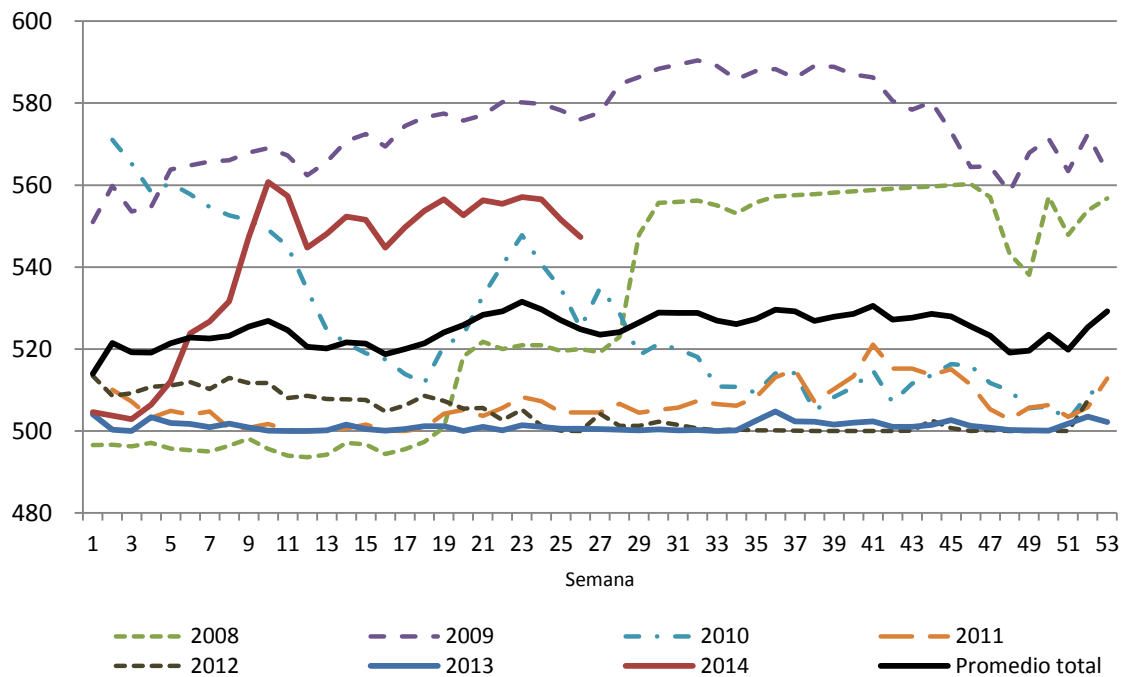
Gráfico 32
Total semanal de oferta neta en ventanilla por año
Noviembre 2006 – junio 2014



Fuente: Elaboración propia

En el gráfico 33, se presenta el comportamiento del promedio del tipo de cambio promedio en Monex, por semana del año. Para el año 2012, el tipo de cambio estuvo muy cerca de los 500 colones y tuvo muy poca volatilidad, esto mismo se observa para el primer semestre de 2013. Sin embargo, el tipo de cambio promedio alcanzó su nivel más bajo en las primeras semanas del 2012 (semanas 1-23). El comportamiento durante el 2012, fue muy diferente de los años anteriores cuando los niveles más bajos se concentraban en abril (semanas 12-18) y diciembre (semanas 47-52). En general, las semanas correspondientes a mayo-noviembre, el promedio del tipo de cambio es mayor al observado durante diciembre – abril. Durante el 2013, el tipo de cambio se mantuvo cerca de los 500 colones, pero durante el 2014 el tipo de cambio promedio se ha incrementado y llegó a alcanzar los 560 colones durante la semana 10.

Gráfico 33
Promedios del tipo de cambio promedio en Monex, calculados por semana del año.
Enero 2008 – junio 2014

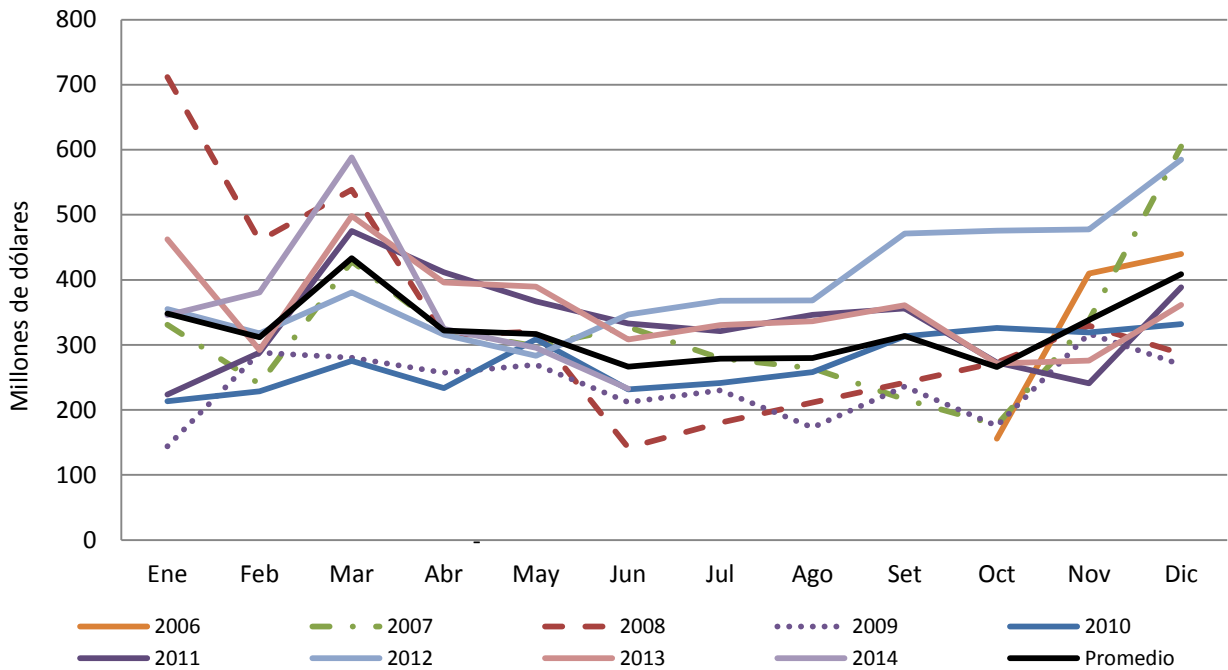


Fuente: Elaboración propia

3.4. Análisis mensual

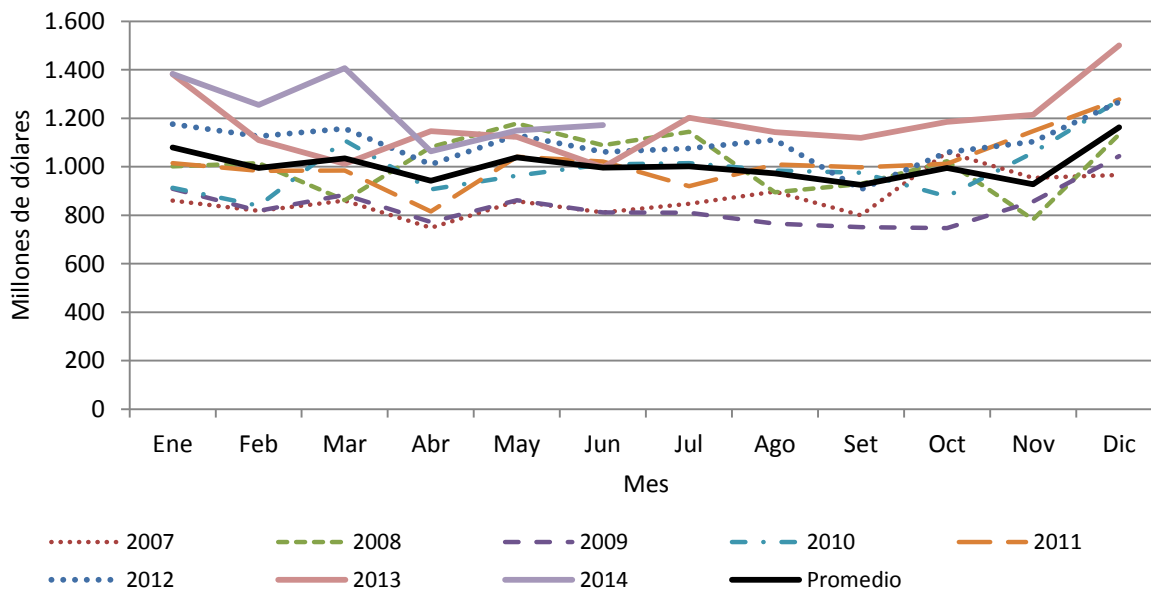
Los datos agregados mensualmente se encuentran en los gráficos 34 a 37. En el caso de Monex, los meses con mayores operaciones corresponden a diciembre y marzo, en ese orden. La demanda en ventanilla aumenta en diciembre, enero, marzo y octubre; mientras que la oferta lo hace en marzo y diciembre. Además, la demanda correspondiente a marzo de 2014 es mayor que la de todos los años anteriores. La oferta neta es alta en marzo y diciembre, y alcanza su punto más bajo en mayo. Para el caso particular de marzo de 2014, la oferta neta fue más baja que en los años anteriores lo cual coincide con el aumento en la demanda.

Gráfico 34
Total mensual de operaciones en Monex por año
Octubre 2006 – junio 2014



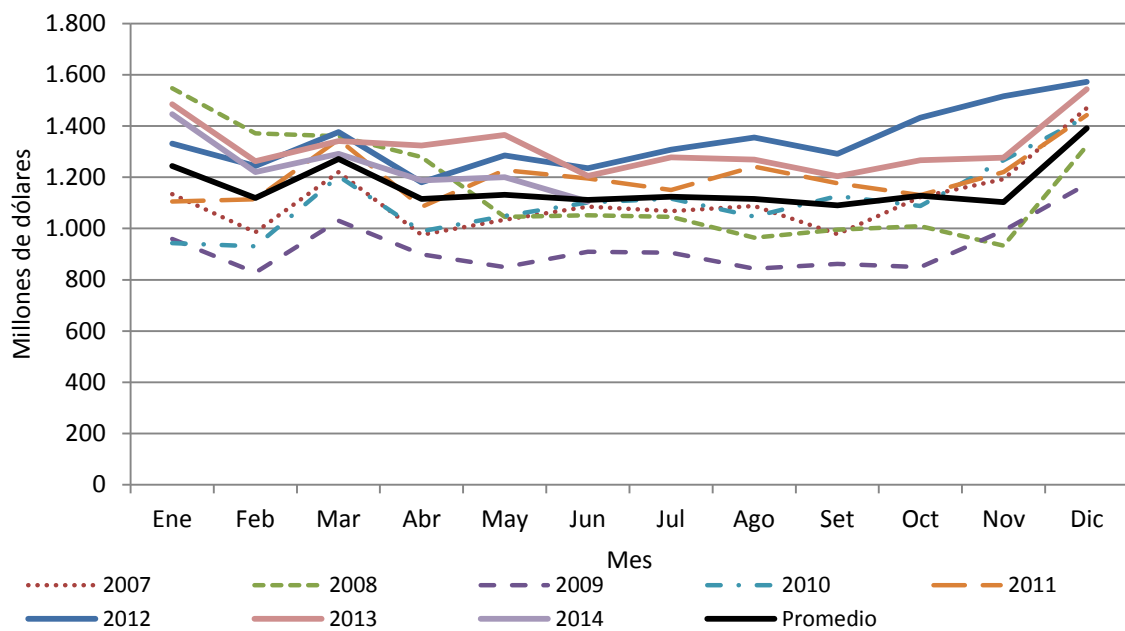
Fuente: Elaboración propia

Gráfico 35
Total mensual de demanda en ventanilla por año
 Enero 2007 – junio 2014



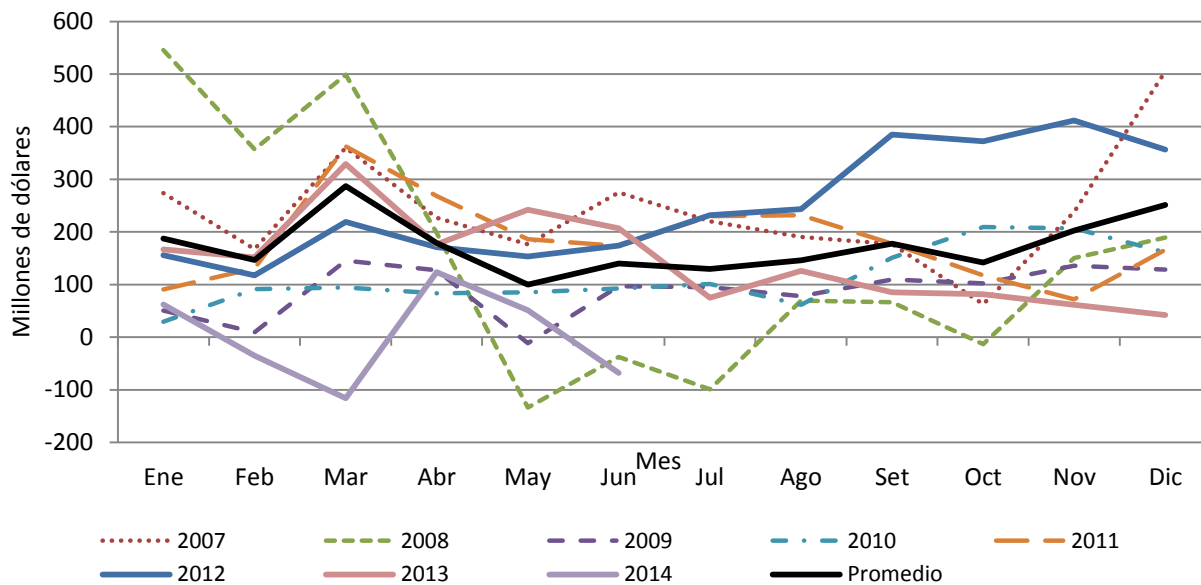
Fuente: Elaboración propia

Gráfico 36
Total mensual de oferta en ventanilla por año
 Enero 2007 – junio 2014



Fuente: Elaboración propia

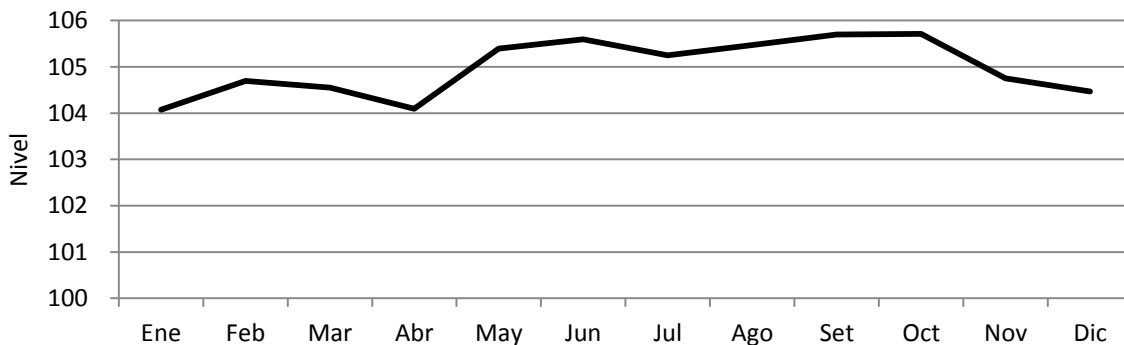
Gráfico 37
Total mensual de oferta neta en ventanilla por año
 Enero 2007 – junio 2014



Fuente: Elaboración propia

Los promedios mensuales del tipo de cambio señalan que los niveles más bajos se alcanzan a inicios del año (enero a abril) y en diciembre.

Gráfico 38
Índice Promedios del tipo de cambio promedio en Monex, calculados por mes,
Base 100 = ₡500
 Enero 2008 – junio 2014



Fuente: Elaboración propia

4. Comentarios finales

En este documento se analizaron los datos de demanda, oferta y oferta neta en ventanilla, operaciones totales en Monex y tipo de cambio promedio en Monex. El estudio realizó un análisis de los datos de acuerdo con diferentes patrones temporales para determinar si existía un comportamiento estacional. Este ejercicio mostró que:

- En Monex, los días con mayores operaciones corresponden a los de final de semana. Además, el promedio de oferta neta en ventanilla crece sostenidamente y alcanza su máximo los días viernes, pero en los últimos tres años se ha dado un aumento en la importancia de los días miércoles y jueves. Los datos de 2014 muestran un crecimiento considerable del volumen transado los lunes.
- En el comportamiento correspondiente para los días del mes, existe un patrón de aumento a final y a mitad de mes para las operaciones en Monex y en ventanilla. Es importante notar que los aumentos en oferta son mayores en relación con los aumentos en demanda, lo cual se refleja en la oferta neta. El tipo de cambio disminuye a mitad y final de mes.
- El análisis de la series con énfasis en los movimientos por semana del año muestra que los incrementos corresponden a finales de mes. Además, los meses con mayores transacciones en Monex y mayores ofertas netas en ventanilla corresponden a marzo y diciembre.
- Durante el año, entre enero y abril y en diciembre el tipo de cambio promedio en Monex registra los valores más bajos.

En general, los patrones encontrados en los datos no presentan cambios de importancia con respecto al último análisis de regularidades empíricas en el mercado cambiario realizado en Rodríguez y Vindas (2012) y Serrano (2013).

Se recomienda en adelante dar seguimiento al comportamiento de los patrones estacionales un máximo de dos veces al año, en julio y enero.

5. Referencias

Banco Central de Costa Rica (2011). *Actualización del análisis de patrones estacionales en el mercado cambiario: Operaciones en ventanilla.* División Económica.

Rodríguez Vargas, Adolfo (2010). *Aproximación de patrones de estacionalidad en el mercado cambiario de Costa Rica.* Banco Central de Costa Rica, Serie Documentos de Trabajo DEC-DIE-DT-025-2010.

Rodríguez Vargas, Adolfo y Vindas Quesada, Alberto (2012). *Aproximación de patrones estacionales en el mercado cambiario en Costa Rica: 2006-2012.* Banco Central de Costa Rica, Serie de Documentos de Trabajo DEC-DIE-DT-004-2012.

Serrano López, Allechar (2013). *Aproximación de patrones estacionales en el Mercado cambiario de Costa Rica: Octubre 2006 – junio 2013.* Banco Central de Costa Rica, Serie de Documentos de Trabajo DEC-DIE-DT-08-2013.

Thaler, Richard (1987). *Seasonal Movements in Security Prices II: Weekend, Holiday, Turn of the Month, and Intraday Effects.* Economic Perspectives, Vol. 1, No. 1, pp. 169-177.

6. Anexos

Cuadro 1
Promedio de operaciones totales en Monex por día de la semana
Noviembre 2006 – junio 2014
 Millones de dólares

	Promedio 2007-2014	No. observac	2006	2007	2008	2009	2010	2011	2012	2013	2014	Estructura %
Lunes	14.2	382	20.7	14.4	12.2	11.5	11.3	14.5	16.7	16.6	18.8	18.3%
Martes	14.5	393	12.8	12.9	14.4	11.8	12.5	16.7	17.2	15.7	15.2	18.7%
Miércoles	15.9	394	22.1	15.3	16.9	11.7	13.4	15.9	19.5	18.1	17.1	20.5%
Jueves	16.5	382	20.8	16.5	17.5	11.5	14.1	17.3	19.9	17.6	18.9	21.2%
Viernes	16.6	384	18.8	17.4	18.9	9.8	13.3	15.6	21.5	18.5	18.1	21.3%

Fuente: Elaboración propia

Cuadro 2
Promedio de demanda de dólares en ventanilla por día de la semana
Enero 2007 – junio 2014
 Millones de dólares

	Promedio 2007-2014	No. observac	2007	2008	2009	2010	2011	2012	2013	2014	Estructura %
Lunes	52,0	378	44,4	51,6	43,6	50,1	51,9	55,1	58,9	66,4	21,4%
Martes	48,1	388	41,6	47,5	39,8	46,4	48,3	52,6	56,0	58,0	19,8%
Miércoles	45,8	389	40,1	45,8	37,2	44,2	45,4	49,2	55,0	54,5	18,8%
Jueves	48,5	377	41,2	47,6	38,6	46,5	49,2	53,3	56,6	63,8	19,9%
Viernes	48,9	379	42,4	49,4	39,0	47,6	49,1	52,3	57,4	59,3	20,1%

Fuente: Elaboración propia

Cuadro 3
Promedio de oferta de dólares en ventanilla por día de la semana
Enero 2007 – junio 2014
 Millones de dólares

	Promedio 2007-2014	No. observac	2007	2008	2009	2010	2011	2012	2013	2014	Estructura %
Lunes	56,3	378	54,0	57,0	46,6	52,3	56,0	62,4	62,6	62,8	20,1%
Martes	53,8	388	49,6	51,9	42,9	51,0	56,1	62,4	61,5	57,1	19,2%
Miércoles	53,0	389	50,8	50,5	40,5	49,6	56,3	62,0	61,3	55,1	18,9%
Jueves	57,9	377	54,3	56,4	44,1	55,0	59,4	67,3	66,4	64,4	20,6%
Viernes	59,7	377	58,4	62,2	45,4	54,0	59,7	68,4	67,4	63,8	21,3%

Fuente: Elaboración propia

Cuadro 4
Promedio de oferta neta de dólares en ventanilla por día de la semana
Enero 2007 – junio 2014
 Millones de dólares

	Promedio 2007-2014	No. observac	2007	2008	2009	2010	2011	2012	2013	2014	Estructura %
Lunes	4,4	378	9,5	5,4	2,9	2,1	4,1	7,2	3,7	(3,6)	11,7%
Martes	5,7	388	7,9	4,4	3,1	4,6	7,9	9,8	5,5	(0,9)	15,2%
Miércoles	7,2	389	10,8	4,7	3,3	5,3	10,9	12,9	6,5	0,5	19,3%
Jueves	9,4	377	13,0	8,8	5,5	8,5	10,2	14,0	9,7	0,6	25,0%
Viernes	10,8	379	16,0	12,8	6,4	6,3	10,6	16,1	10,0	4,4	28,8%

Fuente: Elaboración propia

Cuadro 5
Promedio de operaciones totales en Monex por día del mes
Enero 2007 – junio 2014
 Millones de dólares

Día	Promedio general	No. observac										Promedio					Estructura % por día
			2006	2007	2008	2009	2010	2011	2012	2013	2014	Lunes	Martes	Miércoles	Jueves	Viernes	
1	13,58	52	17,66	10,57	16,18	12,53	13,90	14,68	11,62	14,64	11,90	12,07	12,88	13,03	12,43	17,61	2,81
2	13,15	60	17,68	12,55	8,22	9,95	12,78	14,07	15,17	20,95	13,54	15,84	10,50	13,67	14,43	11,10	2,72
3	14,12	63	12,81	15,07	11,43	10,77	11,58	13,50	19,57	16,83	15,51	15,03	14,89	14,00	13,87	12,45	2,92
4	13,34	66	33,82	14,07	13,89	9,05	11,93	14,34	16,06	12,36	16,64	11,76	16,01	14,00	11,72	12,93	2,76
5	12,99	64	16,71	12,53	9,20	9,04	12,75	13,65	16,30	13,46	21,84	11,47	12,76	18,62	11,43	10,91	2,69
6	14,32	64	16,08	12,02	11,58	12,01	11,00	16,00	17,75	12,84	24,80	12,95	10,54	15,60	20,34	12,18	2,96
7	13,49	66	20,48	11,30	9,97	9,52	13,90	12,59	17,28	15,32	21,81	10,78	10,00	11,77	14,80	19,99	2,79
8	12,63	64	22,96	9,31	12,93	10,25	12,11	14,66	12,31	15,65	15,05	10,30	14,14	12,70	10,34	15,59	2,61
9	13,79	65	13,00	10,37	19,33	11,89	13,46	14,35	15,44	12,19	13,34	11,71	12,15	14,19	13,07	17,40	2,85
10	15,32	64	12,91	11,29	14,45	13,62	13,79	16,67	14,71	19,44	20,78	16,03	13,39	16,22	18,76	11,16	3,17
11	15,32	62	17,26	12,04	17,91	15,24	13,80	14,73	15,81	16,10	17,90	13,60	15,10	12,92	17,10	17,92	3,17
12	16,09	65	16,99	12,86	21,84	9,59	14,89	12,95	24,52	16,28	13,55	10,61	11,48	22,05	16,60	19,58	3,33
13	17,47	66	26,95	17,18	16,83	12,19	12,96	18,46	22,99	18,06	22,11	14,37	14,72	16,84	25,46	15,79	3,61
14	19,67	65	23,64	21,35	19,70	11,46	15,39	23,28	24,12	20,91	20,62	16,70	16,99	18,15	22,30	24,14	4,07
15	21,77	55	46,15	26,51	25,35	10,57	17,97	28,84	19,86	23,74	21,25	16,10	24,78	19,96	21,67	23,90	4,50
16	17,64	65	26,25	22,70	14,75	13,63	15,08	17,75	19,83	23,65	11,97	16,01	14,79	18,77	19,04	19,38	3,65
17	18,40	64	20,98	24,83	17,98	13,25	15,67	15,75	23,79	18,95	14,88	23,41	19,40	15,47	16,78	16,75	3,80
18	15,87	65	23,10	18,43	17,04	11,70	12,67	16,51	16,68	18,00	12,60	18,81	17,79	13,39	14,93	15,03	3,28
19	15,31	67	14,50	16,25	14,85	9,83	11,83	14,49	24,03	14,85	15,76	11,42	14,86	20,01	15,03	15,55	3,17
20	14,52	65	12,25	14,17	10,25	11,47	12,14	15,89	19,05	17,44	13,53	14,16	11,80	16,00	19,05	12,32	3,00
21	15,33	64	9,23	16,47	13,84	10,00	11,85	14,24	21,34	18,62	17,10	12,43	16,06	15,58	17,09	16,16	3,17
22	14,40	64	20,67	11,05	19,28	8,51	12,28	13,83	17,40	19,17	11,70	12,51	11,30	15,65	16,44	16,58	2,98
23	13,39	67	14,15	12,91	16,52	9,24	11,20	13,36	16,01	16,05	12,34	14,65	12,11	12,05	13,52	14,45	2,77
24	14,54	66	14,82	13,58	20,05	10,35	10,41	13,09	16,69	14,00	19,68	17,35	13,22	15,72	13,26	13,26	3,01
25	16,86	58	17,32	13,31	17,57	12,70	9,64	14,58	18,68	27,65	23,44	18,35	18,67	19,75	13,16	14,25	3,49
26	14,70	66	14,06	13,46	14,68	11,26	10,88	13,12	20,23	15,63	21,90	14,78	14,60	17,68	11,89	14,73	3,04
27	15,08	67	18,99	15,07	12,71	10,66	11,28	15,64	18,92	17,00	20,77	10,86	12,36	14,11	21,97	15,55	3,12
28	17,50	64	12,01	22,61	19,65	10,98	11,68	17,14	24,76	15,61	17,42	15,35	14,12	16,86	17,22	23,46	3,62
29	16,97	60	16,01	21,09	14,62	9,43	15,17	22,96	19,43	17,47	17,08	13,33	14,68	15,07	19,48	22,79	3,51
30	17,82	60	23,73	18,06	18,82	16,84	13,26	22,90	22,50	15,90	13,60	16,30	15,50	17,83	16,31	22,73	3,69
31	18,16	32	12,68	13,74	30,11	11,82	12,30	15,12	21,75	18,79	20,96	13,66	20,73	15,34	22,01	18,41	3,76

Fuente: Elaboración propia

Cuadro 6
Promedio de demanda de dólares en ventanilla por día del mes
Enero 2007 – junio 2014
 Millones de dólares

Día	Promedio general	No. observac									Promedio					Estructura % por día
			2007	2008	2009	2010	2011	2012	2013	2014	Lunes	Martes	Miércoles	Jueves	Viernes	
1	49	51	45	56	39	47	47	52	52	60	55	46	51	45	46	3,207
2	47	59	45	48	38	47	48	49	59	51	56	45	44	51	42	3,14
3	47	62	44	48	37	45	46	50	54	57	52	49	43	47	42	3,10
4	47	66	39	49	40	50	44	45	57	54	50	52	42	48	45	3,12
5	47	64	45	49	40	42	46	45	56	55	47	45	48	47	47	3,10
6	47	63	41	44	44	46	44	48	56	59	52	46	43	49	46	3,11
7	46	65	40	47	37	44	43	49	54	64	48	42	44	47	49	3,05
8	44	63	42	48	34	41	40	46	53	66	46	44	46	43	42	2,92
9	46	64	39	54	36	40	47	42	55	71	47	42	44	50	49	3,05
10	47	63	42	44	35	41	46	52	53	70	52	45	43	46	49	3,10
11	46	62	40	45	38	45	45	48	56	52	46	45	46	44	49	3,03
12	46	65	41	44	40	40	49	55	51	54	50	42	45	49	44	3,05
13	50	65	38	44	38	52	53	58	55	70	52	48	44	50	55	3,30
14	52	64	37	49	45	55	55	57	58	63	61	50	50	46	52	3,44
15	52	54	37	54	49	55	54	50	56	69	52	54	52	50	52	3,44
16	51	64	41	53	39	55	53	57	59	57	55	53	48	49	51	3,38
17	48	62	41	42	40	55	48	55	51	59	53	51	40	47	50	3,19
18	48	64	42	45	43	49	48	51	57	52	54	51	45	44	49	3,19
19	49	66	40	47	43	47	57	54	57	54	55	49	47	50	44	3,26
20	49	64	44	44	39	51	45	56	55	59	54	49	45	52	46	3,23
21	49	64	42	46	45	49	48	53	54	57	54	46	45	48	51	3,23
22	47	64	43	52	37	46	44	48	54	49	51	46	44	45	48	3,09
23	48	66	41	50	35	51	45	54	57	55	51	50	43	45	48	3,15
24	47	65	42	45	38	46	47	49	60	59	50	46	46	48	46	3,14
25	48	57	38	47	38	42	52	54	58	61	48	48	43	46	53	3,18
26	50	65	44	45	39	44	54	56	61	62	50	52	47	52	48	3,31
27	51	66	44	51	39	41	48	57	63	75	50	45	48	56	56	3,38
28	50	64	43	49	38	45	55	53	62	59	53	48	45	54	51	3,30
29	53	60	46	53	42	50	55	56	67	67	54	54	47	54	57	3,52
30	56	59	49	57	46	51	54	67	65	65	61	56	54	51	58	3,72
31	55	31	49	55	40	49	55	62	62	63	53	57	54	56	52	3,61

Fuente: Elaboración propia

Cuadro 7
Promedio de oferta de dólares en ventanilla por día del mes
Enero 2007 – junio 2014
 Millones de dólares

Día	Promedio general	No. observac									Promedio					Estructura % por día
			2007	2008	2009	2010	2011	2012	2013	2014	Lunes	Martes	Miércoles	Jueves	Viernes	
1	55	51	50	62	44	52	55	63	61	56	62	50	52	52	61	3,19
2	52	59	50	51	42	52	54	60	61	53	58	44	50	58	52	3,01
3	53	62	52	51	42	48	56	64	58	52	56	53	48	54	53	3,05
4	51	66	45	53	40	50	51	55	61	51	52	57	43	51	52	2,94
5	50	64	52	48	38	47	52	54	60	51	52	48	50	50	51	2,89
6	51	63	49	48	41	46	54	57	61	62	54	49	49	56	50	2,92
7	50	65	46	46	39	48	53	57	59	58	48	48	48	52	55	2,87
8	51	63	49	49	39	48	53	56	63	68	49	52	53	51	54	2,95
9	51	64	47	48	45	51	57	57	56	68	50	47	54	57	56	2,96
10	55	63	50	55	44	49	59	62	64	63	53	51	56	62	54	3,16
11	55	62	52	57	45	54	57	59	60	56	51	53	52	57	61	3,16
12	60	65	54	62	49	54	61	75	64	61	53	51	64	66	66	3,46
13	64	65	56	63	52	58	67	76	78	75	59	58	62	71	73	3,69
14	70	64	62	71	54	68	74	80	80	87	73	70	68	69	76	4,02
15	74	54	67	83	58	74	82	72	79	78	71	77	70	75	76	4,25
16	66	64	62	65	55	64	68	74	75	57	65	64	62	67	68	3,79
17	60	62	66	59	49	54	58	68	65	69	74	60	53	57	59	3,45
18	57	64	55	63	44	48	57	63	66	58	63	64	51	55	54	3,30
19	52	66	52	51	44	48	53	62	56	52	53	51	53	53	51	3,01
20	51	64	53	47	39	52	49	62	55	49	49	48	47	61	51	2,97
21	53	64	53	48	43	53	50	66	58	53	54	48	51	55	57	3,04
22	49	64	46	47	38	49	48	57	56	51	49	47	47	48	55	2,81
23	51	66	48	48	40	51	50	61	58	53	52	51	46	53	52	2,91
24	49	65	49	47	36	44	49	61	60	60	54	47	50	51	50	2,85
25	51	57	47	54	35	44	52	61	65	53	56	49	42	51	58	2,95
26	55	65	53	51	42	51	57	67	65	52	52	57	52	56	60	3,19
27	54	66	54	54	42	45	55	65	61	70	51	47	51	63	62	3,11
28	59	64	59	59	41	49	63	71	74	62	58	52	52	63	73	3,41
29	60	60	62	61	43	59	66	70	63	59	61	56	50	62	73	3,47
30	63	59	63	62	51	60	65	74	70	72	63	62	61	58	75	3,65
31	62	31	61	69	44	48	66	69	68	70	59	64	62	67	60	3,58

Fuente: Elaboración propia

Cuadro 8
Promedio de oferta neta de dólares en ventanilla por día del mes
Enero 2007 – junio 2014
 Millones de dólares

Día	Promedio general	No. observac										Promedio					Estructura % por día
			2007	2008	2009	2010	2011	2012	2013	2014	Lunes	Martes	Miércoles	Jueves	Viernes		
1	7	51	5	6	5	6	8	11	9	-4	7	4	1	7	15	2,92	
2	5	59	5	3	4	5	6	11	2	1	2	-1	6	7	10	2,06	
3	6	62	9	3	5	3	10	14	5	-5	4	4	6	7	11	2,59	
4	4	66	6	3	0	1	7	10	4	-3	2	5	2	3	7	1,64	
5	3	64	7	0	-2	4	6	10	3	-4	4	3	2	3	4	1,45	
6	5	63	8	4	-3	0	11	9	5	3	2	3	6	7	5	1,97	
7	4	65	6	-1	2	4	11	8	5	-6	1	6	4	6	6	1,85	
8	8	63	7	2	6	8	12	11	11	2	3	8	7	7	12	3,28	
9	7	64	8	-5	9	11	9	15	2	-3	3	6	11	6	7	2,82	
10	9	63	8	11	9	8	13	11	11	-7	1	5	13	17	5	3,65	
11	9	62	11	12	7	9	11	11	4	4	5	9	7	14	12	3,91	
12	14	65	13	18	9	14	12	21	13	8	4	9	19	17	23	5,99	
13	15	65	18	19	14	6	13	18	22	5	7	10	18	21	19	6,40	
14	19	64	25	21	9	13	19	23	22	24	12	20	18	23	24	8,19	
15	22	54	30	29	10	19	28	22	23	10	19	23	18	25	24	9,46	
16	14	64	21	12	15	9	15	17	16	0	10	11	15	17	18	6,03	
17	12	62	25	17	9	-1	10	13	14	10	21	9	13	10	9	5,22	
18	9	64	13	18	1	0	9	11	9	6	9	14	6	11	5	3,84	
19	3	66	12	4	1	0	-4	8	0	-2	-2	2	6	3	7	1,29	
20	2	64	9	3	0	1	4	6	0	-10	-4	-1	2	9	5	1,04	
21	4	64	11	2	-2	4	2	13	4	-4	0	2	6	6	6	1,73	
22	2	64	4	-6	2	3	4	9	2	2	-2	0	3	3	7	0,95	
23	3	66	7	-2	5	1	5	7	1	-2	2	1	2	8	4	1,35	
24	3	65	7	2	-2	-2	2	12	0	2	5	0	3	3	4	1,23	
25	3	57	9	7	-4	2	0	7	8	-8	8	1	-2	5	5	1,42	
26	5	65	8	7	3	6	4	10	4	-10	2	5	5	4	12	2,17	
27	4	66	10	3	3	4	6	8	-2	-5	1	2	3	8	6	1,74	
28	9	64	17	10	3	3	8	18	12	3	5	4	7	9	21	4,05	
29	7	60	16	7	1	10	10	14	-4	-8	7	2	3	8	16	3,00	
30	8	59	13	5	5	10	10	7	5	7	2	5	7	7	17	3,30	
31	8	31	13	13	5	-1	10	7	7	6	6	7	8	11	8	3,48	

Fuente: Elaboración propia

Cuadro 9
Frecuencia absoluta y relativa de días con saldo negativo de
oferta neta de dólares en ventanilla por día del mes
Enero 2007 – junio 2014
 Millones de dólares

Día	No. observac	% de días con saldo negativo
1	51	20%
2	59	24%
3	62	32%
4	66	30%
5	64	33%
6	63	30%
7	65	31%
8	63	16%
9	64	19%
10	63	21%
11	62	13%
12	65	8%
13	65	9%
14	64	8%
15	54	6%
16	64	9%
17	62	15%
18	64	20%
19	66	39%
20	64	38%
21	64	38%
22	64	33%
23	66	36%
24	65	38%
25	57	40%
26	65	25%
27	66	33%
28	64	22%
29	60	28%
30	59	20%
31	31	19%

Fuente: Elaboración propia

Cuadro 10
Total semanal de operaciones totales en Monex
Noviembre 2006 – junio 2014
 Millones de dólares

Semana	Total semana									Promedio sin cero	Estructura %
	2006	2007	2008	2009	2010	2011	2012	2013	2014		
1	-	37.25	50.96	4.00	-	-	95.53	65.53	43.61	49.48	1.26
2	-	71.41	153.17	33.94	67.42	45.28	72.95	127.12	57.01	78.54	2.00
3	-	92.01	168.46	35.91	58.31	62.10	85.67	119.57	73.10	86.89	2.21
4	-	78.96	153.70	25.84	31.72	57.93	73.60	71.31	94.88	73.49	1.87
5	-	71.68	239.77	44.30	55.83	48.16	66.47	87.85	76.94	86.37	2.20
6	-	43.55	141.59	62.76	55.02	52.61	69.71	52.59	97.73	71.94	1.83
7	-	71.25	127.72	81.28	71.45	98.42	80.47	64.88	76.85	84.04	2.14
8	-	66.28	65.26	78.75	60.55	64.93	78.41	101.82	63.37	72.42	1.84
9	-	71.68	71.47	65.39	41.68	56.33	75.16	75.36	142.74	74.98	1.91
10	-	63.57	79.77	48.56	67.06	104.90	85.31	59.59	186.31	86.88	2.21
11	-	149.89	206.12	44.41	62.14	83.84	86.57	156.98	173.40	120.42	3.07
12	-	73.35	125.07	74.51	79.60	182.10	76.97	192.32	96.46	112.55	2.87
13	-	108.07	108.26	69.09	42.96	64.23	106.79	77.51	106.95	85.48	2.18
14	-	67.25	88.12	89.59	23.84	86.43	48.76	124.18	69.25	74.68	1.90
15	-	92.78	59.06	26.52	76.06	73.37	79.00	61.80	74.24	67.85	1.73
16	-	86.72	102.64	86.05	89.60	165.32	76.09	88.59	58.14	94.14	2.40
17	-	62.96	50.44	51.49	40.78	60.21	82.73	81.32	92.24	65.27	1.66
18	-	49.07	38.01	47.61	26.92	92.48	84.45	59.70	74.21	59.06	1.50
19	-	51.64	96.83	63.28	71.59	72.23	52.32	80.30	70.64	69.85	1.78
20	-	106.20	45.63	68.56	71.09	72.27	74.61	117.34	76.65	79.04	2.01
21	-	63.54	118.45	65.79	92.81	93.24	52.90	100.65	54.89	80.28	2.04
22	-	51.26	54.52	71.78	63.42	86.27	55.96	71.53	75.12	66.23	1.69
23	-	56.34	35.23	32.89	49.67	89.72	77.95	62.89	42.60	55.91	1.43
24	-	77.62	49.39	67.63	62.67	56.36	54.74	86.85	60.59	64.48	1.65
25	-	76.70	21.24	33.68	60.86	71.75	81.18	59.94	54.41	57.47	1.47
26	-	105.68	31.48	56.93	25.20	77.91	124.91	98.89	57.57	72.32	1.85
27	-	73.91	21.33	36.91	67.78	89.55	92.35	54.27	-	62.30	1.59
28	-	46.48	22.09	49.32	53.83	79.46	72.32	83.58	-	58.15	1.48
29	-	81.76	55.90	56.26	42.83	90.76	85.09	83.61	-	70.89	1.80
30	-	60.18	51.89	49.09	54.18	67.31	73.79	66.38	-	60.40	1.54
31	-	39.40	45.70	59.18	65.61	73.74	74.12	52.44	-	58.60	1.49
32	-	52.41	38.04	51.97	34.83	55.88	65.67	59.19	-	51.14	1.30
33	-	77.39	36.45	35.25	69.53	79.16	118.40	117.79	-	76.28	1.94
34	-	49.55	72.84	32.93	58.92	69.18	76.91	65.04	-	60.77	1.55
35	-	62.29	52.08	47.59	63.11	83.03	77.73	84.28	-	67.16	1.71
36	-	38.48	45.38	52.12	83.79	90.13	61.43	75.57	-	63.84	1.63
37	-	35.09	59.58	52.95	46.04	59.12	134.27	51.20	-	62.61	1.59
38	-	63.94	32.84	60.66	54.61	75.44	115.58	67.85	-	67.27	1.71
39	-	78.72	72.79	40.29	68.14	83.68	159.90	155.59	-	94.16	2.40
40	-	36.12	59.91	51.80	116.58	106.32	72.12	56.58	-	71.35	1.82
41	-	36.04	71.21	36.58	65.27	87.04	121.22	70.61	-	69.71	1.77
42	47.79	33.31	50.66	34.65	76.77	54.05	135.54	60.23	-	61.62	1.57
43	83.75	38.89	57.26	39.09	73.59	58.16	94.21	52.86	-	62.23	1.58
44	65.34	41.56	65.44	48.97	86.69	61.30	74.95	58.13	-	62.80	1.60
45	63.57	29.69	37.69	55.69	77.08	48.00	50.67	71.43	-	54.23	1.38
46	130.29	87.90	48.35	91.78	91.87	56.67	112.43	41.83	-	82.64	2.10
47	67.02	69.35	85.17	83.26	63.84	41.76	132.92	58.76	-	75.26	1.92
48	132.58	141.95	158.03	62.88	65.24	41.19	158.88	87.76	-	106.06	2.70
49	131.90	163.05	30.77	90.81	49.40	102.86	153.04	88.41	-	101.28	2.58
50	153.88	166.04	81.31	64.13	59.93	92.04	186.68	88.83	-	111.61	2.84
51	90.44	185.98	85.04	59.39	132.20	102.89	157.50	102.58	-	114.50	2.92
52	38.90	89.74	55.38	55.79	80.63	74.81	87.62	66.74	-	68.70	1.75
53	-	-	34.40	23.00	30.82	81.92	-	14.88	-	37.00	0.94

Fuente: Elaboración propia

Cuadro 11
Total semanal de demanda de dólares en ventanilla
Noviembre 2006 – junio 2014
 Millones de dólares

Semana	Total semana										Estructura %
	2006	2007	2008	2009	2010	2011	2012	2013	2014	Promedio	
1		143,83	127,93	18,56			210,59	153,44	83,85	123,03	1,0080
2		200,66	221,31	218,57	183,40	193,48	291,94	295,51	334,24	242,39	1,9858
3		183,36	216,63	240,27	220,44	250,89	277,65	370,71	315,52	259,43	2,1254
4		199,36	228,54	207,41	274,01	258,54	262,78	302,39	298,93	254,00	2,0809
5		217,07	249,02	223,89	235,47	259,21	282,23	310,95	351,14	266,12	2,1802
6		206,16	223,72	199,39	204,82	230,05	231,14	262,29	280,03	229,70	1,8819
7		201,60	223,96	191,44	222,43	234,25	284,29	275,21	297,97	241,39	1,9776
8		200,38	253,83	216,54	198,88	254,88	269,99	264,54	305,04	245,51	2,0114
9		200,05	271,13	210,99	212,69	255,37	281,08	308,80	371,62	263,97	2,1626
10		191,73	252,77	223,04	231,12	240,14	225,64	272,37	382,44	252,41	2,0679
11		172,15	225,68	180,49	205,66	210,28	286,52	232,52	388,05	237,67	1,9471
12		187,58	100,03	210,59	242,90	187,77	263,58	305,95	269,28	220,96	1,8102
13		234,33	228,46	184,18	281,26	216,12	291,32	150,33	295,82	235,23	1,9271
14		129,73	239,57	193,20	148,03	232,99	130,72	259,44	269,35	200,38	1,6416
15		185,57	243,70	101,66	205,01	215,54	254,21	230,78	232,80	208,66	1,7095
16		171,74	211,61	191,66	231,64	191,56	306,63	250,30	172,75	215,99	1,7695
17		211,18	250,81	205,31	227,70	112,99	258,63	284,62	276,09	228,41	1,8713
18		185,43	238,91	166,78	241,97	254,41	220,22	181,38	247,16	217,03	1,7781
19		191,83	325,52	231,90	272,44	245,24	237,16	288,33	250,61	255,38	2,0922
20		184,11	266,20	204,15	216,55	233,53	267,70	232,48	292,68	237,17	1,9431
21		182,23	270,25	219,94	246,76	227,31	244,92	233,31	250,94	234,46	1,9208
22		209,24	266,49	205,21	179,27	222,34	270,97	309,24	292,75	244,44	2,0026
23		197,31	229,90	197,99	204,16	246,13	247,75	247,09	256,28	228,33	1,8706
24		182,10	258,49	168,42	174,19	242,44	250,85	231,17	269,48	222,14	1,8199
25		184,12	247,35	171,42	271,50	246,00	253,29	244,62	276,75	236,88	1,9407
26		202,68	281,67	177,82	251,85	214,94	258,83	275,23	301,31	245,54	2,0116
27		192,04	278,98	205,36	230,63	224,39	257,87	268,91		236,88	1,9407
28		202,64	254,42	156,12	196,22	213,33	201,55	242,09	-	209,48	1,7162
29		193,93	268,16	175,76	263,36	207,87	240,88	250,72	-	228,67	1,8734
30		197,72	233,97	164,01	251,18	208,01	234,90	224,36	-	216,31	1,7721
31		156,02	232,11	206,19	229,54	250,96	241,54	269,92	-	226,61	1,8565
32		212,86	224,15	179,77	213,53	212,68	242,81	280,92	-	223,82	1,8336
33		190,61	174,30	172,42	215,08	229,95	230,31	224,25	-	205,27	1,6817
34		176,67	228,39	196,59	230,16	201,12	270,98	283,90	-	226,83	1,8583
35		221,87	215,69	177,89	226,79	200,84	266,39	300,47	-	229,99	1,8842
36		207,70	227,69	176,80	276,25	275,93	228,05	235,99	-	232,63	1,9059
37		187,06	202,08	187,61	196,04	186,99	201,99	266,31	-	204,01	1,6714
38		181,96	176,29	140,37	235,10	219,91	219,96	237,42	-	201,57	1,6514
39		223,71	212,88	165,86	201,85	221,50	256,14	312,18	-	227,73	1,8657
40		236,70	256,48	178,11	199,37	258,91	221,82	257,77	-	229,88	1,8833
41		252,23	239,00	165,15	185,47	207,46	198,79	241,67	-	212,82	1,7436
42		200,01	216,09	156,58	234,63	236,16	184,64	241,26	-	209,91	1,7197
43		218,17	204,36	196,83	199,67	215,06	277,66	269,83	-	225,94	1,8511

44		245,40	217,48	169,64	224,93	298,94	256,21	293,89	-	243,78	1,9972
45		205,49	208,86	197,08	235,77	219,26	245,14	259,24	-	224,40	1,8385
46		189,00	182,66	217,72	206,43	227,68	225,30	278,21	-	218,14	1,7872
47	165,28	225,18	184,87	166,01	216,36	290,72	242,09	269,37	-	219,99	1,8023
48	170,50	242,73	206,62	207,41	271,68	260,82	312,20	354,79	-	253,34	2,0755
49	184,51	238,82	317,47	244,36	306,50	307,03	297,84	385,58	-	285,26	2,3371
50	203,55	232,17	217,03	214,11	292,97	264,67	338,04	369,57	-	266,51	2,1834
51	266,80	299,47	306,38	320,62	369,38	362,48	414,41	406,30	-	343,23	2,8119
52	152,92	195,14	199,86	234,28	297,28	365,11	217,17	284,21	-	243,25	1,9928
53			93,10	98,83	137,31	181,35	-	55,40	-	113,20	0,9274

Fuente: Elaboración propia

Cuadro 12
Total semanal de oferta de dólares en ventanilla
Noviembre 2006 – junio 2014
 Millones de dólares

Semana	Total semana										Estructura %
	2006	2007	2008	2009	2010	2011	2012	2013	2014	Promedio	
1		171,17	165,79	29,17			248,18	168,78	100,44	147,25	1,0445
2		257,72	334,31	248,21	210,38	225,14	323,40	282,78	301,22	272,89	1,9357
3		274,85	374,39	261,90	268,03	292,40	329,55	420,17	375,20	324,56	2,3021
4		260,68	341,92	206,72	227,63	263,48	294,50	327,02	301,66	277,95	1,9715
5		260,36	417,91	213,26	236,75	270,98	296,16	344,97	367,14	300,94	2,1346
6		222,99	322,62	180,55	203,47	261,05	263,08	267,05	299,27	252,51	1,7911
7		262,90	344,73	220,71	242,37	281,86	331,04	361,54	321,49	295,83	2,0983
8		248,33	294,97	213,63	253,83	295,74	297,33	305,69	294,69	275,53	1,9543
9		266,35	322,39	212,86	230,39	249,71	300,71	339,34	304,40	278,27	1,9738
10		246,28	323,12	223,62	232,89	315,33	274,19	315,17	260,68	273,91	1,9429
11		320,28	425,87	256,32	251,36	285,15	381,68	365,08	362,66	331,05	2,3482
12		241,57	221,82	254,69	279,87	343,26	269,81	365,19	293,52	283,72	2,0124
13		306,10	320,39	204,01	264,09	241,12	341,89	225,94	302,72	275,78	1,9561
14		169,81	291,97	227,91	175,35	299,40	167,49	309,76	284,44	240,76	1,7078
15		267,26	304,80	120,88	230,84	243,19	311,12	263,45	297,26	254,85	1,8077
16		241,22	301,54	261,65	302,19	330,97	315,12	314,51	219,98	285,90	2,0279
17		239,06	251,40	187,63	216,33	154,34	314,49	288,07	268,64	239,99	1,7023
18		212,90	261,55	192,60	240,42	298,02	279,72	221,19	255,04	245,18	1,7391
19		220,69	246,11	206,10	239,94	278,88	282,62	363,26	284,94	265,32	1,8819
20		267,11	297,61	244,18	272,56	301,83	326,34	335,73	324,08	296,18	2,1008
21		212,52	209,77	209,86	268,00	265,65	251,04	268,93	253,55	242,41	1,7195
22		229,07	227,74	189,54	211,61	258,18	276,61	324,20	272,23	248,65	1,7637
23		240,54	216,72	190,72	227,31	285,09	274,55	270,81	223,45	241,15	1,7105
24		254,99	252,50	236,69	247,20	268,43	290,24	305,32	294,65	268,75	1,9063
25		232,59	257,26	197,56	275,76	307,01	273,64	288,36	258,50	261,33	1,8537
26		307,54	260,67	179,28	235,89	228,47	337,40	340,57	257,75	268,45	1,9041
27		247,71	243,63	221,16	274,67	286,26	287,65	256,00		259,58	1,8412
28		250,65	217,12	197,07	210,48	286,47	309,98	281,28	-	250,43	1,7763
29		262,27	297,07	233,06	299,01	296,22	283,55	298,08	-	281,32	1,9955
30		232,97	197,25	162,38	240,02	234,43	277,98	242,79	-	226,83	1,6089
31		185,14	204,14	196,57	264,31	275,42	292,09	260,24	-	239,70	1,7002
32		243,56	200,53	173,97	196,23	254,53	289,05	289,88	-	235,39	1,6697
33		280,72	217,28	211,12	265,05	304,65	324,94	330,36	-	276,30	1,9598
34		201,97	260,12	214,92	250,24	244,76	294,00	269,85	-	247,98	1,7589
35		250,24	237,05	197,98	232,06	237,12	303,17	318,24	-	253,69	1,7995
36		212,58	213,03	192,25	301,77	303,19	277,74	277,06	-	253,95	1,8013
37		241,35	238,93	198,29	232,59	236,57	305,74	307,32	-	251,54	1,7842
38		233,32	206,20	196,72	248,16	283,39	311,07	267,75	-	249,51	1,7698
39		290,48	220,81	183,23	222,61	238,96	396,85	280,83	-	261,97	1,8581
40		224,65	247,40	216,15	276,02	314,43	285,26	280,18	-	263,44	1,8686
41		249,56	199,02	177,75	228,81	266,61	336,20	284,42	-	248,91	1,7655
42		229,56	277,85	203,32	282,73	282,12	300,79	296,99	-	267,62	1,8983
43		237,89	190,02	192,65	232,60	247,81	309,94	253,14	-	237,72	1,6862

44		267,54	212,31	195,56	292,20	272,48	325,49	286,81	-	264,63	1,8770
45		225,92	198,25	202,13	287,47	230,33	284,63	273,51	-	243,18	1,7249
46		285,42	230,62	258,89	279,09	265,19	332,70	316,03	-	281,14	1,9941
47	210,80	252,20	229,36	233,09	266,20	305,57	344,53	283,16	-	265,61	1,8840
48	274,79	342,95	275,01	226,68	308,31	259,84	428,69	339,38	-	306,96	2,1773
49	290,89	360,73	342,89	289,82	311,56	342,95	351,04	379,96	-	333,73	2,3672
50	336,68	408,70	320,04	261,46	337,32	348,74	459,25	415,53	-	360,96	2,5604
51	322,69	456,01	368,99	338,25	459,20	425,99	501,72	434,38	-	413,40	2,9323
52	159,83	244,83	180,25	244,43	320,00	342,88	260,76	257,58	-	251,32	1,7826
53			111,00	109,83	132,74	202,05	-	55,87	-	122,30	0,8675

Fuente: Elaboración propia

Cuadro 13
Total semanal de oferta neta de dólares en ventanilla
Noviembre 2006 – junio 2014
 Millones de dólares

Semana	Total semana										Estructura %
	2006	2007	2008	2009	2010	2011	2012	2013	2014	Promedio	
1	-	27,34	37,86	10,62	-	-	37,59	15,34	16,59	24,22	1,28
2	-	57,05	113,00	29,64	26,98	31,66	31,46	51,15	(33,03)	38,49	2,04
3	-	91,49	157,75	21,63	47,59	41,52	51,90	49,47	59,68	65,13	3,45
4	-	61,31	113,38	(0,70)	(46,38)	4,95	31,71	24,63	2,73	23,95	1,27
5	-	43,29	168,89	(10,63)	1,28	11,77	13,92	34,02	15,99	34,82	1,84
6	-	16,83	98,90	(18,84)	(1,35)	31,00	31,94	4,76	19,24	22,81	1,21
7	-	61,31	120,77	29,27	19,94	47,60	46,75	86,34	23,52	54,44	2,88
8	-	47,94	41,13	(2,91)	54,95	40,86	27,34	41,15	(10,35)	30,01	1,59
9	-	66,30	51,26	1,88	17,70	(5,67)	19,63	30,50	(67,23)	14,30	0,76
10	-	54,55	70,35	0,58	1,77	75,19	48,55	42,80	(121,76)	21,50	1,14
11	-	148,13	200,19	75,83	45,70	74,87	95,16	132,56	(25,39)	93,38	4,94
12	-	53,99	121,78	44,11	36,97	155,49	6,23	59,24	24,23	62,76	3,32
13	-	71,77	91,92	19,83	(17,18)	25,00	50,57	75,61	6,89	40,55	2,15
14	-	40,09	52,40	34,71	27,32	66,41	36,77	50,31	15,09	40,39	2,14
15	-	81,69	61,10	19,21	25,82	27,65	56,90	32,67	64,46	46,19	2,45
16	-	69,48	89,93	69,99	70,55	139,41	8,48	64,20	47,22	69,91	3,70
17	-	27,88	0,59	(17,68)	(11,37)	41,35	55,86	3,45	(7,45)	11,58	0,61
18	-	27,47	22,64	25,82	(1,55)	43,61	59,50	39,81	7,88	28,15	1,49
19	-	28,86	(79,41)	(25,79)	(32,51)	33,63	45,46	74,93	34,33	9,94	0,53
20	-	83,01	31,42	40,03	56,01	68,31	58,64	103,25	31,40	59,01	3,12
21	-	30,29	(60,48)	(10,08)	21,25	38,33	6,12	35,62	2,61	7,96	0,42
22	-	19,83	(38,75)	(15,67)	32,34	35,84	5,64	14,96	(20,52)	4,21	0,22
23	-	43,23	(13,18)	(7,27)	23,16	38,96	26,80	23,72	(32,82)	12,82	0,68
24	-	72,89	(5,99)	68,26	73,01	25,99	39,39	74,15	25,18	46,61	2,47
25	-	48,47	9,91	26,14	4,26	61,01	20,35	43,73	(18,25)	24,45	1,29
26	-	104,86	(21,00)	1,47	(15,96)	13,53	78,57	65,33	(43,56)	22,90	1,21
27	-	55,66	(35,36)	15,80	44,03	61,87	29,78	(12,91)	-	22,70	1,20
28	-	48,00	(37,30)	40,95	14,26	73,14	108,43	39,19	-	40,95	2,17
29	-	68,34	28,91	57,30	35,65	88,35	42,67	47,36	-	52,65	2,79
30	-	35,25	(36,72)	(1,63)	(11,16)	26,43	43,08	18,43	-	10,52	0,56
31	-	29,12	(27,97)	(9,61)	34,77	24,45	50,55	(9,68)	-	13,09	0,69
32	-	30,70	(23,62)	(5,79)	(17,30)	41,85	46,24	8,97	-	11,58	0,61
33	-	90,11	42,98	38,70	49,97	74,70	94,63	106,11	-	71,03	3,76
34	-	25,31	31,73	18,33	20,09	43,64	23,02	(14,06)	-	21,15	1,12
35	-	28,37	21,36	20,09	5,27	36,28	36,78	17,77	-	23,70	1,26
36	-	4,88	(14,66)	15,44	25,52	27,27	49,69	41,07	-	21,32	1,13
37	-	54,29	36,85	10,68	36,55	49,58	103,75	41,00	-	47,53	2,52
38	-	51,36	29,91	56,35	13,05	63,48	91,11	30,33	-	47,94	2,54
39	-	66,77	7,92	17,37	20,76	17,45	140,70	(31,35)	-	34,23	1,81
40	-	(12,05)	(9,08)	38,04	76,65	55,52	63,44	22,41	-	33,56	1,78
41	-	(2,67)	(39,98)	12,60	43,33	59,15	137,40	42,75	-	36,08	1,91
42	-	29,54	61,76	46,74	48,11	45,96	116,15	55,73	-	57,71	3,06
43	-	19,72	(14,34)	(4,18)	32,93	32,75	32,27	(16,69)	-	11,78	0,62

44	-	22,14	(5,17)	25,91	67,27	(26,46)	69,29	(7,08)	-	20,84	1,10
45	-	20,43	(10,61)	5,05	51,70	11,07	39,49	14,27	-	18,77	0,99
46	-	96,43	47,96	41,16	72,66	37,52	107,41	37,82	-	62,99	3,34
47	45,52	27,02	44,49	67,08	49,84	14,84	102,42	13,79	-	45,64	2,42
48	104,30	100,23	68,40	19,27	36,63	(0,99)	115,85	(15,41)	-	46,28	2,45
49	106,38	121,91	25,41	45,45	5,07	35,92	103,75	(5,63)	-	47,41	2,51
50	133,12	176,52	103,01	47,36	44,35	84,07	121,21	45,96	-	88,93	4,71
51	55,89	156,54	62,62	17,63	89,82	63,52	87,69	28,08	-	72,27	3,83
52	6,91	49,69	(19,61)	10,15	22,72	(22,23)	43,81	(26,63)	-	8,27	0,44
53	-	-	17,90	11,00	(4,57)	20,70	-	0,47	-	9,10	0,48

Fuente: Elaboración propia

Cuadro 14
Total mensual de operaciones totales en Monex
Noviembre 2006 – junio 2014
 Millones de dólares

	2006	2007	2008	2009	2010	2011	2012	2013	2014	Promedio	Estructura %
Enero	-	330.96	711.77	143.99	213.28	223.59	355.14	462.45	345.54	348.34	8.96
Febrero	-	239.81	460.32	288.18	228.70	288.02	317.60	291.89	380.69	311.90	8.02
Marzo	-	428.18	538.38	280.44	275.60	475.25	380.85	498.08	588.06	433.11	11.14
Abril	-	322.06	314.00	257.38	233.36	411.78	315.53	396.08	324.79	321.87	8.28
Mayo	-	298.07	320.54	269.41	308.63	366.64	283.44	389.32	295.66	316.46	8.14
Junio	-	327.63	141.93	211.99	231.63	332.90	346.62	308.56	232.66	266.74	6.87
Julio	-	279.44	180.38	229.89	241.26	321.02	368.03	330.35	-	278.62	7.17
Agosto	-	263.93	211.34	173.28	258.31	346.03	368.34	336.24	-	279.64	7.19
Septiembre	-	216.22	242.07	235.94	313.44	355.90	471.18	361.00	-	313.68	8.07
Octubre	155.80	176.89	272.99	175.64	326.12	273.04	475.37	271.52	-	265.92	6.84
Noviembre	409.80	337.90	329.25	317.09	319.03	240.98	477.56	275.89	-	338.44	8.70
Diciembre	439.87	604.80	286.89	269.62	331.99	388.66	584.83	361.43	-	408.51	10.51

Fuente: Elaboración propia

Cuadro 15
Total mensual de demanda de dólares en ventanilla
Noviembre 2006 – junio 2014
 Millones de dólares

	2006	2007	2008	2009	2010	2011	2012	2013	2014	Promedio	Estructura %
Enero		859,84	1.001,53	908,70	913,33	1.014,40	1.175,46	1.382,06	1.383,69	1.079,88	8,94
Febrero		818,09	1.014,54	818,36	838,81	983,71	1.125,78	1.110,47	1.254,67	995,55	8,25
Marzo		860,33	861,35	884,91	1.108,97	984,69	1.157,51	1.012,48	1.406,96	1.034,65	8,57
Abril		748,75	1.080,39	772,01	906,32	815,67	1.009,69	1.146,81	1.064,36	943,00	7,81
Mayo		857,37	1.178,28	861,20	963,62	1.041,09	1.131,55	1.123,08	1.149,40	1.038,20	8,60
Junio		811,13	1.088,96	812,15	1.009,30	1.021,10	1.060,66	998,12	1.172,60	996,75	8,26
Julio		847,40	1.143,80	810,94	1.014,74	920,30	1.075,40	1.202,85	-	1.002,21	8,30
Agosto		896,96	894,82	764,81	985,08	1.009,43	1.111,81	1.142,69	-	972,23	8,05
Septiembre		800,42	929,52	751,48	975,60	998,40	906,14	1.118,74	-	925,76	7,67
Octubre		1.060,18	1.022,83	747,35	878,17	1.012,21	1.059,94	1.184,66	-	995,05	8,24
Noviembre	299,57	954,73	783,00	856,51	1.059,05	1.147,48	1.103,91	1.214,53	-	927,35	7,68
Diciembre	843,99	965,60	1.133,85	1.043,92	1.274,63	1.277,05	1.267,46	1.501,05	-	1.163,44	9,64

Fuente: Elaboración propia

Cuadro 16
Total mensual de oferta de dólares en ventanilla
Noviembre 2006 – junio 2014
 Millones de dólares

	2006	2007	2008	2009	2010	2011	2012	2013	2014	Promedio	Estructura %
Enero		1.133,86	1.547,38	959,26	942,79	1.105,16	1.331,45	1.484,92	1.445,66	1.243,81	8,92
Febrero		985,53	1.371,63	827,76	930,06	1.114,54	1.243,49	1.262,23	1.219,85	1.119,39	8,03
Marzo		1.220,18	1.360,31	1.030,20	1.203,54	1.347,19	1.376,57	1.341,56	1.290,92	1.271,31	9,12
Abril		975,53	1.278,54	899,11	989,77	1.084,25	1.180,61	1.323,59	1.188,12	1.114,94	8,00
Mayo		1.033,81	1.044,84	849,68	1.048,98	1.227,11	1.284,86	1.365,49	1.200,69	1.131,93	8,12
Junio		1.085,96	1.051,65	908,71	1.101,66	1.194,81	1.234,89	1.205,05	1.104,93	1.110,96	7,97
Julio		1.067,59	1.045,15	905,78	1.116,12	1.150,42	1.307,02	1.277,79	-	1.124,27	8,06
Agosto		1.087,65	964,55	843,05	1.046,84	1.241,53	1.355,39	1.268,93	-	1.115,42	8,00
Septiembre		977,73	996,03	861,31	1.126,83	1.176,07	1.291,40	1.203,85	-	1.090,46	7,82
Octubre		1.122,92	1.009,53	849,54	1.087,40	1.129,89	1.432,13	1.266,55	-	1.128,28	8,09
Noviembre	425,69	1.192,78	933,23	992,03	1.265,93	1.219,65	1.516,10	1.276,17	-	1.102,70	7,91
Diciembre	1.169,99	1.470,26	1.323,17	1.172,55	1.435,96	1.443,03	1.572,76	1.543,31	-	1.391,38	9,98

Fuente: Elaboración propia

Cuadro 17
Total mensual de oferta neta de dólares en ventanilla
Noviembre 2006 – junio 2014
 Millones de dólares

	2006	2007	2008	2009	2010	2011	2012	2013	2014	Promedio	Estructura %
Enero		274,02	545,85	50,56	29,46	90,77	155,99	166,74	61,96	171,92	9,12
Febrero		167,44	357,09	9,39	91,25	130,82	117,71	151,73	(34,82)	123,83	6,57
Marzo		359,85	498,96	145,29	94,57	362,50	219,06	329,08	(116,04)	236,66	12,55
Abril		226,78	198,15	127,10	83,46	268,58	170,92	176,78	123,76	171,94	9,12
Mayo		176,44	(133,43)	(11,52)	85,35	186,01	153,31	242,41	51,28	93,73	4,97
Junio		274,83	(37,32)	96,56	92,36	173,71	174,23	206,94	(67,67)	114,21	6,06
Julio		220,18	(98,65)	94,84	101,38	230,12	231,62	74,94	-	122,06	6,48
Agosto		190,69	69,74	78,25	61,77	232,10	243,57	126,24	-	143,19	7,60
Septiembre		177,31	66,50	109,83	151,23	177,67	385,26	85,11	-	164,70	8,74
Octubre		62,74	(13,30)	102,20	209,22	117,68	372,19	81,89	-	133,23	7,07
Noviembre	126,12	238,05	150,23	135,52	206,88	72,17	411,53	61,64	-	175,27	9,30
Diciembre	326,00	504,66	189,32	128,63	161,33	165,98	356,47	42,26	-	234,33	12,43

Fuente: Elaboración propia