



NOTA TÉCNICA
N.º 004 | 2012

Aproximación de patrones estacionales en el mercado cambiario de Costa Rica: 2006-2012

Adolfo Rodríguez Vargas
Alberto Vindas Quesada

Fotografía de portada: "Presentes", conjunto escultórico en bronce, año 1983, del artista costarricense Fernando Calvo Sánchez. Colección del Banco Central de Costa Rica.

Aproximación de patrones estacionales en el mercado cambiario de Costa Rica: 2006-2012

Adolfo Rodríguez Vargas*, Alberto Vindas Quesada†

Las ideas expresadas en este documento son de los autores y no necesariamente representan las del Banco Central de Costa Rica.

Resumen

El objetivo principal de este documento de trabajo es actualizar el estudio de los patrones estacionales en el mercado cambiario presentados en Rodríguez (2010) y resaltar eventuales cambios en los principales hallazgos de ese informe a partir de información más reciente.

El análisis realizado permite la identificación de patrones históricos en cuatro series de tiempo: las transacciones efectuadas en el Mercado de Monedas Extranjeras (MONEX), y la demanda, la oferta y la oferta neta de dólares reportadas por los intermediarios financieros en sus negociaciones “en ventanilla”. El análisis de los factores que explican las regularidades en el comportamiento de las series estudiadas es un objetivo que escapa al alcance del presente estudio.

Palabras clave: Tipo de cambio, Estacionalidad, Mercado cambiario.

Clasificación JEL: F31, C19

* Departamento de Investigación Económica. División Económica, BCCR. rodriguezva@bccr.fi.cr

† Departamento de Investigación Económica. División Económica, BCCR. vindasqa@bccr.fi.cr

Approximation of Seasonal Patterns in the Foreign Exchange Market of Costa Rica 2006-2012

Adolfo Rodríguez Vargas[‡], Alberto Vindas Quesada[§]

The ideas expressed in this paper are those of the authors and not necessarily represent the view of the Central Bank of Costa Rica.

Key words: Exchange rate, Seasonality, Exchange market.

JEL codes: F31, C19

[‡]Department of Economic Research. Email address. rodriguezva@bccr.fi.cr

[§] Department of Economic Research. Email address. vindasqa@bccr.fi.cr

Aproximación de patrones estacionales en el mercado cambiario de Costa Rica: 2006-2012

Adolfo Rodríguez Vargas *

Alberto Vindas Quesada **

Contenido

1. Objetivo	1
2. Datos utilizados	1
3. Análisis del comportamiento histórico de las series	5
3.1. Análisis por día de la semana	5
3.2. Análisis por día del mes	10
3.3. Análisis por semana del año	19
3.4. Análisis mensual	22
4. Comentarios finales.....	25
5. Referencias	26
6. Anexos	27

Palabras clave: tipo de cambio, estacionalidad, mercado cambiario

Clasificación JEL: F31, C19

*Dirección electrónica: rodriguezva@bccr.fi.cr

**Dirección electrónica: vindasqa@bccr.fi.cr

Aproximación de patrones estacionales en el mercado cambiario de Costa Rica: 2006-2012

1. Objetivo

El objetivo principal de este documento de trabajo es actualizar el estudio de los patrones estacionales en el mercado cambiario presentados en Rodríguez (2010) y resaltar eventuales cambios en los principales hallazgos de ese informe a partir de información más reciente.

El análisis realizado permite la identificación de patrones históricos en cuatro series de tiempo: las transacciones efectuadas en el Mercado de Monedas Extranjeras (MONEX), y la demanda, la oferta y la oferta neta de dólares reportadas por los intermediarios financieros en sus negociaciones “en ventanilla”.

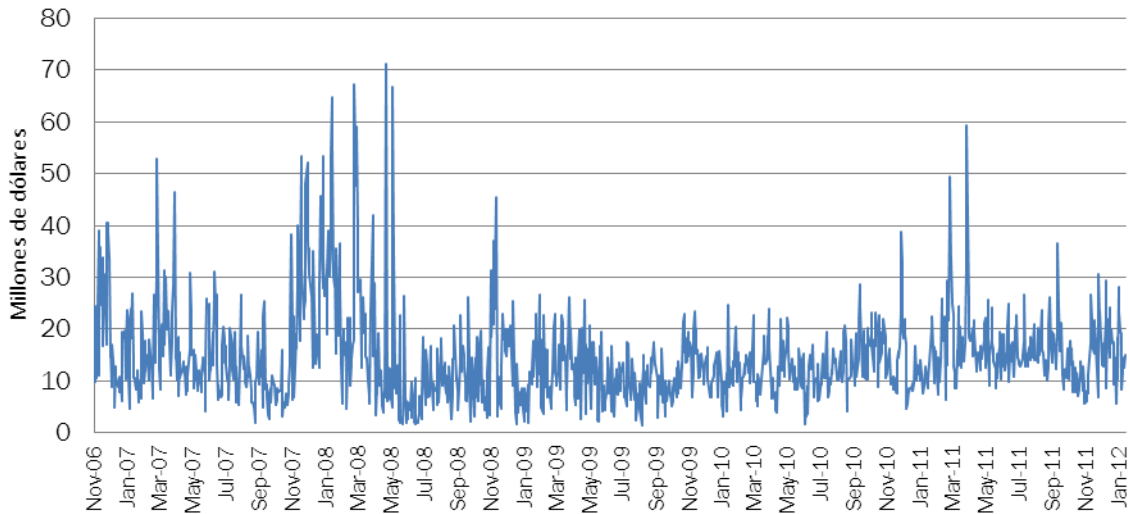
El análisis de los factores que explican las regularidades en el comportamiento de las series estudiadas es un objetivo que escapa al alcance del presente estudio.

2. Datos utilizados

Las series de tiempo utilizadas corresponden a datos de frecuencia diaria, para los días laborales comprendidos entre el 20 de noviembre de 2006 y el 31 de enero de 2012. La actualización para los datos de MONEX considera 358 observaciones adicionales, y 191 para los datos de las negociaciones “en ventanilla”, puesto que en mayo de 2011 se hizo una actualización a estas últimas. A continuación se presenta una breve descripción de las series de tiempo analizadas, incluyendo el tipo de cambio nominal.

- a. **Operaciones efectuadas en el Mercado de Monedas Extranjeras (MONEX):** total de compras de dólares efectuadas en el MONEX en cada día del período estudiado. En adelante a este total de compras se le llamará *operaciones totales en MONEX*. La serie se presenta en el gráfico 1.

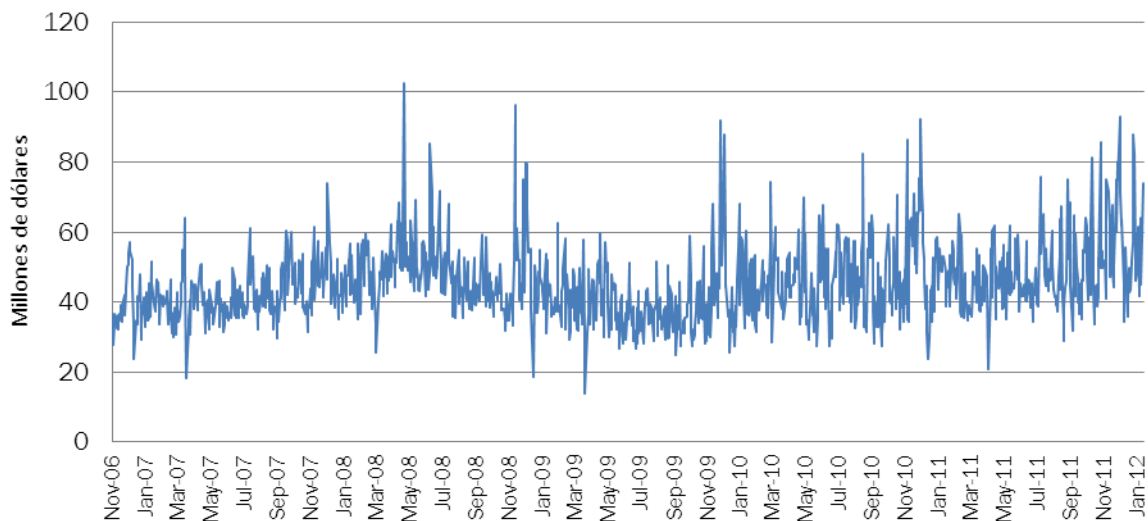
Gráfico 1
Operaciones totales en MONEX
 Noviembre 2006 - enero 2012



Fuente: elaboración propia

- b. **Demanda de dólares indicada por los intermediarios financieros para sus negociaciones “en ventanilla”:** corresponde al monto de las ventas de dólares realizadas por los intermediarios financieros. En adelante se referirá a ella como *demanda en ventanilla*. La serie se presenta en el gráfico 2.

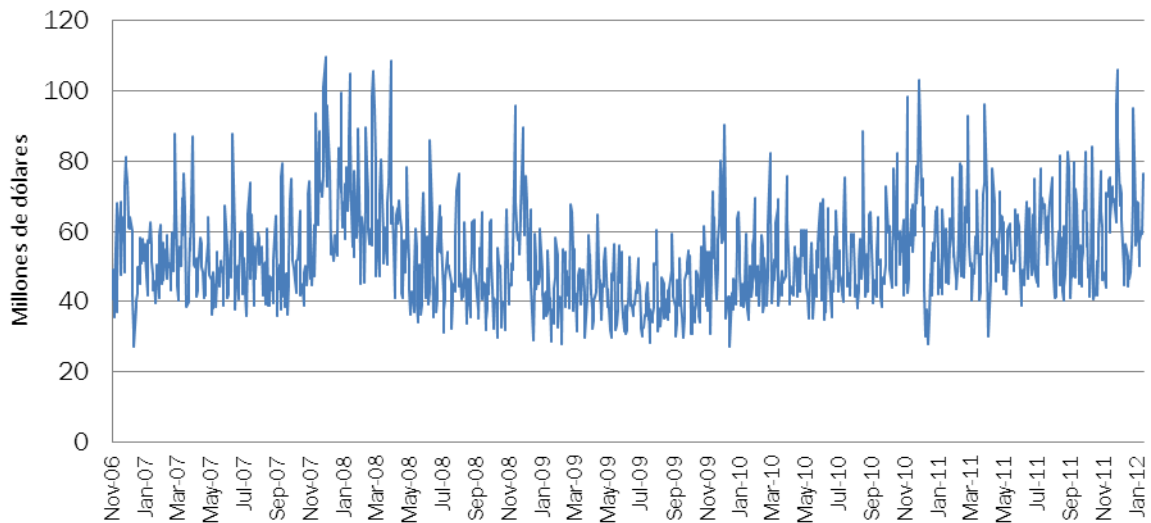
Gráfico 2
Demanda en ventanilla
 Noviembre 2006 - enero 2012



Fuente: elaboración propia

- c. **Oferta de dólares indicada por los intermediarios financieros para sus negociaciones “en ventanilla”:** corresponde al monto de las compras de dólares realizadas por los intermediarios financieros. En adelante se referirá a ella como *oferta en ventanilla*, y los datos se presentan en el gráfico 3.

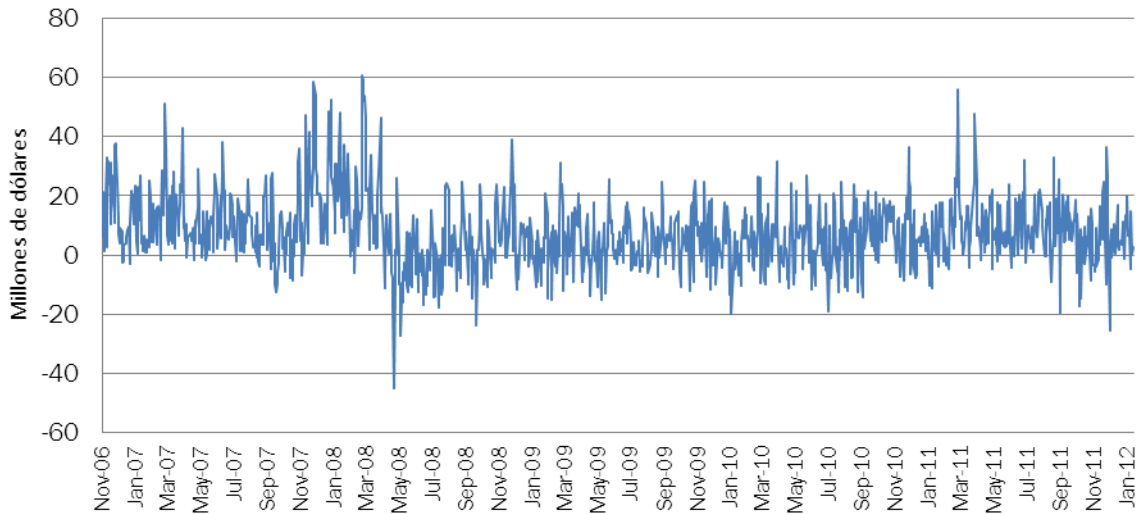
Gráfico 3
Oferta en ventanilla
Noviembre 2006 – enero 2012



Fuente: elaboración propia

- d. **Oferta neta de dólares indicada por los intermediarios financieros para sus negociaciones “en ventanilla”:** corresponde al monto de la diferencia entre las compras y las ventas de dólares realizadas por los intermediarios financieros. En adelante se referirá a ella como *oferta neta en ventanilla*. La serie se presenta en el gráfico 4.

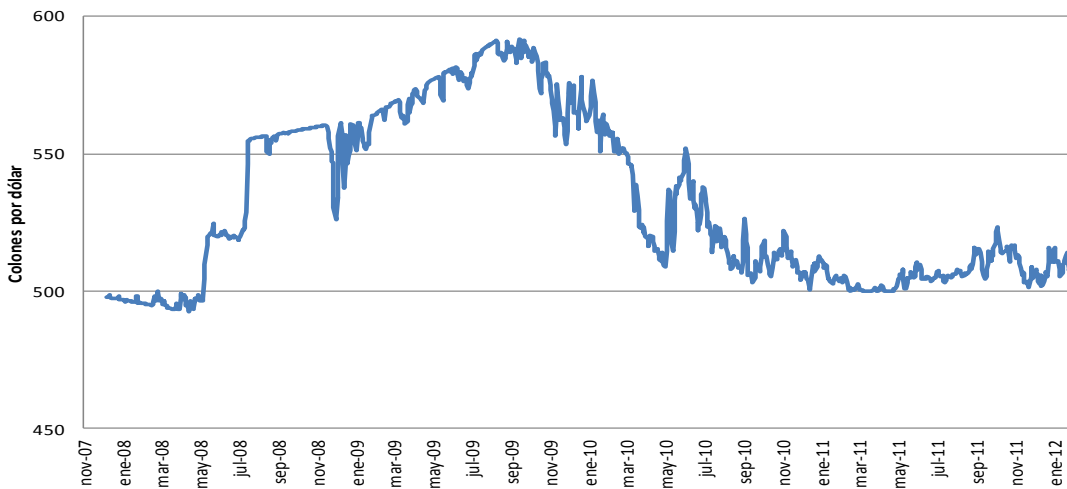
Gráfico 4
Oferta neta en ventanilla
 Noviembre 2006 - enero 2012



Fuente: elaboración propia

- e. **Tipo de cambio:** se utiliza el promedio ponderado diario de los tipos de cambio negociados en MONEX. La serie inicia el 7 de diciembre de 2007 y abarca hasta el 31 de enero de 2012.

Gráfico 5
Tipo de cambio promedio en MONEX
 Diciembre 2007 - enero 2012



Fuente: elaboración propia

La fuente de los datos de operaciones totales y tipo de cambio promedio en MONEX es el Departamento de Administración de Operaciones Nacionales del Banco Central de Costa Rica, a

partir de información de MONEX. La información de la demanda neta en ventanilla corresponde a los datos remitidos por las entidades autorizadas a participar en el mercado cambiario, mediante la plataforma MONEX.

3. Análisis del comportamiento histórico de las series

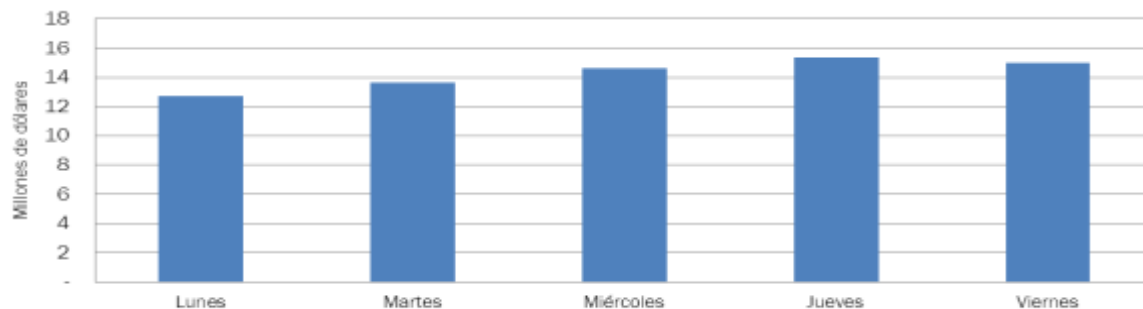
En esta sección se explora la existencia de regularidades en el comportamiento de los datos, por medio de un análisis que los agrupa a diferentes frecuencias: por día de la semana, por día del mes, por semana del año, y mensualmente¹.

3.1. Análisis por día de la semana

En varios estudios acerca del comportamiento de mercados financieros se ha podido observar que el comportamiento suele no ser homogéneo a lo largo de la semana, anomalías como las llama Thaler (1987). Por esto es razonable verificar la existencia de patrones intrasemanales en los datos. Los resultados se presentan en los gráficos 6, 7, 8 y 9.

Los promedios de las series sugieren que los días en los que hay mayor monto de transacciones en MONEX son los jueves, viernes y miércoles, en ese orden. En comparación con la última actualización, los días con mayor monto de transacciones se mantienen, sin embargo ahora los jueves presentan un mayor monto en comparación con los viernes.

Gráfico 6
Promedio de operaciones totales en MONEX por día de la semana
Noviembre 2006 – enero 2012

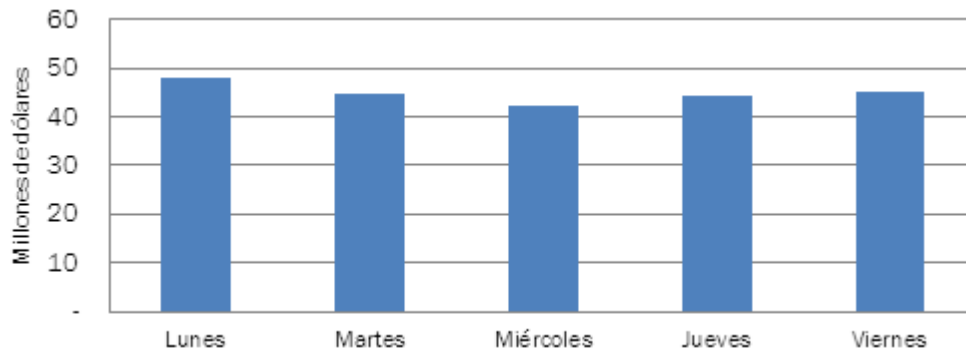


Fuente: elaboración propia

¹ Para el análisis mensual y por semana del año se utiliza el periodo completo de datos (20-nov-2006 a 31-ene-2012 para transacciones y 7-dic-2007 a 31-ene-2012 para tipo de cambio). Para los análisis intrasemanal e intramensual se utiliza información de años completos, pues como se verá más adelante, si bien existen patrones bien definidos a lo largo de la semana y el mes, el nivel varía dependiendo del momento del año. Por esta razón es aconsejable calcular promedios únicamente sobre años completos, para considerar todo el rango de variación de los valores diarios a lo largo del año.

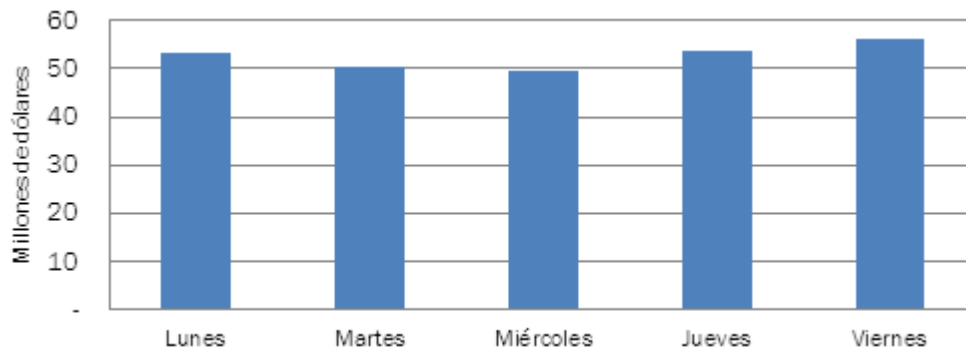
Por su parte, los patrones de oferta y demanda en ventanilla son similares, empezando con un volumen alto los lunes, que baja hasta alcanzar un mínimo los miércoles, para volver a subir hasta los viernes. Sin embargo el crecimiento de la oferta es más marcado, como se puede evidenciar en los datos de la oferta neta, que crecen sostenidamente durante la semana, como se aprecia en el gráfico 8. Los días que muestran un mayor promedio de oferta neta son los viernes, jueves y en menor medida los miércoles.

Gráfico 7
Promedio de demanda en ventanilla por día de la semana
Noviembre 2006 - enero 2012



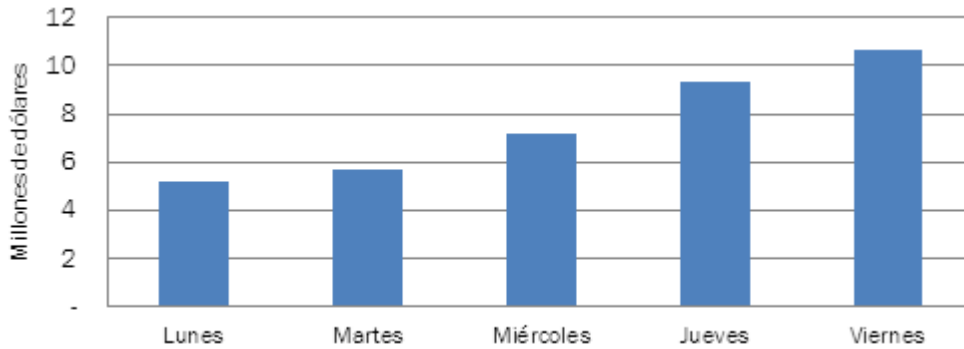
Fuente: elaboración propia

Gráfico 8
Promedio de oferta en ventanilla por día de la semana
Noviembre 2006 - enero 2012



Fuente: elaboración propia

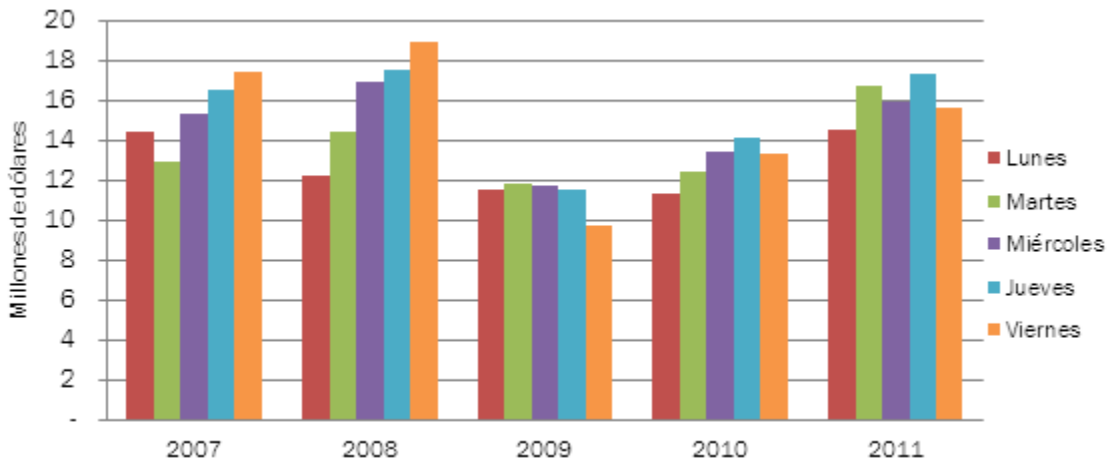
Gráfico 9
Promedio de oferta neta en ventanilla por día de la semana
 Noviembre 2006 - enero 2012



Fuente: elaboración propia

Los gráficos 10, 11, 12 y 13 presentan los promedios por día de la semana, pero calculados por separado para los años considerados, y permiten observar la evolución de los promedios intrasemanales. Para el año 2011 puede apreciarse que las operaciones totales en MONEX en promedio aumentan en comparación con los dos años anteriores. En 2011 los días con mayores operaciones en MONEX son los jueves, martes y miércoles, en ese orden.

Gráfico 10
Promedio anual de operaciones totales en MONEX por día de la semana

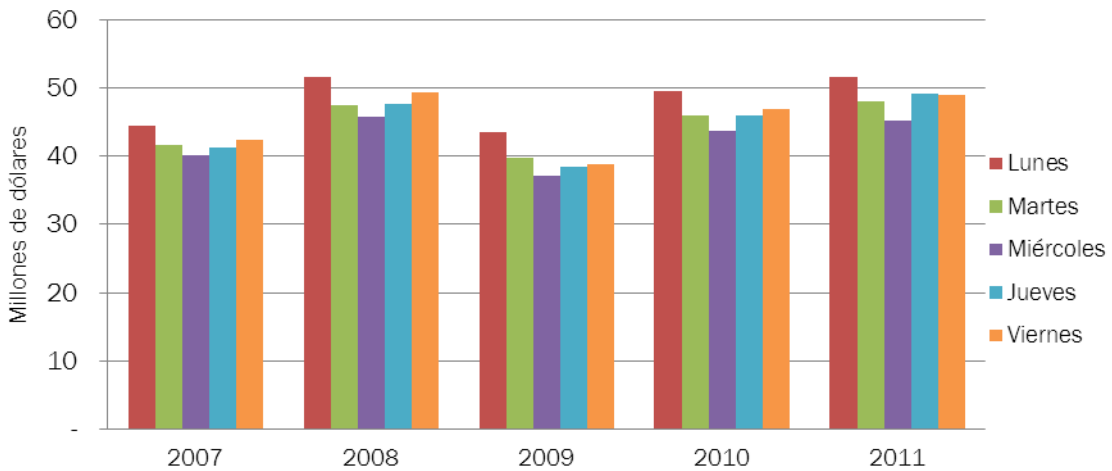


Fuente: elaboración propia

Los patrones de oferta y demanda parecen no haber cambiado mucho durante el 2011, pues se sigue observando el nivel mínimo durante los días miércoles. Para todos los años, el promedio de la demanda en ventanilla se observa en los días lunes, y aunque típicamente sucede lo mismo con la oferta, sucede en menor cantidad por lo que la oferta neta de los lunes es relativamente baja (como

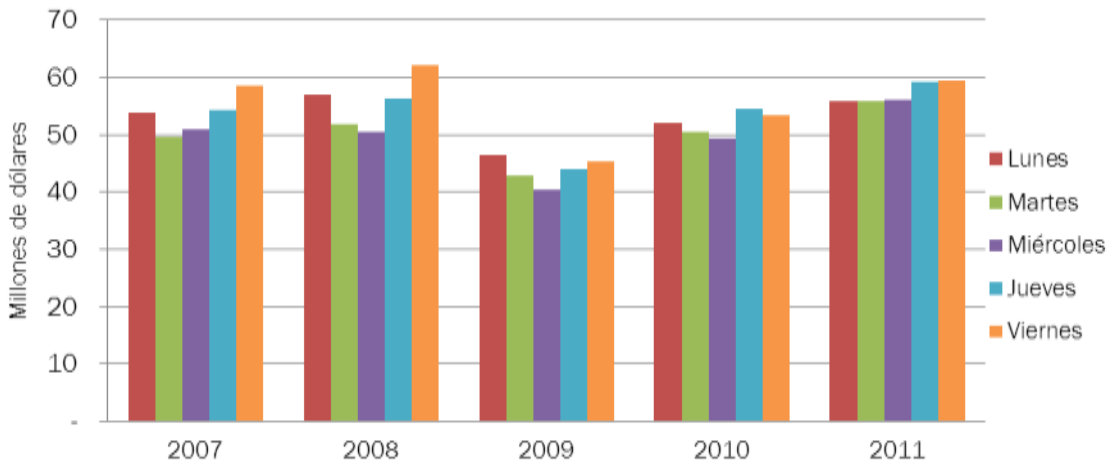
se aprecia en el gráfico 12). El año 2011 muestra que los días viernes en promedio la demanda fue ligeramente menor que la de los jueves, mientras que la oferta se mantiene a un nivel promedio similar durante los primeros tres días de la semana, y otro para los jueves y viernes.

Gráfico 11
Promedio anual de demanda en ventanilla por día de la semana



Fuente: elaboración propia

Gráfico 12
Promedio anual de oferta en ventanilla por día de la semana

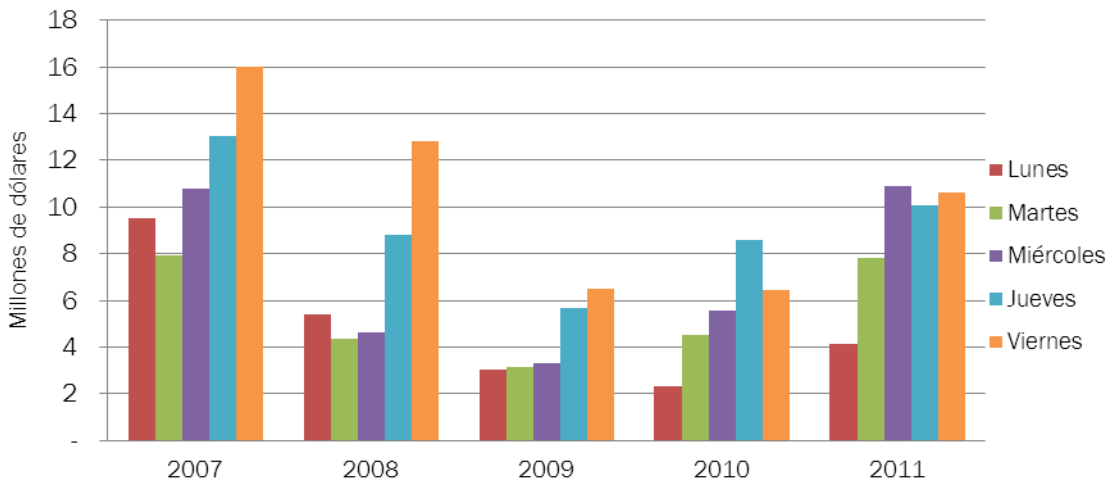


Fuente: elaboración propia

El gráfico 8 muestra que en todo el periodo la oferta neta crece con respecto al día de la semana, lo cual no es un comportamiento común a todos los años. Si bien durante el período 2007-2008 la mayor oferta neta se registraba los viernes, en los últimos tres años los días intermedios han ido

presentando ofertas netas cada vez más importantes dentro de la semana. Como puede verse en el gráfico 12, en 2010 y 2011 los días con mayor oferta neta fueron el jueves y el miércoles, respectivamente.

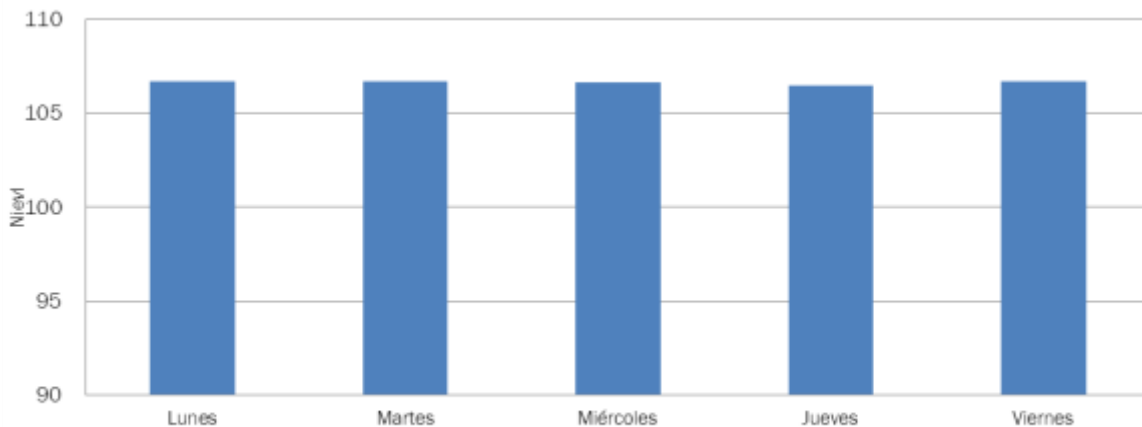
Gráfico 13
Promedio anual de oferta neta en ventanilla por día de la semana



Fuente: elaboración propia

Ahora bien, el análisis intrasemanal del tipo de cambio promedio en MONEX no arroja diferencias marcadas por día. Esto puede apreciarse en el gráfico 14, donde los promedio se muestran como valores relativos con $100 = 500 \text{ ¢/USA}$.

Gráfico 14
Promedio por día de la semana del tipo de cambio promedio en MONEX
Enero 2008 – Diciembre 2011



Fuente: elaboración propia

3.2. Análisis por día del mes

En esta sección se indaga sobre la presencia de patrones en el comportamiento de las transacciones a lo largo del mes. Para esto, a partir de los datos para el período completo, se calculan los promedios de los días del mes, del 1 al 31, para las operaciones en MONEX y las de ventanilla.

Los gráficos 15, 16 y 17 resumen los resultados de las operaciones en MONEX. Es evidente que las operaciones totales presentan un aumento a mediados y finales de mes. El gráfico 16 muestra que el comportamiento es independiente del día de la semana, pues no hay cambios significativos en ese patrón cuando se calculan los promedios controlando por ese factor.

Gráfico 15
Promedio diario de operaciones totales en MONEX
Enero 2007 - Diciembre 2011

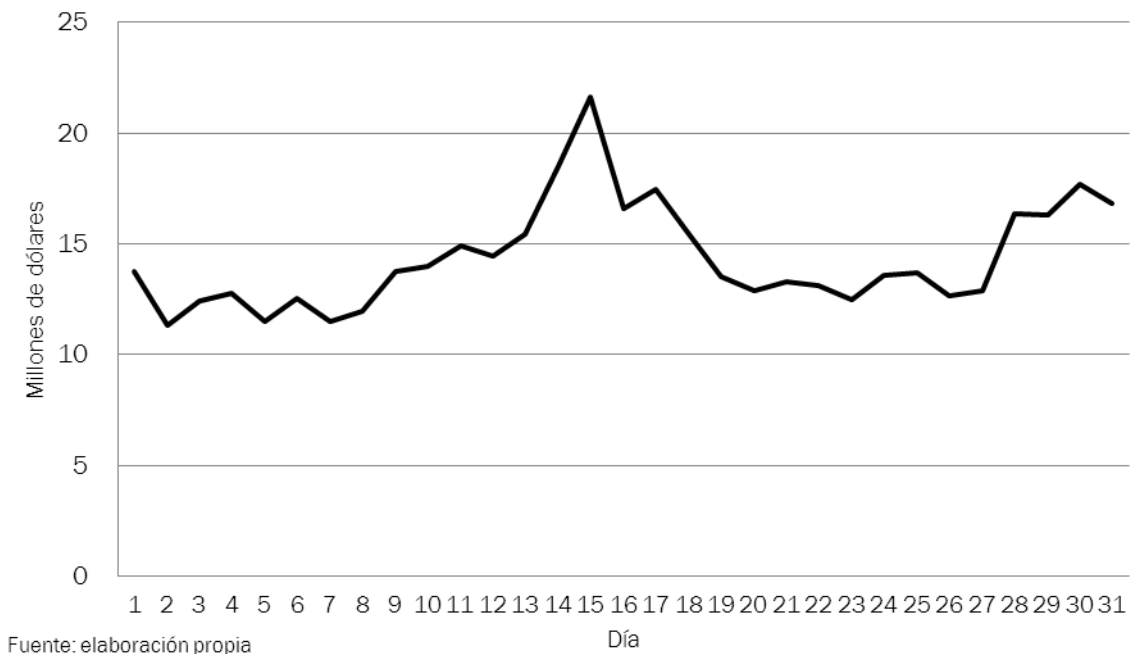
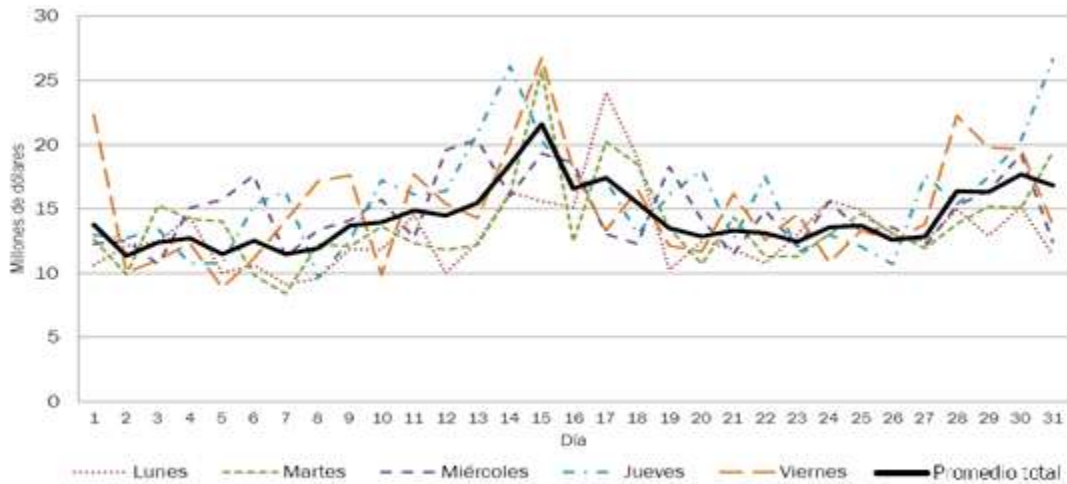


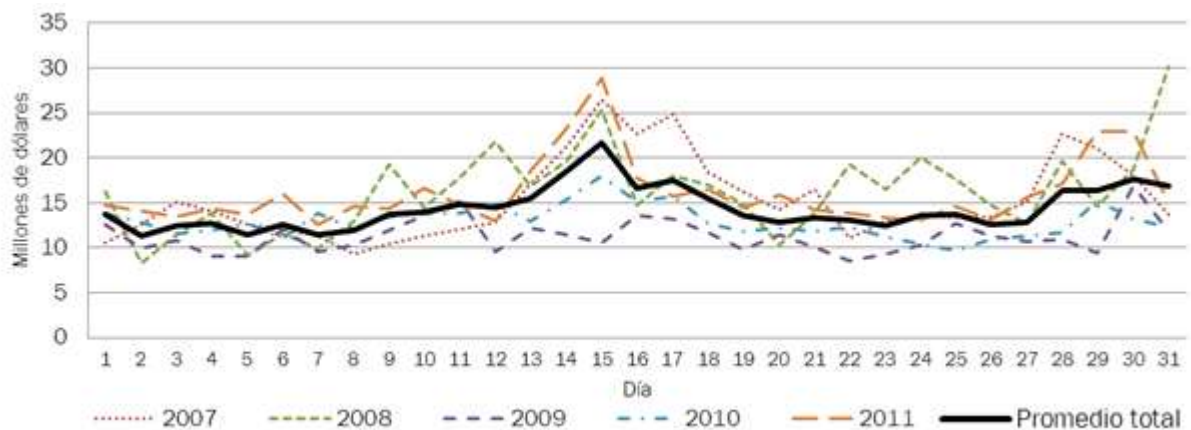
Gráfico 16
Promedio diario de operaciones totales en MONEX por día de la semana
Enero 2007 - Diciembre 2011



Fuente: elaboración propia

Ahora, si se realiza el análisis por año como lo muestra el gráfico 17 se puede observar que el año 2011 siguió de cerca el patrón promedio, teniendo aumentos en las operaciones más marcados a mediados y finales de mes. También es notorio el hecho que durante el 2011 los aumentos en las operaciones en MONEX se asemejan más al de los años 2007 y 2008, a diferencia de lo que sucedió durante 2009 y 2010, cuando los aumentos de mediados y fin de mes fueron menos pronunciados.

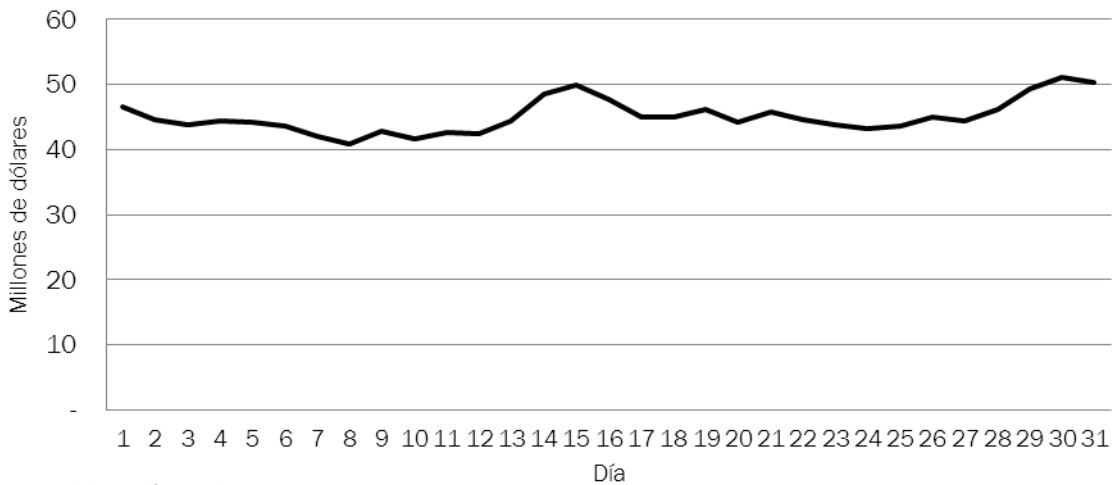
Gráfico 17
Promedio diario de operaciones totales en MONEX por año
Enero 2007 - Diciembre 2011



Fuente: elaboración propia

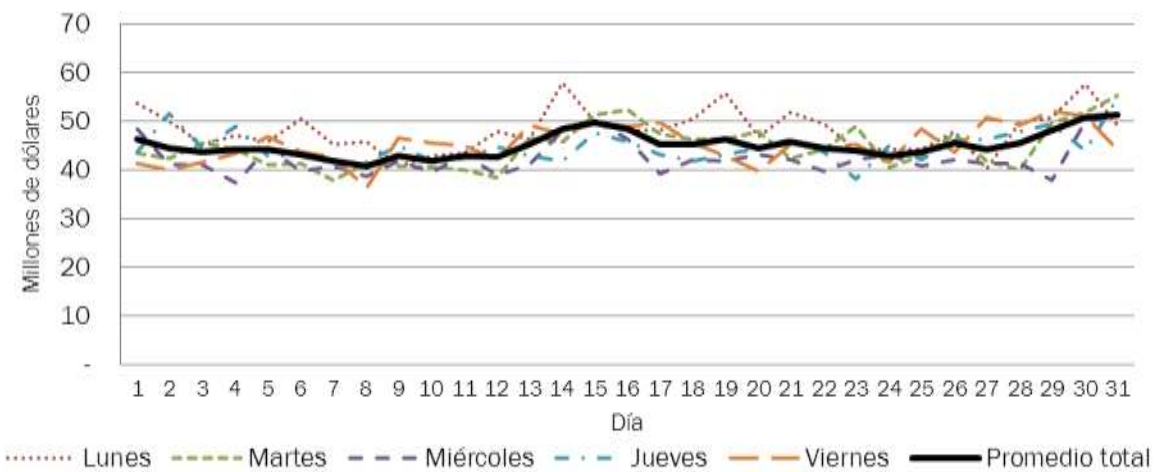
Los gráficos 18, 19 y 20 presentan la misma información para los promedios diarios de demanda en ventanilla. Al igual que en el caso de MONEX, el promedio de la demanda en ventanilla tiene aumentos a mediados y finales de mes, como lo muestra el gráfico 17. El gráfico 19 muestra que cuando el día de la semana se considera en los cálculos el comportamiento no cambia significativamente, y que como era de esperarse a partir de lo expuesto en el gráfico 7, los días lunes ocurre el promedio más alto y los miércoles el más bajo.

Gráfico 18
Promedio diario de demanda en ventanilla
Enero 2007 - Diciembre 2011



Fuente: elaboración propia

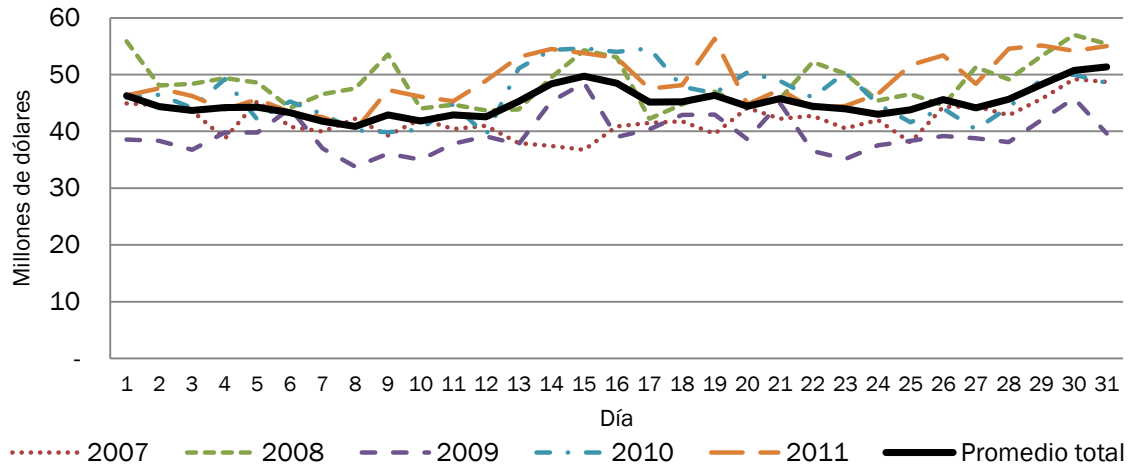
Gráfico 19
Promedio diario de demanda en ventanilla por día de la semana
Enero 2007 - Diciembre 2011



Fuente: elaboración propia

Al analizarse la información del día del mes por año (gráfico 20), se puede notar que el promedio de la demanda durante 2011 fue mayor que el total del periodo, para casi todos los días del mes (solo en tres días el promedio de todo el periodo fue mayor al promedio de 2011). También se puede recalcar que los aumentos de mediados y finales de mes fueron más marcados que para el promedio del período.

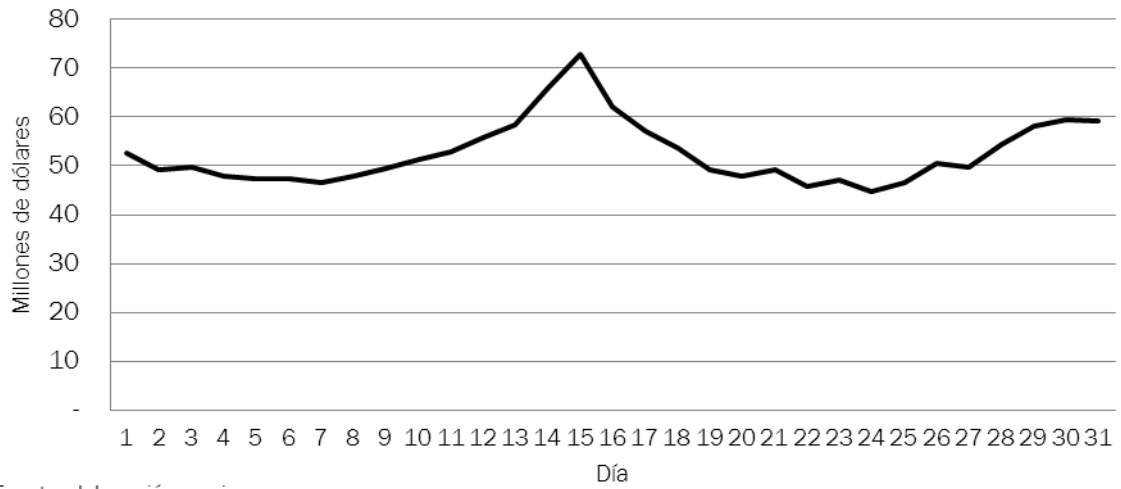
Gráfico 20
Promedio diario de demanda en ventanilla por año
Enero 2007 - Diciembre 2011



Fuente: elaboración propia

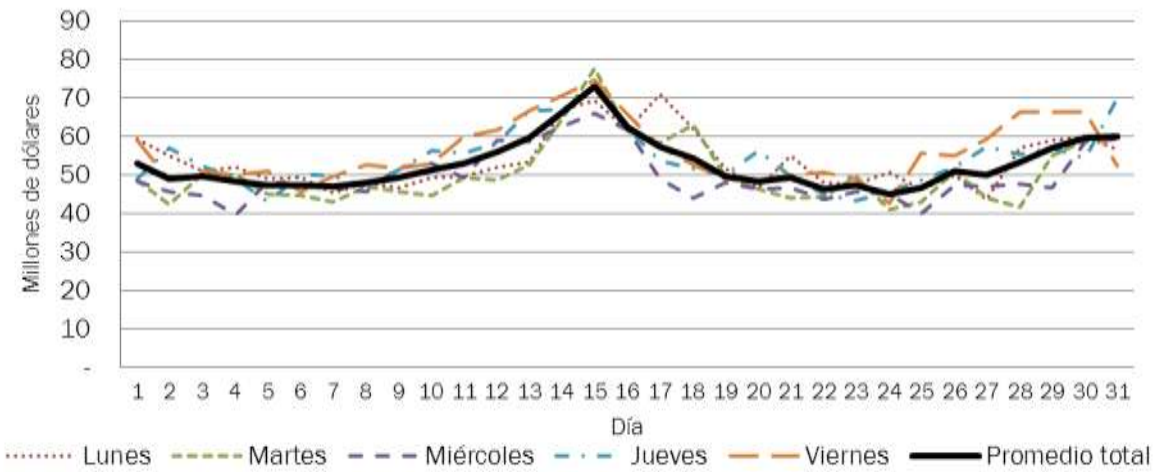
Por otra parte, los gráficos 21, 22 y 23 muestran los promedios diarios de oferta en ventanilla. Se dan aumentos durante la mitad y el final del periodo, pero en el caso de la oferta el patrón es más marcado que para la demanda, lo cual se verá reflejado en la oferta neta. Cuando se toman en cuenta los comportamientos intrasemanales, como lo hace el gráfico 22, se puede notar que el patrón general se mantiene, y que, en concordancia con los gráficos 8 y 12, los días de menor promedio de oferta son los martes y miércoles. El patrón en cada uno de los años se mantiene, como lo muestra el gráfico 23. Sin embargo el año 2011 muestra un promedio mayor al del período para cada uno de los días del mes, al contrario de lo sucedido durante 2009.

Gráfico 21
Promedio diario de oferta en ventanilla
 Enero 2007- Diciembre 2011



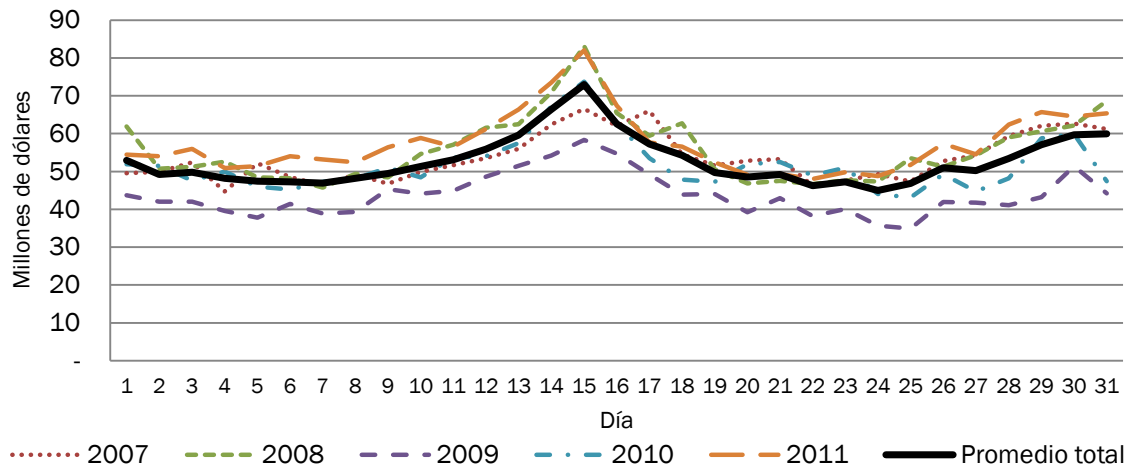
Fuente: elaboración propia

Gráfico 22
Promedio diario de oferta en ventanilla por día de la semana
 Enero 2007- Diciembre 2011



Fuente: elaboración propia

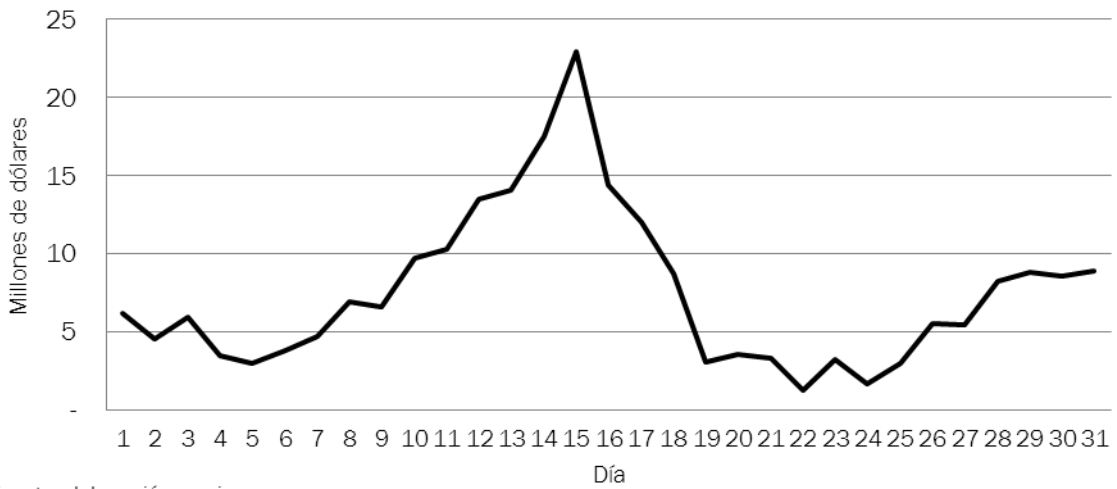
Gráfico 23
Promedio diario de oferta en ventanilla por año
 Enero 2007- Diciembre 2011



Fuente: elaboración propia

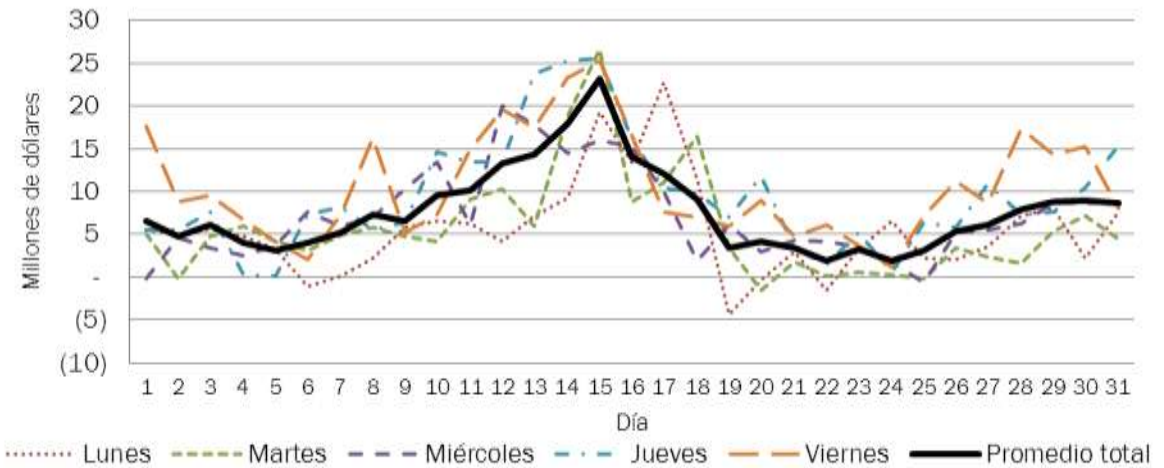
Finalmente, los gráficos 24, 25 y 26 muestran la oferta neta en ventanilla, es decir, la diferencia entre los promedios de la oferta y la demanda en ventanilla. En promedio, la oferta neta es positiva para todos los días del mes, y es particularmente alta a mediados y al final del mes. Puede notarse que este patrón se debe a que los aumentos en la oferta durante estos dos momentos del mes son mayores a los aumentos que se presentan en la demanda. De nuevo, el análisis considerando el comportamiento intrasemanal nos muestra que no se dan diferencias significativas, y que en promedio este comportamiento es creciente con respecto al día de la semana (como se había visto en el gráfico 9). El año 2011 siguió muy de cerca el comportamiento de todo el periodo de estudio, con una oferta neta mayor que el promedio durante los primeros diez días del mes.

Gráfico 24
Promedio diario de oferta neta en ventanilla
 Enero 2007- Diciembre 2011



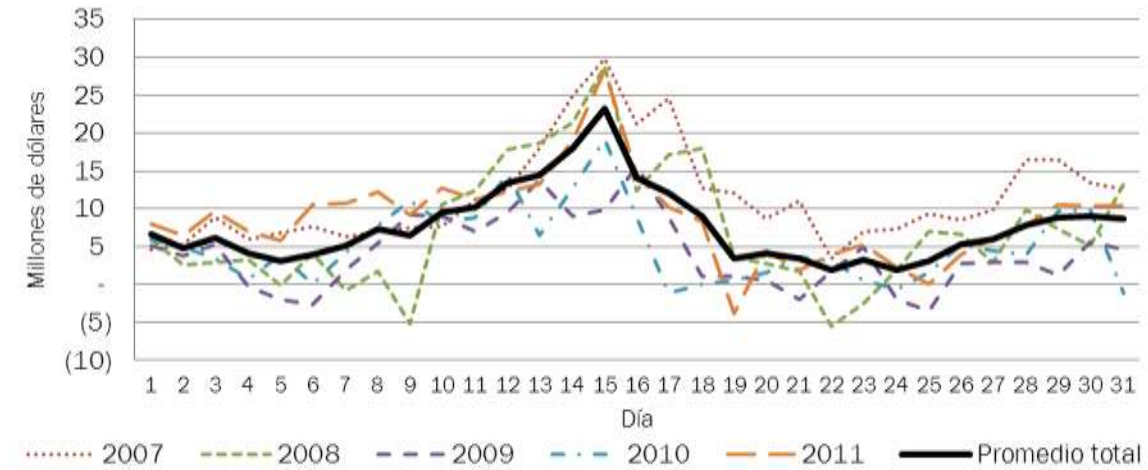
Fuente: elaboración propia

Gráfico 25
Promedio diario de oferta neta en ventanilla por día de la semana
 Enero 2007- Diciembre 2011



Fuente: elaboración propia

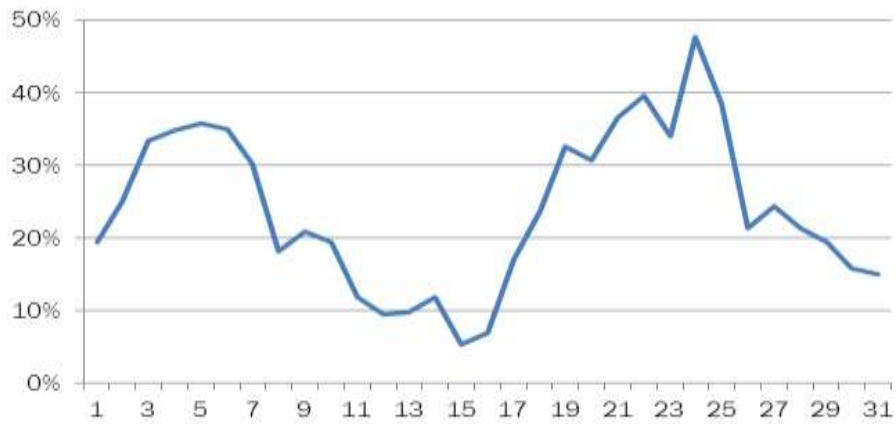
Gráfico 26
Promedio diario de oferta neta en ventanilla por año
Enero 2007- Diciembre 2011



Fuente: elaboración propia

Como se mencionó, durante todos los días del mes el promedio de la oferta neta en ventanilla es positivo. Es de particular interés saber cuál es la frecuencia relativa con que se presentan observaciones de oferta neta negativa en cada día del mes. La idea es que ese dato sirva como un indicador de la probabilidad de tener un exceso de demanda en un día particular. Los resultados se muestran en el gráfico 27. De la misma manera en la que el promedio de la oferta neta en ventanilla es mayor a mediados y a final de mes, la probabilidad de que se presente una oferta neta negativa es menor para esos días. Esto resulta en mayores probabilidades para los periodos comprendidos entre el día 3 y 7 del mes, y entre el 19 y 25, que corresponden aproximadamente a la primera y tercera semana.

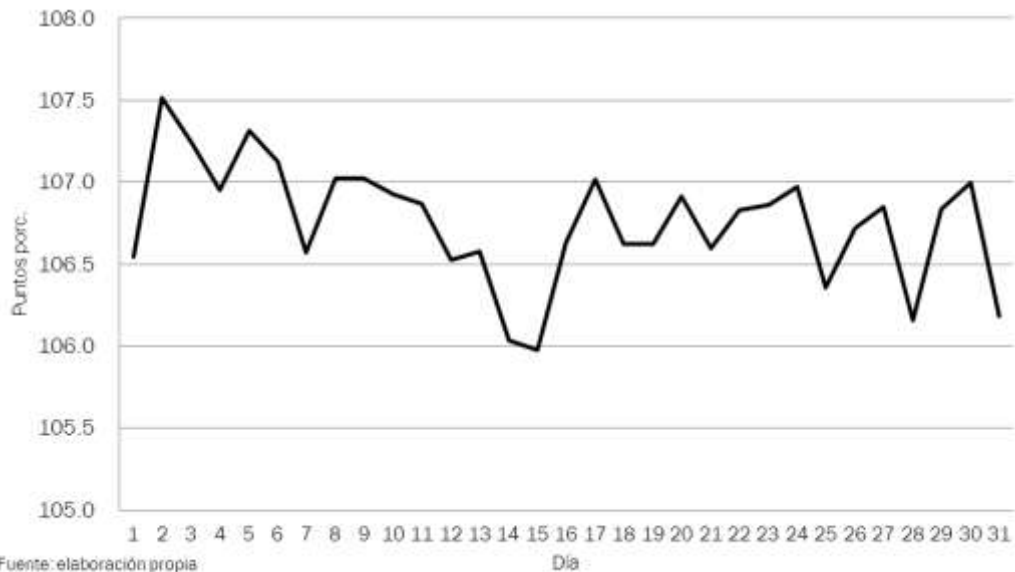
Gráfico 27
Frecuencia relativa de días con oferta neta negativa en ventanilla según día del mes
Enero 2007- Diciembre 2011



Fuente: elaboración propia

Finalmente, en el gráfico 28 se muestra el promedio por día del mes del tipo de cambio promedio en MONEX. Es apreciable cómo el promedio cómo los valores más bajos se alcanzan hacia mediados y finales de mes. Durante la primera y la tercera semanas, aproximadamente, el tipo de cambio se ubica en sus valores más altos.

Gráfico 28
Promedio por día del mes del tipo de cambio promedio en MONEX
Enero 2008 - Diciembre 2011



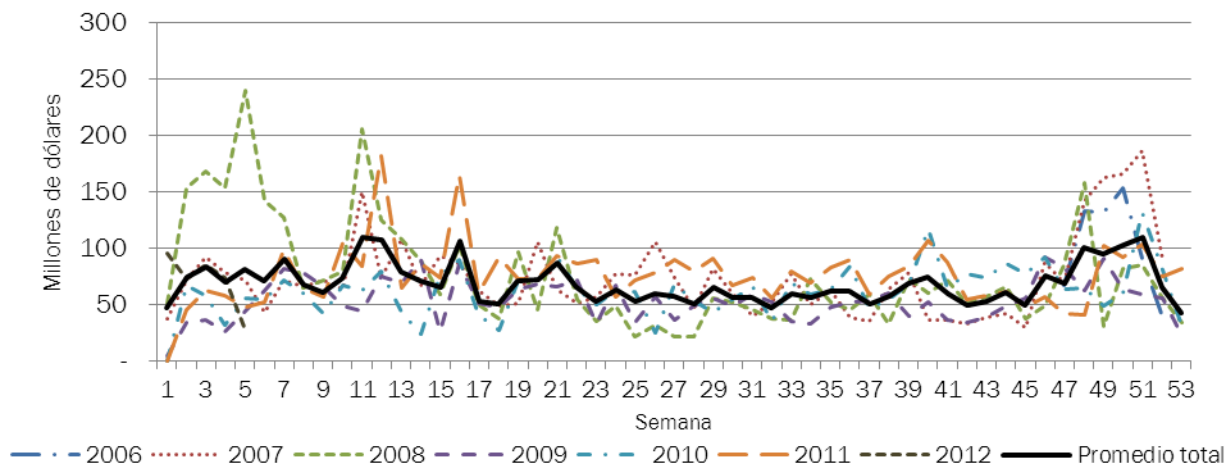
Fuente: elaboración propia

3.3. Análisis por semana del año

Ya se ha analizado el comportamiento intrasemanal e intramensual de la demanda y la oferta de divisas. Pero obviamente también es de interés estudiar si a lo largo del año hay comportamientos estacionales, como suele suceder con las series de tiempo. Para esto, en los gráficos 29 a 32 se presenta el total semanal para las operaciones en MONEX y en ventanilla.

El gráfico 29 muestra estos totales semanales para las operaciones en MONEX. Durante las primeras semanas (correspondientes a enero y febrero) las operaciones parecieran ser más altas que en la mayoría de los años, y esto se debe al alto monto de las operaciones realizadas a principios del 2008. Después, se pueden apreciar aumentos alrededor de las semanas 11, 16 y 21 correspondiendo aproximadamente a finales de marzo, abril y mayo. Se puede notar entonces que los fines de mes, que como se vió en el apartado anterior presentan mayores operaciones, son particularmente altos para estos tres meses. Finalmente, se puede ver un aumento entre las semanas 48 y 51, que corresponden a finales de noviembre y diciembre.

Gráfico 29
Total semanal de operaciones en MONEX por año
Noviembre 2006 – enero 2012

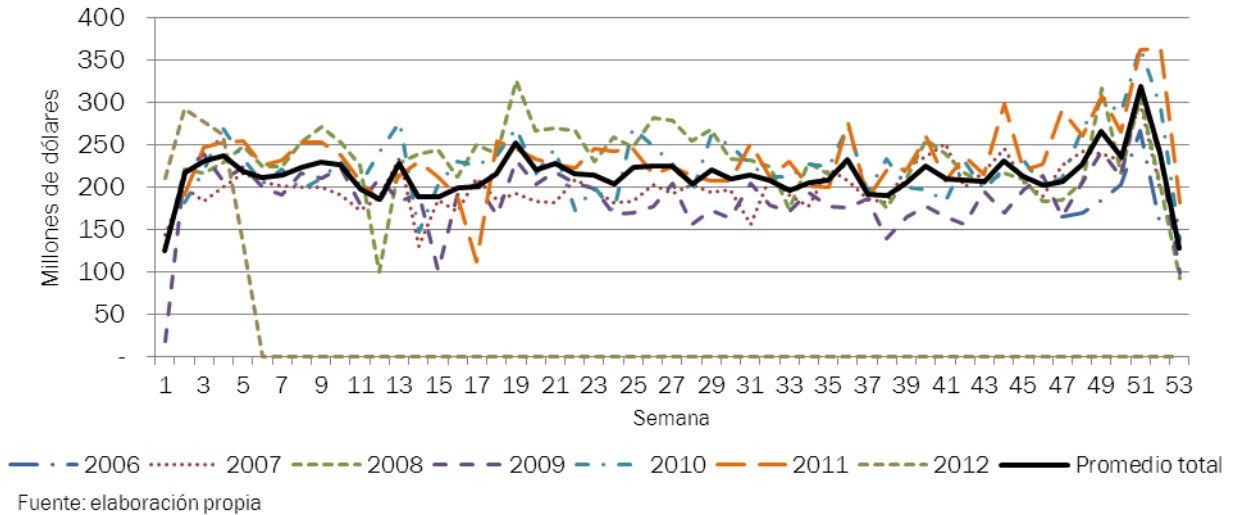


Fuente: elaboración propia

En los gráficos 30, 31 y 32, que muestran los datos para la demanda, la oferta y la oferta neta en ventanilla, se aprecia un comportamiento similar al observado en MONEX. Para la demanda, se puede notar que los aumentos típicamente se dan en las semanas que corresponden a finales de mes, y que estos aumentos son mucho más moderados para las semanas correspondientes a

finales de mayo, junio y julio. Es importante notar que el aumento más marcado se da a finales de año.

Gráfico 30
Total semanal de demanda en ventanilla por año
Noviembre 2006 - enero 2012



En los gráficos 31 y 32 se puede observar un promedio de oferta cuyo valor para las primeras semanas se ve influido por la alta oferta registrada en esas semanas de 2008 . Adicionalmente se pueden aumentar particularmente marcados hacia finales de marzo, abril y mayo (semanas 11, 16 y 21) que en el caso de la oferta neta se deben al moderado aumento de la demanda en dichas semanas. Finalmente, también se observa un aumento marcado en la oferta y la oferta neta para finales de año (a partir de la semana 47).

Gráfico 31
Total semanal de oferta en ventanilla por año
Noviembre 2006 - enero 2012

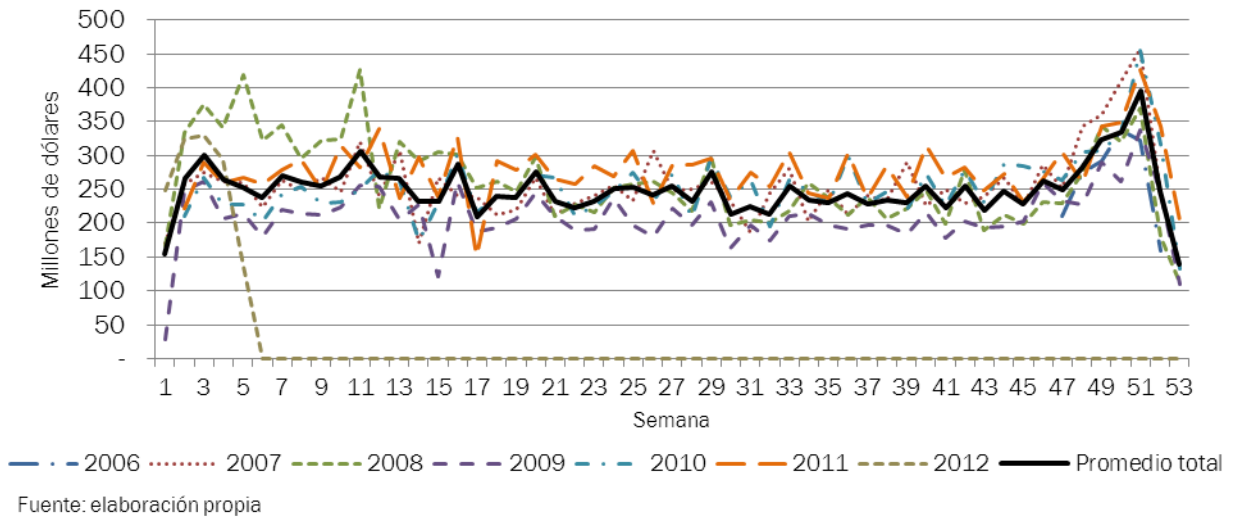
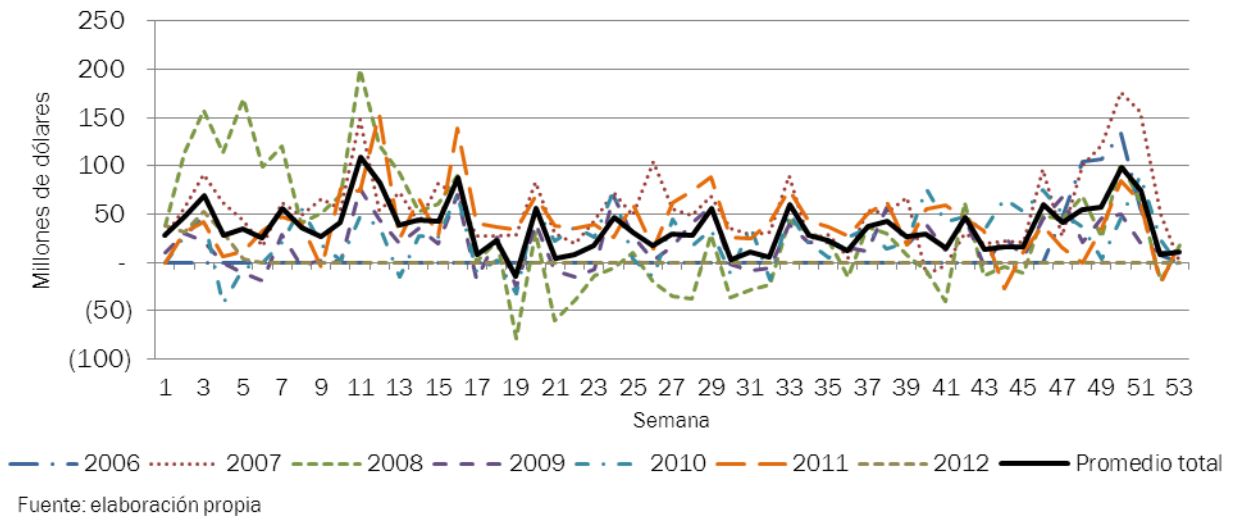


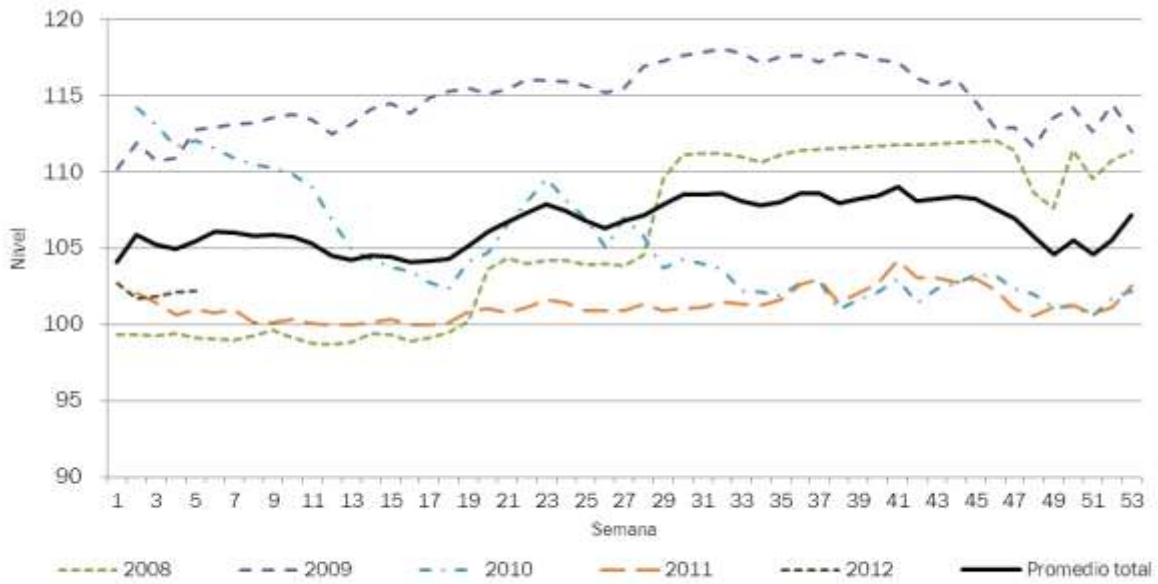
Gráfico 32
Total semanal de oferta neta en ventanilla por año
Noviembre 2006 - enero 2012



El gráfico 33 muestra el comportamiento durante el año del promedio del tipo de cambio promedio en MONEX, calculado por semana del año. Puede apreciarse que, en concordancia con lo expuesto en las páginas anteriores sobre el comportamiento de las transacciones de divisas, los niveles más bajos de tipo de cambio se alcanzan durante abril (semanas 12-18) y

diciembre (semanas 47-52). En general puede apreciarse que en las semanas correspondientes a mayo-noviembre, el promedio del tipo de cambio es mayor al observado durante diciembre – abril.

Gráfico 33
Promedios del tipo de cambio promedio en MONEEX, calculados por semana del año.
Enero 2008 – Diciembre 2011

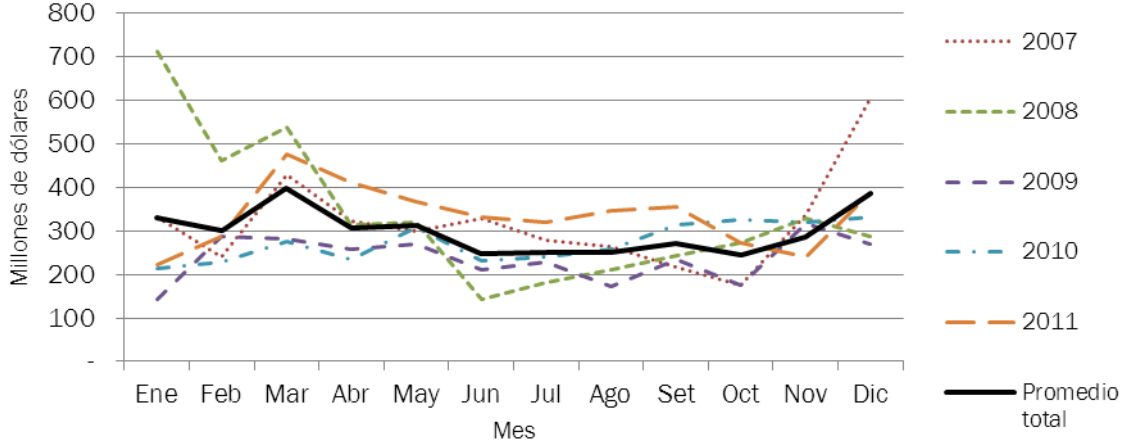


Fuente: elaboración propia

3.4. Análisis mensual

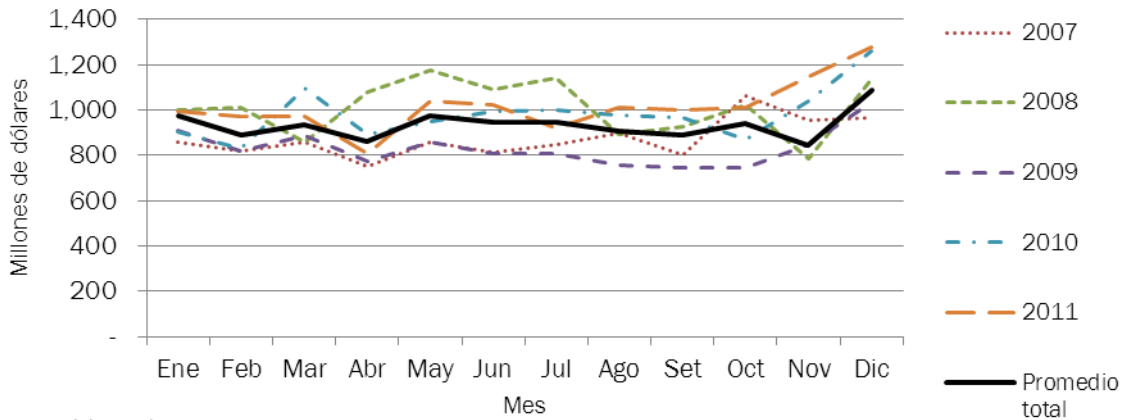
Al agregar los datos mensualmente, como lo muestran los gráficos 34 a 37 se puede confirmar que existe correspondencia con el patrón encontrado para los datos semanales. Los meses con mayores operaciones en MONEEX corresponden a marzo y diciembre. La demanda en ventanilla aumenta ligeramente en mayo y después en diciembre, mientras que la oferta lo hace en marzo y diciembre. La diferencia de estos dos, como se puede ver en el gráfico 37 muestra que la oferta neta es particularmente alta durante marzo y diciembre, y su punto más bajo se alcanza en mayo, gracias al aumento en la demanda.

Gráfico 34
Total mensual de operaciones en MONEEX por año
Diciembre 2006 – enero 2012



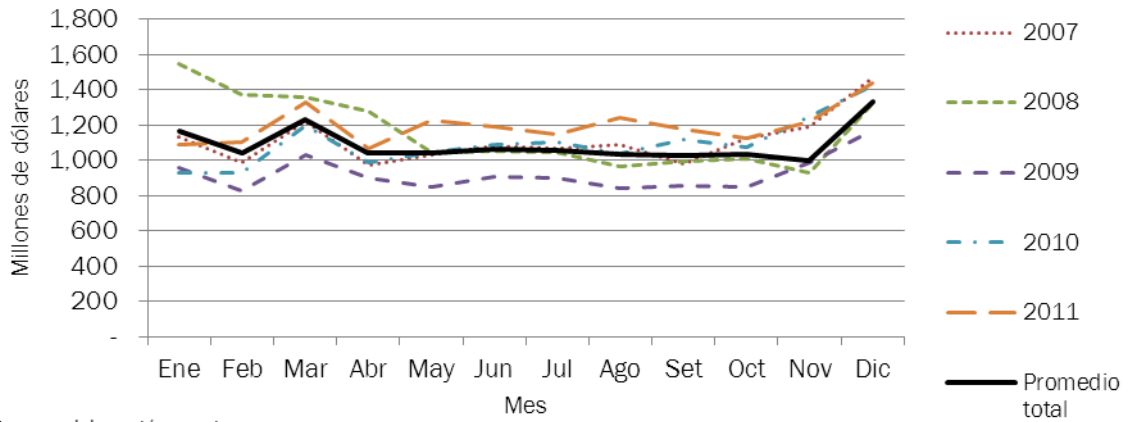
Fuente: elaboración propia

Gráfico 35
Total mensual de demanda en ventanilla por año
Diciembre 2006 – enero 2012



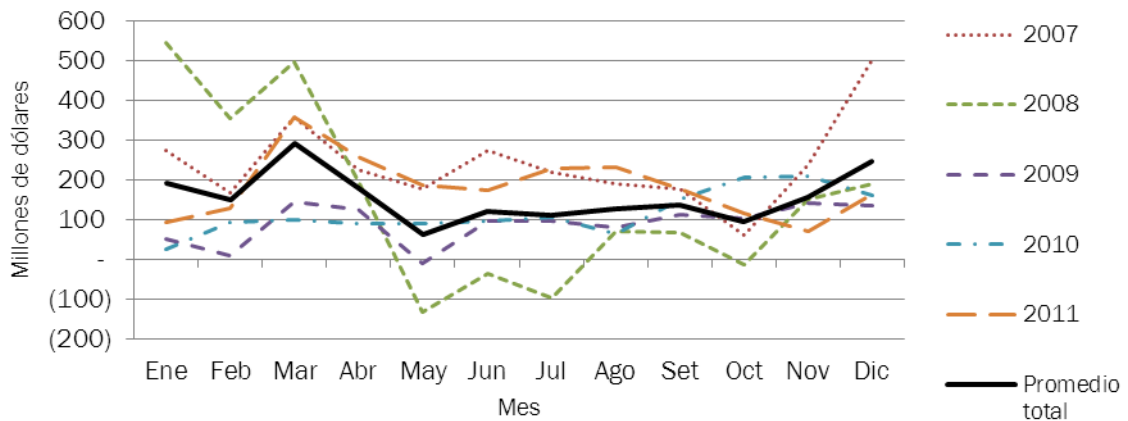
Fuente: elaboración propia

Gráfico 36
Total mensual de oferta en ventanilla por año
Diciembre 2006 – enero 2012



Fuente: elaboración propia

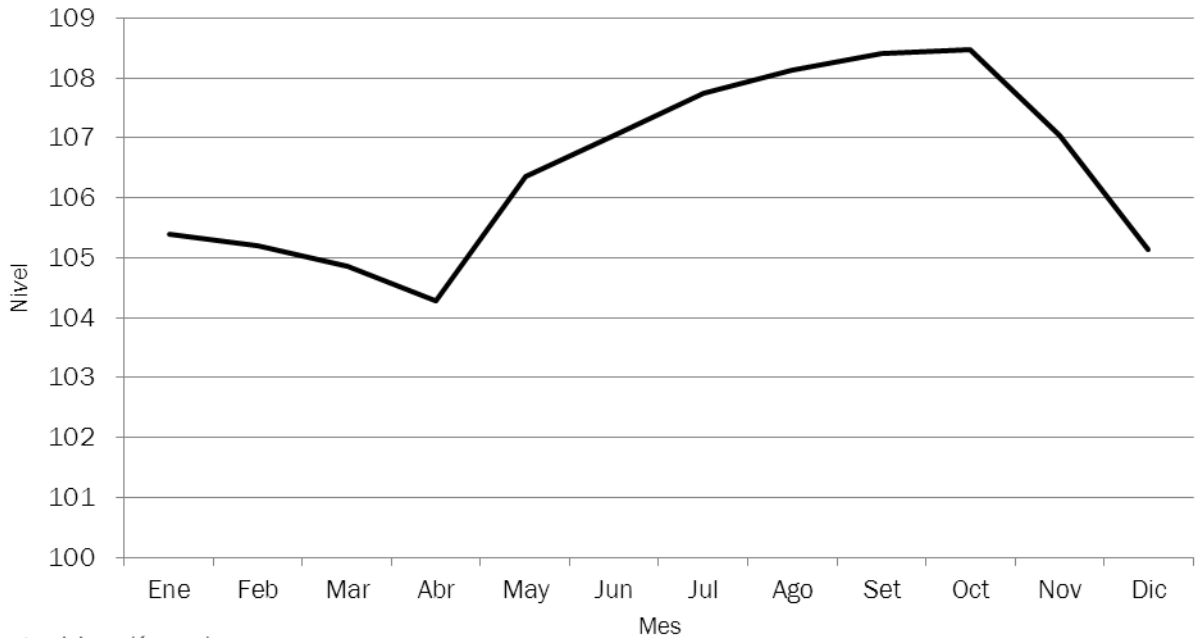
Gráfico 37
Total mensual de oferta neta en ventanilla por año
Diciembre 2006 – enero 2012



Fuente: elaboración propia

Los promedios mensuales del tipo de cambio confirman lo señalado en la sección 3.3: abril y diciembre son los meses en los que se registran los niveles más bajos.

Gráfico 38
Promedios del tipo de cambio promedio en MONEX, calculados por mes.
Enero 2008 - Diciembre 2011



Fuente: elaboración propia

4. Comentarios finales

En este documento se analizaron los datos de demanda, oferta y oferta neta en ventanilla, y de operaciones totales en MONEX. El estudio se basó en el análisis de los datos de acuerdo a distintos patrones temporales en busca de comportamiento estacional. Este ejercicio mostró que:

- Típicamente, los días con mayores operaciones en MONEX son los de final de semana. El promedio de la oferta neta en ventanilla, por su parte, crece continuamente hasta alcanzar un máximo los viernes, aunque durante los últimos 2 años se ha notado un aumento en la importancia de los miércoles y los jueves.
- Intramensualmente, se nota un patrón claro en las cuatro series estudiadas: se da un aumento tanto a mediados como a finales de mes. En las operaciones en ventanilla, el aumento de la oferta es particularmente alto por lo que se da un aumento marcado en la oferta neta.

- Analizando las series por semana del año se observa que en buena medida los patrones siguen los aumentos de finales de mes, y que los meses con mayores transacciones en MONEX y mayores ofertas netas en ventanilla corresponden a marzo y diciembre.
- El comportamiento del tipo de cambio en MONEX corresponde a lo esperado a partir del análisis de las transacciones: durante el mes, los niveles más bajos se alcanzan a mediados y finales, mientras que durante el año, es durante abril y diciembre que el tipo de cambio registra los valores más bajos.

5. Referencias

Banco Central de Costa Rica (2011). *Actualización del análisis de patrones estacionales en el mercado cambiario: Operaciones en ventanilla.* División Económica.

Rodríguez Vargas, Adolfo (2010). Aproximación de patrones de estacionalidad en el mercado cambiario de Costa Rica. Banco Central de Costa Rica, Serie Documentos de Trabajo DEC-DIE-DT-025-2010.

Thaler, Richard (1987). Seasonal Movements in Security Prices II: Weekend, Holiday, Turn of the Month, and Intraday Effects. *Economic Perspectives*, Vol. 1, No. 1, pp. 169-177.

6. Anexos

Cuadro 1
Promedio de operaciones totales en MONEX por día de la semana
Noviembre 2006 – enero 2012
 Millones de dólares

	Promedio 2006-2012	No. observac	2007	2008	2009	2010	2011	Estructura % 2006-2012
Lunes	13.0	202	14.4	12.2	11.5	11.3	14.5	18.0
Martes	13.7	211	12.9	14.4	11.8	12.5	16.7	19.0
Miércoles	14.8	213	15.3	16.9	11.7	13.4	15.9	20.4
Jueves	15.6	206	16.5	17.5	11.5	14.1	17.3	21.6
Viernes	15.2	205	17.4	18.9	9.8	13.3	15.6	21.0

Fuente: elaboración propia

Cuadro 2
Promedio de demanda de dólares en ventanilla por día de la semana
Noviembre 2006 – enero 2012
 Millones de dólares

	Promedio 2006-2012	No. observac	2007	2008	2009	2010	2011	Estructura % 2006 - 2012
Lunes	48.2	267	44.4	51.6	43.5	49.6	51.7	21.4
Martes	44.7	269	41.6	47.5	39.7	46.0	48.1	19.8
Miércoles	42.4	260	40.1	45.8	37.1	43.7	45.2	18.8
Jueves	44.5	259	41.2	47.6	38.4	46.0	49.1	19.8
Viernes	45.3	255	42.4	49.4	38.9	47.0	48.9	20.2

Fuente: elaboración propia

Cuadro 3
Promedio de oferta de dólares en ventanilla por día de la semana
Noviembre 2006 – enero 2012
 Millones de dólares

	Promedio 2006-2012	No. observac	2007	2008	2009	2010	2011	Estructura % 2006-2012
Lunes	53.3	267	54.0	57.0	46.5	52.0	55.8	20.3
Martes	50.3	269	49.6	51.9	42.9	50.5	55.9	19.1
Miércoles	49.6	260	50.8	50.5	40.4	49.3	56.1	18.8
Jueves	53.8	259	54.3	56.4	44.1	54.5	59.1	20.5
Viernes	56.0	255	58.4	62.2	45.3	53.4	59.5	21.3

Fuente: elaboración propia

Cuadro 4
Promedio de oferta neta de dólares en ventanilla por día de la semana
Noviembre 2006 – enero 2012
 Millones de dólares

	Promedio 2006-2012	No. observac	2007	2008	2009	2010	2011	Estructura % 2006-2012
Lunes	5.2	267	9.5	5.4	3.0	2.3	4.1	13.6
Martes	5.7	269	7.9	4.4	3.1	4.5	7.8	14.9
Miércoles	7.2	260	10.8	4.7	3.3	5.6	10.9	18.9
Jueves	9.3	259	13.0	8.8	5.7	8.6	10.1	24.5
Viernes	10.7	255	16.0	12.8	6.5	6.4	10.6	28.0

Fuente: elaboración propia

Cuadro 5
Promedio de operaciones totales en MONEX por día del mes
Noviembre 2006 – enero 2012
 Millones de dólares

Día	2006-2012	No. observac	2007	2008	2009	2010	2011	Lunes	Martes	Miércoles	Jueves	Viernes	Estructura % por día
1	14.1	37	10.6	16.2	12.5	13.9	14.7	10.7	12.7	12.3	13.0	22.3	3.1
2	11.4	41	12.5	8.2	10.0	12.8	14.1	12.1	9.9	12.5	12.8	10.0	2.5
3	12.7	43	15.1	11.4	10.8	11.6	13.5	12.4	15.3	10.7	13.4	11.1	2.8
4	13.3	45	14.1	13.9	9.1	11.9	14.3	14.4	14.3	15.1	10.7	12.3	3.0
5	11.8	44	12.5	9.2	9.0	12.8	13.7	10.1	14.1	15.7	10.8	8.9	2.6
6	13.0	42	12.0	11.6	12.0	11.0	16.0	10.6	9.9	17.6	15.3	11.2	2.9
7	11.9	44	11.3	10.0	9.5	13.9	12.6	9.1	8.5	11.3	16.4	14.1	2.6
8	12.3	45	9.3	12.9	10.3	12.1	14.7	9.6	12.3	13.4	9.6	17.2	2.7
9	13.8	44	10.4	19.3	11.9	13.5	14.3	11.9	12.1	14.1	12.5	17.6	3.1
10	14.1	42	11.3	14.5	13.6	13.8	16.7	11.8	13.7	15.7	17.2	9.9	3.1
11	14.8	44	12.0	17.9	15.2	13.8	14.7	14.6	12.3	12.8	16.1	17.7	3.3
12	14.5	44	12.9	21.8	9.6	14.9	13.0	10.0	11.8	19.6	16.4	15.4	3.2
13	16.0	43	17.2	16.8	12.2	13.0	18.5	12.4	12.2	20.4	20.9	14.3	3.5
14	19.0	43	21.3	19.7	11.5	15.4	23.3	16.3	16.2	16.0	26.1	20.2	4.2
15	22.1	38	26.5	25.3	10.6	18.0	28.8	15.6	25.8	19.3	20.4	26.7	4.9
16	16.3	44	22.7	14.8	13.6	15.1	17.8	15.2	12.5	18.6	17.0	18.0	3.6
17	17.5	42	24.8	18.0	13.2	15.7	15.7	24.1	20.2	13.0	17.3	13.3	3.9
18	15.7	44	18.4	17.0	11.7	12.7	16.5	19.0	18.5	12.3	13.1	16.5	3.5
19	13.9	45	16.3	14.8	9.8	11.8	14.5	10.2	13.5	18.3	16.1	12.1	3.1
20	13.2	42	14.2	10.2	11.5	12.1	15.9	12.5	10.7	14.2	18.0	11.7	2.9
21	13.1	43	16.5	13.8	10.0	11.9	14.2	11.9	14.4	11.5	12.7	16.2	2.9
22	13.4	45	11.1	19.3	8.5	12.3	13.8	10.8	11.3	14.9	17.5	12.6	3.0
23	12.6	46	12.9	16.5	9.2	11.2	13.4	13.0	11.3	12.1	11.6	14.6	2.8
24	13.6	44	13.6	20.1	10.4	10.4	13.1	15.7	13.1	15.6	13.0	10.9	3.0
25	13.6	40	13.3	17.6	12.7	9.6	14.6	14.9	14.6	13.2	12.1	13.3	3.0
26	12.6	44	13.5	14.7	11.3	10.9	13.1	13.0	13.2	13.6	10.7	12.5	2.8
27	13.5	44	15.1	12.7	10.7	11.3	15.6	12.4	12.0	12.2	17.6	13.9	3.0
28	16.2	44	22.6	19.7	11.0	11.7	17.1	14.9	13.9	15.3	15.4	22.3	3.6
29	16.4	43	21.1	14.6	9.4	15.2	23.0	13.0	15.2	16.4	17.5	19.8	3.6
30	18.0	40	18.1	18.8	16.8	13.3	22.9	15.2	15.1	19.3	20.4	19.6	4.0
31	16.8	21	13.7	30.1	11.8	12.3	15.1	11.4	19.4	12.5	26.6	13.8	3.7

Fuente: elaboración propia

Cuadro 6
Promedio de demanda de dólares en ventanilla por día del mes
Noviembre 2006 – enero 2012
 Millones de dólares

Día	2006-2012	No. observac	2007	2008	2009	2010	2011	Lunes	Martes	Miércoles	Jueves	Viernes	Estructura % por día
1	46.3	37	44.9	55.9	38.5	45.9	46.4	53.9	43.5	48.4	43.7	41.3	3.3
2	44.4	41	44.6	48.1	38.3	46.5	47.6	50.0	42.5	40.9	51.6	40.0	3.2
3	43.7	43	43.6	48.4	36.7	44.2	46.2	45.4	45.5	41.1	44.6	41.5	3.1
4	44.2	45	38.7	49.4	39.8	49.2	43.9	47.2	44.2	37.4	48.9	43.4	3.2
5	44.3	44	45.3	48.6	39.8	42.1	45.7	45.7	41.0	44.6	42.9	46.8	3.2
6	43.3	42	40.8	44.1	44.0	45.2	43.4	50.5	41.4	39.8	42.9	43.7	3.1
7	41.8	44	40.0	46.6	37.0	43.0	42.5	45.2	37.9	40.8	41.4	42.5	3.0
8	40.9	45	42.2	47.6	33.8	40.2	40.2	45.8	41.3	38.8	41.6	36.4	2.9
9	42.9	44	39.3	53.6	36.1	39.9	47.3	40.9	40.8	41.7	45.0	46.5	3.1
10	41.8	42	42.2	44.0	35.0	40.3	46.1	42.9	40.6	39.6	41.8	45.6	3.0
11	42.9	44	40.4	44.7	37.8	44.8	45.3	43.4	40.1	43.3	42.3	45.0	3.1
12	42.6	44	41.0	43.7	39.1	39.4	49.0	47.9	38.5	39.0	44.9	42.2	3.0
13	45.2	43	37.9	43.9	37.7	51.1	53.1	46.3	46.7	40.9	42.9	49.2	3.2
14	48.4	43	37.4	49.5	45.3	54.4	54.5	58.0	45.9	48.2	41.9	47.4	3.5
15	49.7	38	36.8	54.3	48.5	54.6	53.8	50.0	51.3	50.3	47.7	49.6	3.6
16	48.5	44	40.9	53.0	39.0	54.0	53.0	48.3	52.5	46.4	45.8	49.0	3.5
17	45.2	42	41.5	42.2	40.4	54.7	47.5	48.2	47.4	39.1	43.3	49.8	3.2
18	45.2	44	41.8	44.7	42.9	47.8	48.1	50.7	46.4	42.1	41.9	45.6	3.2
19	46.3	45	39.6	47.0	42.9	46.7	56.3	55.8	46.3	42.0	43.1	42.9	3.3
20	44.4	42	44.1	44.2	38.6	50.4	44.7	47.0	47.8	43.3	44.5	39.7	3.2
21	45.8	43	42.2	45.7	45.0	48.9	47.3	51.9	42.4	42.2	46.3	45.4	3.3
22	44.4	45	42.8	52.2	36.6	45.9	44.1	49.5	44.3	39.7	43.6	44.5	3.2
23	44.0	46	40.6	50.2	35.1	50.4	44.5	44.3	49.1	42.3	38.3	45.4	3.1
24	43.0	44	42.0	45.4	37.6	44.8	46.6	44.3	40.6	43.3	45.0	41.5	3.1
25	43.8	40	38.0	46.6	38.4	41.6	51.7	44.1	43.0	40.8	42.2	48.5	3.1
26	45.6	44	44.3	44.6	39.2	44.0	53.4	47.9	47.5	42.2	46.0	43.7	3.3
27	44.1	44	44.4	51.3	38.8	40.3	48.3	40.3	41.8	41.4	46.5	50.8	3.2
28	45.6	44	42.8	49.1	38.1	44.3	54.5	49.8	40.1	41.4	48.0	49.2	3.3
29	48.3	43	45.7	53.3	42.0	49.2	55.1	50.9	49.9	38.0	49.6	52.0	3.5
30	50.7	40	49.2	57.0	45.9	50.0	54.2	57.8	51.8	49.9	44.0	51.1	3.6
31	51.4	21	48.7	55.4	39.6	48.5	55.0	49.2	55.4	50.7	54.9	44.3	3.7

Fuente: elaboración propia

Cuadro 7
Promedio de oferta de dólares en ventanilla por día del mes
Noviembre 2006 – enero 2012
 Millones de dólares

Día	2006-2012	No. observac	2007	2008	2009	2010	2011	Lunes	Martes	Miércoles	Jueves	Viernes	Estructura % por día
1	52.9	37	49.6	61.9	43.7	51.9	54.4	59.4	48.5	48.3	49.1	58.9	3.2
2	49.2	41	49.9	50.7	42.0	51.5	54.0	55.1	42.3	45.6	57.1	48.8	3.0
3	49.8	43	52.5	51.3	42.1	47.6	55.9	51.0	50.2	44.6	52.2	51.0	3.0
4	48.2	45	44.7	52.6	39.5	49.9	50.9	52.0	50.2	39.8	49.1	50.0	2.9
5	47.4	44	52.1	48.4	37.8	46.0	51.4	49.0	45.1	48.2	43.1	51.0	2.9
6	47.3	42	48.6	48.2	41.4	45.2	54.0	49.4	44.6	47.4	50.2	45.8	2.9
7	46.9	44	46.4	45.7	38.9	47.3	53.2	45.2	42.9	46.8	49.6	49.8	2.9
8	48.2	45	49.2	49.4	39.3	48.1	52.4	48.0	47.1	45.8	47.1	52.7	2.9
9	49.4	44	46.8	48.4	45.4	51.0	56.4	46.7	45.6	52.0	51.3	51.6	3.0
10	51.4	42	49.9	54.6	44.1	48.4	58.8	49.4	44.8	53.0	56.5	52.9	3.1
11	53.1	44	51.6	57.1	44.9	53.7	56.6	49.7	49.2	49.4	55.7	60.0	3.2
12	55.9	44	53.5	61.6	48.6	54.0	61.2	52.1	48.8	59.0	58.3	61.7	3.4
13	59.6	43	56.0	62.5	51.5	57.5	66.4	53.5	52.7	58.8	66.7	66.8	3.6
14	66.4	43	62.4	70.8	54.2	67.2	73.5	67.2	64.7	62.6	67.1	70.7	4.1
15	73.0	38	66.5	83.1	58.3	73.8	82.0	69.4	77.9	66.2	73.2	74.9	4.5
16	62.6	44	62.0	65.4	54.7	62.8	67.4	61.7	61.3	61.7	61.9	65.6	3.8
17	57.2	42	66.0	59.5	49.2	53.6	57.7	71.0	58.4	49.2	53.8	57.4	3.5
18	54.3	44	54.5	62.7	43.9	47.8	56.6	62.2	62.9	44.0	51.7	52.6	3.3
19	49.8	45	51.6	50.6	44.1	47.3	52.4	51.5	49.8	48.0	50.2	48.9	3.0
20	48.5	42	52.8	46.9	39.2	51.9	49.2	46.6	46.3	46.2	56.3	48.7	3.0
21	49.2	43	53.3	47.5	43.0	52.5	49.3	54.9	44.1	46.5	49.7	50.1	3.0
22	46.3	45	46.3	46.7	38.3	49.0	48.0	48.0	44.4	43.8	45.1	50.7	2.8
23	47.2	46	47.6	47.7	40.1	51.0	49.8	47.6	49.7	45.8	43.5	49.1	2.9
24	44.9	44	49.3	47.4	35.7	44.1	48.8	50.8	40.9	45.0	45.7	42.6	2.7
25	46.9	40	47.4	53.5	34.9	43.1	51.8	46.3	42.9	40.1	48.6	55.6	2.9
26	51.0	44	52.8	51.2	42.0	49.3	57.3	50.0	50.9	47.4	51.9	54.9	3.1
27	50.2	44	54.3	54.3	41.8	44.7	54.6	43.8	44.2	46.9	57.4	59.4	3.1
28	53.5	44	59.3	59.1	41.1	48.2	62.4	56.9	41.7	47.7	55.3	66.5	3.3
29	57.1	43	62.1	60.6	43.2	58.8	65.7	59.0	55.2	46.6	57.1	66.4	3.5
30	59.7	40	62.7	62.1	51.4	59.9	64.5	60.1	59.0	58.6	54.5	66.4	3.6
31	60.0	21	61.2	68.7	44.2	47.5	65.4	56.9	59.9	59.4	70.2	52.3	3.7

Fuente: elaboración propia

Cuadro 8
Promedio de oferta neta de dólares en ventanilla por día del mes
Noviembre 2006 – enero 2012
 Millones de dólares

Día	2006-2012	No. observac	2007	2008	2009	2010	2011	Lunes	Martes	Miércoles	Jueves	Viernes	Estructura % por día
1	6.6	37	4.6	6.0	5.2	6.0	8.1	5.6	5.0	(0.1)	5.4	17.6	2.8
2	4.8	41	5.3	2.7	3.7	5.0	6.4	5.0	(0.2)	4.7	5.5	8.8	2.0
3	6.1	43	8.9	2.9	5.3	3.4	9.7	5.6	4.8	3.5	7.6	9.5	2.6
4	4.0	45	6.0	3.2	(0.3)	0.7	7.1	4.8	6.0	2.4	0.2	6.7	1.7
5	3.1	44	6.8	(0.1)	(2.0)	4.0	5.8	3.3	4.1	3.7	0.2	4.2	1.3
6	4.0	42	7.7	4.1	(2.6)	(0.0)	10.6	(1.1)	3.2	7.6	7.3	2.1	1.7
7	5.2	44	6.4	(0.8)	1.9	4.3	10.7	0.1	5.0	6.0	8.2	7.3	2.2
8	7.3	45	7.0	1.8	5.5	7.9	12.2	2.2	5.9	7.0	5.4	16.3	3.1
9	6.5	44	7.5	(5.1)	9.3	11.1	9.1	5.8	4.8	10.3	6.4	5.1	2.7
10	9.6	42	7.7	10.6	9.1	8.1	12.7	6.5	4.2	13.4	14.7	7.3	4.0
11	10.2	44	11.2	12.4	7.1	8.9	11.3	6.3	9.1	6.1	13.4	15.0	4.3
12	13.4	44	12.6	17.9	9.5	14.7	12.2	4.2	10.3	20.1	13.5	19.5	5.6
13	14.4	43	18.0	18.6	13.8	6.5	13.3	7.2	6.0	17.8	23.8	17.5	6.0
14	18.0	43	25.0	21.4	8.9	12.8	19.0	9.2	18.9	14.4	25.2	23.3	7.5
15	23.2	38	29.8	28.8	9.8	19.1	28.3	19.3	26.6	16.0	25.6	25.2	9.7
16	14.1	44	21.2	12.4	15.7	8.8	14.4	13.4	8.9	15.3	16.1	16.6	5.9
17	12.1	42	24.6	17.2	8.8	(1.1)	10.1	22.8	11.0	10.1	10.5	7.6	5.1
18	9.1	44	12.7	18.0	1.0	0.0	8.4	11.5	16.5	1.9	9.9	7.0	3.8
19	3.4	45	12.0	3.6	1.1	0.6	(3.9)	(4.3)	3.4	6.0	7.0	6.0	1.4
20	4.1	42	8.7	2.7	0.6	1.6	4.4	(0.4)	(1.5)	2.9	11.8	9.0	1.7
21	3.4	43	11.1	1.8	(2.0)	3.6	2.0	3.0	1.7	4.4	3.4	4.7	1.4
22	1.9	45	3.5	(5.5)	1.7	3.1	3.9	(1.5)	0.1	4.1	1.5	6.2	0.8
23	3.3	46	7.1	(2.5)	5.0	0.6	5.3	3.3	0.6	3.5	5.2	3.8	1.4
24	1.9	44	7.3	1.9	(1.9)	(0.7)	2.2	6.5	0.3	1.7	0.6	1.1	0.8
25	3.1	40	9.3	7.0	(3.5)	1.5	0.1	2.2	(0.1)	(0.7)	6.4	7.1	1.3
26	5.4	44	8.5	6.7	2.8	5.2	3.9	2.1	3.4	5.2	5.9	11.2	2.2
27	6.1	44	9.9	3.0	3.0	4.4	6.2	3.5	2.4	5.5	11.0	8.6	2.5
28	7.8	44	16.5	9.9	2.9	3.9	7.8	7.1	1.7	6.3	7.3	17.3	3.3
29	8.8	43	16.4	7.4	1.2	9.6	10.5	8.0	5.3	8.6	7.5	14.4	3.7
30	9.0	40	13.4	5.1	5.6	9.8	10.4	2.3	7.2	8.7	10.5	15.3	3.8
31	8.6	21	12.5	13.3	4.6	(1.1)	10.4	7.7	4.5	8.6	15.3	8.0	3.6

Fuente: elaboración propia

Cuadro 9
Frecuencia absoluta y relativa de días con saldo negativo de
oferta neta de dólares en ventanilla por día del mes
Noviembre 2006 – enero 2012

Millones de dólares

Día	No. Observac	Días con oferta neta negativa	% total de días con oferta neta negativa	% de días con oferta neta negativa				
				2007	2008	2009	2010	2011
1	37	7	18.9	16.7	42.9	0.0	25.0	11.1
2	41	10	24.4	12.5	37.5	30.0	28.6	14.3
3	43	14	32.6	12.5	44.4	44.4	50.0	12.5
4	45	15	33.3	25.0	50.0	37.5	50.0	11.1
5	44	15	34.1	33.3	50.0	62.5	33.3	0.0
6	42	14	33.3	12.5	42.9	66.7	50.0	0.0
7	44	13	29.5	25.0	44.4	50.0	25.0	10.0
8	45	8	17.8	12.5	33.3	25.0	20.0	0.0
9	44	9	20.5	22.2	62.5	11.1	11.1	0.0
10	42	8	19.0	12.5	22.2	37.5	25.0	0.0
11	44	5	11.4	0.0	30.0	25.0	0.0	0.0
12	44	4	9.1	0.0	25.0	14.3	0.0	12.5
13	43	4	9.3	0.0	0.0	11.1	25.0	12.5
14	43	5	11.6	0.0	12.5	25.0	12.5	10.0
15	38	2	5.3	0.0	14.3	14.3	0.0	0.0
16	44	4	9.1	0.0	0.0	0.0	22.2	12.5
17	42	7	16.7	0.0	0.0	11.1	62.5	14.3
18	44	10	22.7	0.0	10.0	50.0	42.9	22.2
19	45	14	31.1	0.0	37.5	37.5	44.4	50.0
20	42	12	28.6	0.0	33.3	33.3	62.5	25.0
21	43	15	34.9	0.0	37.5	75.0	25.0	44.4
22	45	17	37.8	37.5	66.7	37.5	30.0	25.0
23	46	15	32.6	0.0	87.5	10.0	55.6	25.0
24	44	20	45.5	25.0	66.7	66.7	37.5	37.5
25	40	15	37.5	28.6	22.2	71.4	37.5	37.5
26	44	10	22.7	0.0	14.3	25.0	33.3	37.5
27	44	11	25.0	0.0	42.9	22.2	37.5	25.0
28	44	10	22.7	0.0	25.0	37.5	37.5	10.0
29	43	8	18.6	14.3	33.3	25.0	22.2	0.0
30	40	6	15.0	14.3	37.5	22.2	0.0	0.0
31	21	3	14.3	0.0	25.0	0.0	66.7	0.0

Fuente: elaboración propia

Cuadro 10
Total semanal de operaciones totales en MONEX
Noviembre 2006 – enero 2012
 Millones de dólares

Semana	2006	2007	2008	2009	2010	2011	2012	Promedio 2006-2012	Estructura % 2006-2012
1	-	37.3	51.0	4.0	-	-	95.5	46.9	1.3
2	-	71.4	153.2	33.9	67.4	45.3	72.9	74.0	2.0
3	-	92.0	168.5	35.9	58.3	62.1	85.7	83.7	2.3
4	-	79.0	153.7	25.8	31.7	57.9	73.6	70.3	1.9
5	-	71.7	239.8	44.3	55.8	48.2	27.4	81.2	2.2
6	-	43.6	141.6	62.8	55.0	52.6	-	71.1	2.0
7	-	71.2	127.7	81.3	71.5	98.4	-	90.0	2.5
8	-	66.3	65.3	78.7	60.6	64.9	-	67.2	1.8
9	-	71.7	71.5	65.4	41.7	56.3	-	61.3	1.7
10	-	63.6	79.8	48.6	67.1	104.9	-	72.8	2.0
11	-	149.9	206.1	44.4	62.1	83.8	-	109.3	3.0
12	-	73.4	125.1	74.5	79.6	182.1	-	106.9	2.9
13	-	108.1	108.3	69.1	43.0	64.2	-	78.5	2.2
14	-	67.2	88.1	89.6	23.8	86.4	-	71.0	2.0
15	-	92.8	59.1	26.5	76.1	73.4	-	65.6	1.8
16	-	86.7	102.6	86.0	89.6	165.3	-	106.1	2.9
17	-	63.0	50.4	51.5	40.8	60.2	-	53.2	1.5
18	-	49.1	38.0	47.6	26.9	92.5	-	50.8	1.4
19	-	51.6	96.8	63.3	71.6	72.2	-	71.1	2.0
20	-	106.2	45.6	68.6	71.1	72.3	-	72.7	2.0
21	-	63.5	118.4	65.8	92.8	93.2	-	86.8	2.4
22	-	51.3	54.5	71.8	63.4	86.3	-	65.4	1.8
23	-	56.3	35.2	32.9	49.7	89.7	-	52.8	1.4
24	-	77.6	49.4	67.6	62.7	56.4	-	62.7	1.7
25	-	76.7	21.2	33.7	60.9	71.8	-	52.8	1.5
26	-	105.7	31.5	56.9	25.2	77.9	-	59.4	1.6
27	-	73.9	21.3	36.9	67.8	89.5	-	57.9	1.6
28	-	46.5	22.1	49.3	53.8	79.5	-	50.2	1.4
29	-	81.8	55.9	56.3	42.8	90.8	-	65.5	1.8
30	-	60.2	51.9	49.1	54.2	67.3	-	56.5	1.6
31	-	39.4	45.7	59.2	65.6	73.7	-	56.7	1.6
32	-	52.4	38.0	52.0	34.8	55.9	-	46.6	1.3
33	-	77.4	36.5	35.3	69.5	79.2	-	59.6	1.6
34	-	49.5	72.8	32.9	58.9	69.2	-	56.7	1.6
35	-	62.3	52.1	47.6	63.1	83.0	-	61.6	1.7
36	-	38.5	45.4	52.1	83.8	90.1	-	62.0	1.7
37	-	35.1	59.6	52.9	46.0	59.1	-	50.6	1.4
38	-	63.9	32.8	60.7	54.6	75.4	-	57.5	1.6
39	-	78.7	72.8	40.3	68.1	83.7	-	68.7	1.9
40	-	36.1	59.9	51.8	116.6	106.3	-	74.1	2.0
41	-	36.0	71.2	36.6	65.3	87.0	-	59.2	1.6
42	-	33.3	50.7	34.6	76.8	54.0	-	49.9	1.4
43	-	38.9	57.3	39.1	73.6	58.2	-	53.4	1.5
44	-	41.6	65.4	49.0	86.7	61.3	-	60.8	1.7
45	-	29.7	37.7	55.7	77.1	48.0	-	49.6	1.4
46	-	87.9	48.4	91.8	91.9	56.7	-	75.3	2.1
47	67.0	69.3	85.2	83.3	63.8	41.8	-	68.4	1.9
48	132.6	142.0	158.0	62.9	65.2	41.2	-	100.3	2.8
49	131.9	163.0	30.8	90.8	49.4	102.9	-	94.8	2.6
50	153.9	166.0	81.3	64.1	59.9	92.0	-	102.9	2.8
51	90.4	186.0	85.0	59.4	132.2	102.9	-	109.3	3.0
52	38.9	89.7	55.4	55.8	80.6	74.8	-	65.9	1.8
53			34.4	23.0	30.8	81.9	-	42.5	1.2

Fuente: elaboración propia

Cuadro 11
Total semanal de demanda de dólares en ventanilla
Noviembre 2006 – enero 2012
 Millones de dólares

Semana	2006	2007	2008	2009	2010	2011	2012	Promedio 2006-2012	Estructura % 2006-2012
1	-	143.8	127.9	18.6	-	-	210.6	125.2	1.1
2	-	200.7	221.3	218.6	182.4	190.9	291.9	217.6	1.9
3	-	183.4	216.6	240.3	219.9	247.3	277.7	230.9	2.0
4	-	199.4	228.5	207.4	270.4	253.2	262.8	237.0	2.1
5	-	217.1	249.0	224.2	233.6	255.4	132.5	218.6	1.9
6	-	206.2	223.7	199.4	203.9	226.5	-	211.9	1.9
7	-	201.6	224.0	191.4	221.1	232.1	-	214.1	1.9
8	-	200.4	253.8	216.5	197.5	252.8	-	224.2	2.0
9	-	200.1	271.1	211.0	210.3	253.5	-	229.2	2.0
10	-	191.7	252.8	223.0	229.7	237.6	-	227.0	2.0
11	-	172.2	225.7	180.5	203.2	208.1	-	197.9	1.7
12	-	187.6	100.0	210.6	241.4	185.3	-	185.0	1.6
13	-	234.3	228.5	184.2	277.2	213.4	-	227.5	2.0
14	-	129.7	239.6	193.2	147.3	230.6	-	188.1	1.7
15	-	185.6	243.7	101.7	203.2	211.9	-	189.2	1.7
16	-	171.7	211.6	191.6	229.8	189.9	-	198.9	1.8
17	-	211.2	250.8	205.3	225.5	111.9	-	200.9	1.8
18	-	185.4	238.9	166.8	237.3	254.6	-	216.6	1.9
19	-	191.8	325.5	231.9	270.6	245.2	-	253.0	2.2
20	-	184.1	266.2	203.8	215.0	233.5	-	220.5	1.9
21	-	182.2	270.2	217.8	245.0	227.3	-	228.5	2.0
22	-	209.2	266.5	205.2	173.2	222.3	-	215.3	1.9
23	-	197.3	229.9	198.0	199.6	246.1	-	214.2	1.9
24	-	182.1	258.5	168.2	171.9	242.4	-	204.6	1.8
25	-	184.1	247.4	170.3	270.2	246.0	-	223.6	2.0
26	-	202.7	281.7	176.6	248.0	214.9	-	224.8	2.0
27	-	192.0	279.0	204.7	227.2	224.4	-	225.5	2.0
28	-	202.6	254.5	156.0	192.8	213.3	-	203.9	1.8
29	-	193.9	268.2	173.5	261.3	207.9	-	221.0	1.9
30	-	197.7	234.0	163.5	249.6	208.0	-	210.6	1.9
31	-	156.0	232.1	205.3	225.5	251.0	-	214.0	1.9
32	-	212.9	224.1	179.3	212.3	212.7	-	208.3	1.8
33	-	190.6	174.3	171.7	211.9	229.9	-	195.7	1.7
34	-	176.7	228.4	194.0	227.3	201.1	-	205.5	1.8
35	-	221.9	215.7	176.9	224.9	200.8	-	208.0	1.8
36	-	207.7	227.7	176.3	273.1	275.9	-	232.1	2.0
37	-	187.1	202.1	186.4	194.0	187.0	-	191.3	1.7
38	-	182.0	176.3	139.8	232.9	219.9	-	190.2	1.7
39	-	223.7	212.9	165.5	199.6	221.5	-	204.6	1.8
40	-	236.7	256.5	177.0	196.9	258.9	-	225.2	2.0
41	-	252.2	239.0	164.7	183.4	207.5	-	209.3	1.8
42	-	200.0	216.1	156.3	231.1	236.2	-	207.9	1.8
43	-	218.2	204.4	196.2	197.6	215.1	-	206.3	1.8
44	-	245.4	217.5	169.4	222.7	298.9	-	230.8	2.0
45	-	205.5	208.9	196.4	232.1	219.3	-	212.4	1.9
46	-	189.0	182.7	213.8	201.8	227.7	-	203.0	1.8
47	165.3	225.2	184.9	165.5	211.4	290.7	-	207.2	1.8
48	170.5	242.7	206.6	206.5	269.2	260.8	-	226.1	2.0
49	184.5	238.8	317.5	243.3	302.6	307.0	-	265.6	2.3
50	203.6	232.2	217.0	212.0	287.8	264.7	-	236.2	2.1
51	266.8	299.5	306.4	317.1	365.2	362.5	-	319.6	2.8
52	152.9	195.1	199.9	233.9	294.0	364.5	-	240.1	2.1
53	-	-	93.1	98.7	137.2	181.4	-	127.6	1.1

Fuente: elaboración propia

Cuadro 12
Total semanal de oferta de dólares en ventanilla
Noviembre 2006 – enero 2012
 Millones de dólares

Semana	2006	2007	2008	2009	2010	2011	2012	Promedio 2006-2012	Estructura % 2006-2012
1	-	171.2	165.8	29.2			248.2	153.6	1.2
2	-	257.7	334.3	248.2	210.2	222.0	323.4	266.0	2.0
3	-	274.8	374.4	261.9	267.6	289.3	329.6	299.6	2.3
4	-	260.7	341.9	206.7	227.5	259.6	294.5	265.1	2.0
5	-	260.4	417.9	213.3	227.9	267.0	135.8	253.7	1.9
6	-	223.0	322.6	180.6	203.3	258.6	-	237.6	1.8
7	-	262.9	344.7	220.7	241.9	279.5	-	269.9	2.0
8	-	248.3	295.0	213.6	253.4	293.0	-	260.7	2.0
9	-	266.4	322.4	212.9	228.3	247.4	-	255.5	1.9
10	-	246.3	323.1	223.6	231.7	313.6	-	267.7	2.0
11	-	320.3	425.9	256.3	249.9	281.9	-	306.9	2.3
12	-	241.6	221.8	254.7	278.9	339.3	-	267.2	2.0
13	-	306.1	320.4	204.0	262.4	237.5	-	266.1	2.0
14	-	169.8	292.0	227.9	174.9	297.0	-	232.3	1.8
15	-	267.3	304.8	120.9	229.6	239.2	-	232.4	1.8
16	-	241.2	301.5	261.6	301.0	328.7	-	286.8	2.2
17	-	239.1	251.4	187.6	215.7	152.1	-	209.2	1.6
18	-	212.9	261.5	192.6	239.6	291.7	-	239.7	1.8
19	-	220.7	246.1	206.1	238.8	278.9	-	238.1	1.8
20	-	267.1	297.6	244.1	271.7	301.8	-	276.5	2.1
21	-	212.5	209.8	209.6	266.4	265.6	-	232.8	1.8
22	-	229.1	227.7	189.5	209.7	258.2	-	222.8	1.7
23	-	240.5	216.7	190.6	225.9	285.1	-	231.8	1.7
24	-	255.0	252.5	236.4	245.7	268.4	-	251.6	1.9
25	-	232.6	257.3	197.2	274.3	307.0	-	253.7	1.9
26	-	307.5	260.7	179.1	232.9	228.5	-	241.7	1.8
27	-	247.7	243.6	221.0	272.3	286.3	-	254.2	1.9
28	-	250.6	217.1	197.0	208.9	286.5	-	232.0	1.8
29	-	262.3	297.1	231.5	295.7	296.2	-	276.6	2.1
30	-	233.0	197.2	162.0	238.5	234.4	-	213.0	1.6
31	-	185.1	204.1	196.2	262.5	275.4	-	224.7	1.7
32	-	243.6	200.5	173.4	194.9	254.5	-	213.4	1.6
33	-	280.7	217.3	210.4	262.5	304.6	-	255.1	1.9
34	-	202.0	260.1	214.3	248.6	244.8	-	234.0	1.8
35	-	250.2	237.0	197.7	230.1	237.1	-	230.4	1.7
36	-	212.6	213.0	192.1	299.1	303.2	-	244.0	1.8
37	-	241.4	238.9	197.9	229.5	236.6	-	228.8	1.7
38	-	233.3	206.2	196.2	246.5	283.4	-	233.1	1.8
39	-	290.5	220.8	183.1	220.6	239.0	-	230.8	1.7
40	-	224.7	247.4	215.9	273.3	313.9	-	255.0	1.9
41	-	249.6	199.0	177.5	224.8	266.6	-	223.5	1.7
42	-	229.6	277.9	202.8	278.9	282.1	-	254.3	1.9
43	-	237.9	190.0	192.4	230.6	247.7	-	219.7	1.7
44	-	267.5	212.3	195.1	288.3	272.5	-	247.2	1.9
45	-	225.9	198.2	201.8	284.2	230.3	-	228.1	1.7
46	-	285.4	230.6	258.6	276.7	265.2	-	263.3	2.0
47	210.8	252.2	229.4	232.8	262.5	305.6	-	248.9	1.9
48	274.8	343.0	275.0	226.6	305.5	259.8	-	280.8	2.1
49	290.9	360.7	342.9	289.6	306.5	343.0	-	322.3	2.4
50	336.7	408.7	320.0	261.2	333.7	348.7	-	334.8	2.5
51	322.7	456.0	369.0	337.6	455.0	426.0	-	394.4	3.0
52	159.8	244.8	180.2	244.2	316.9	342.7	-	248.1	1.9
53	-	-	111.0	109.8	132.6	202.0	-	138.9	1.0

Fuente: elaboración propia

Cuadro 13
Total semanal de oferta neta de dólares en ventanilla
Noviembre 2006 – enero 2012
 Millones de dólares

Semana	2006	2007	2008	2009	2010	2011	2012	Promedio 2006-2012	Estructura % 2006-2012
1	-	27.3	37.9	10.6	-	-	37.6	28.4	1.5
2	-	57.1	113.0	29.6	27.8	31.1	31.5	48.3	2.5
3	-	91.5	157.8	21.6	47.6	42.0	51.9	68.7	3.6
4	-	61.3	113.4	(0.7)	(43.0)	6.4	31.7	28.2	1.5
5	-	43.3	168.9	(10.9)	(5.7)	11.7	3.3	35.1	1.9
6	-	16.8	98.9	(18.8)	(0.6)	32.1	-	25.7	1.4
7	-	61.3	120.8	29.3	20.8	47.3	-	55.9	2.9
8	-	47.9	41.1	(2.9)	55.9	40.2	-	36.5	1.9
9	-	66.3	51.3	1.9	18.0	(6.1)	-	26.3	1.4
10	-	54.5	70.4	0.6	2.1	76.0	-	40.7	2.1
11	-	148.1	200.2	75.8	46.7	73.8	-	108.9	5.7
12	-	54.0	121.8	44.1	37.5	154.0	-	82.3	4.3
13	-	71.8	91.9	19.8	(14.8)	24.1	-	38.6	2.0
14	-	40.1	52.4	34.7	27.6	66.3	-	44.2	2.3
15	-	81.7	61.1	19.2	26.4	27.3	-	43.1	2.3
16	-	69.5	89.9	70.0	71.2	138.8	-	87.9	4.6
17	-	27.9	0.6	(17.7)	(9.9)	40.2	-	8.2	0.4
18	-	27.5	22.6	25.8	2.3	37.1	-	23.1	1.2
19	-	28.9	(79.4)	(25.8)	(31.8)	33.6	-	(14.9)	(0.8)
20	-	83.0	31.4	40.3	56.7	68.3	-	55.9	3.0
21	-	30.3	(60.4)	(8.2)	21.4	38.3	-	4.3	0.2
22	-	19.8	(38.8)	(15.7)	36.5	35.8	-	7.5	0.4
23	-	43.2	(13.2)	(7.3)	26.3	39.0	-	17.6	0.9
24	-	72.9	(6.0)	68.2	73.9	26.0	-	47.0	2.5
25	-	48.5	9.9	26.9	4.1	61.0	-	30.1	1.6
26	-	104.9	(21.0)	2.5	(15.0)	13.5	-	17.0	0.9
27	-	55.7	(35.4)	16.3	45.2	61.9	-	28.7	1.5
28	-	48.0	(37.4)	41.1	16.1	73.1	-	28.2	1.5
29	-	68.3	28.9	57.9	34.4	88.4	-	55.6	2.9
30	-	35.2	(36.7)	(1.4)	(11.1)	26.4	-	2.5	0.1
31	-	29.1	(28.0)	(9.1)	36.9	24.5	-	10.7	0.6
32	-	30.7	(23.6)	(5.9)	(17.4)	41.8	-	5.1	0.3
33	-	90.1	43.0	38.8	50.6	74.7	-	59.4	3.1
34	-	25.3	31.7	20.4	21.3	43.6	-	28.5	1.5
35	-	28.4	21.4	20.7	5.2	36.3	-	22.4	1.2
36	-	4.9	(14.7)	15.8	26.0	27.3	-	11.9	0.6
37	-	54.3	36.8	11.5	35.5	49.6	-	37.6	2.0
38	-	51.4	29.9	56.5	13.6	63.5	-	43.0	2.3
39	-	66.8	7.9	17.6	21.0	17.5	-	26.1	1.4
40	-	(12.0)	(9.1)	38.9	76.4	55.0	-	29.8	1.6
41	-	(2.7)	(40.0)	12.8	41.4	59.1	-	14.1	0.7
42	-	29.5	61.8	46.6	47.9	46.0	-	46.3	2.4
43	-	19.7	(14.3)	(3.8)	33.1	32.7	-	13.5	0.7
44	-	22.1	(5.2)	25.7	65.6	(26.5)	-	16.4	0.9
45	-	20.4	(10.6)	5.4	52.1	11.1	-	15.7	0.8
46	-	96.4	48.0	44.9	74.9	37.5	-	60.3	3.2
47	45.5	27.0	44.5	67.3	51.1	14.8	-	41.7	2.2
48	104.3	100.2	68.4	20.0	36.3	(1.0)	-	54.7	2.9
49	106.4	121.9	25.4	46.3	3.9	35.9	-	56.6	3.0
50	133.1	176.5	103.0	49.2	45.9	84.0	-	98.6	5.2
51	55.9	156.5	62.6	20.5	89.8	63.5	-	74.8	3.9
52	6.9	49.7	(19.6)	10.3	22.9	(21.8)	-	8.0	0.4
53	-	-	17.9	11.1	(4.6)	20.7	-	11.3	0.6

Fuente: elaboración propia

Cuadro 14
Total mensual de operaciones totales en MONEX
Noviembre 2006 – enero 2012
 Millones de dólares

	2006	2007	2008	2009	2010	2011	2012	Promedio 2006-2012	Estructura % 2006-2012
Enero	-	331.0	711.8	144.0	213.3	223.6	355.1	329.8	9.2
Febrero	-	239.8	460.3	288.2	228.7	288.0	-	301.0	8.4
Marzo	-	428.2	538.4	280.4	275.6	475.3	-	399.6	11.1
Abril	-	322.1	314.0	257.4	233.4	411.8	-	307.7	8.6
Mayo	-	298.1	320.5	269.4	308.6	366.6	-	312.7	8.7
Junio	-	327.6	141.9	212.0	231.6	332.9	-	249.2	6.9
Julio	-	279.4	180.4	229.9	241.3	321.0	-	250.4	7.0
Agosto	-	263.9	211.3	173.3	258.3	346.0	-	250.6	7.0
Septiembre	-	216.2	242.1	235.9	313.4	355.9	-	272.7	7.6
Octubre	-	176.9	273.0	175.6	326.1	273.0	-	244.9	6.8
Noviembre	174.9	337.9	329.2	317.1	319.0	241.0	-	286.5	8.0
Diciembre	439.9	604.8	286.9	269.6	332.0	388.7	-	387.0	10.8

Fuente: elaboración propia

Cuadro 15
Total mensual de demanda de dólares en ventanilla
Noviembre 2006 – enero 2012
 Millones de dólares

	2006	2007	2008	2009	2010	2011	2012	Promedio 2006-2012	Estructura % 2006-2012
Enero	-	859.8	1,001.5	909.0	906.3	997.5	1,175.5	974.9	8.7
Febrero	-	818.1	1,014.5	818.4	832.9	975.0	-	891.8	8.0
Marzo	-	860.3	861.3	884.9	1,098.8	973.3	-	935.7	8.4
Abril	-	748.7	1,080.4	771.9	895.8	809.1	-	861.2	7.7
Mayo	-	857.4	1,178.3	858.7	952.1	1,041.1	-	977.5	8.7
Junio	-	811.1	1,089.0	809.5	996.2	1,021.1	-	945.4	8.4
Julio	-	847.4	1,143.9	806.7	1,001.6	920.3	-	944.0	8.4
Agosto	-	897.0	894.8	759.9	975.2	1,009.4	-	907.3	8.1
Septiembre	-	800.4	929.5	747.9	964.7	998.4	-	888.2	7.9
Octubre	-	1,060.2	1,022.8	745.7	867.7	1,012.2	-	941.7	8.4
Noviembre	299.6	954.7	783.0	850.3	1,041.5	1,147.5	-	846.1	7.6
Diciembre	844.0	965.6	1,133.8	1,036.8	1,259.7	1,276.5	-	1,086.1	9.7

Fuente: elaboración propia

Cuadro 16
Total mensual de oferta de dólares en ventanilla
Noviembre 2006 – enero 2012
 Millones de dólares

	2006	2007	2008	2009	2010	2011	2012	Promedio 2006-2012	Estructura % 2006-2012
Enero	-	1,133.9	1,547.4	959.3	933.1	1,090.5	1,331.4	1,165.9	8.9
Febrero	-	985.5	1,371.6	827.8	927.0	1,105.1	-	1,043.4	8.0
Marzo	-	1,220.2	1,360.3	1,030.2	1,197.8	1,332.8	-	1,228.3	9.4
Abril	-	975.5	1,278.5	899.1	985.8	1,068.9	-	1,041.6	8.0
Mayo	-	1,033.8	1,044.9	849.3	1,043.5	1,227.1	-	1,039.7	8.0
Junio	-	1,086.0	1,051.6	907.8	1,093.2	1,194.8	-	1,066.7	8.2
Julio	-	1,067.6	1,045.1	903.4	1,106.7	1,150.4	-	1,054.7	8.1
Agosto	-	1,087.6	964.6	840.8	1,038.5	1,241.5	-	1,034.6	7.9
Septiembre	-	977.7	996.0	860.2	1,115.8	1,175.6	-	1,025.1	7.8
Octubre	-	1,122.9	1,009.5	847.9	1,073.3	1,129.8	-	1,036.7	7.9
Noviembre	425.7	1,192.8	933.2	991.0	1,251.4	1,219.7	-	1,002.3	7.7
Diciembre	1,170.0	1,470.3	1,323.2	1,171.1	1,422.2	1,442.8	-	1,333.3	10.2

Fuente: elaboración propia

Cuadro 17
Total mensual de oferta neta de dólares en ventanilla
Noviembre 2006 – enero 2012
 Millones de dólares

	2006	2007	2008	2009	2010	2011	2012	Promedio 2006-2012	Estructura % 2006-2012
Enero	-	274.0	545.8	50.3	26.8	93.0	156.0	191.0	10.2
Febrero	-	167.4	357.1	9.4	94.1	130.0	-	151.6	8.1
Marzo	-	359.9	499.0	145.3	99.0	359.6	-	292.5	15.6
Abril	-	226.8	198.2	127.2	90.1	259.8	-	180.4	9.6
Mayo	-	176.4	(133.4)	(9.4)	91.3	186.0	-	62.2	3.3
Junio	-	274.8	(37.3)	98.3	97.0	173.7	-	121.3	6.5
Julio	-	220.2	(98.8)	96.7	105.2	230.1	-	110.7	5.9
Agosto	-	190.7	69.7	80.9	63.4	232.1	-	127.4	6.8
Septiembre	-	177.3	66.5	112.3	151.1	177.2	-	136.9	7.3
Octubre	-	62.7	(13.3)	102.3	205.6	117.6	-	95.0	5.1
Noviembre	126.1	238.1	150.2	140.7	209.8	72.2	-	156.2	8.3
Diciembre	326.0	504.7	189.3	134.2	162.5	166.3	-	247.2	13.2

Fuente: elaboración propia