



NOTA TÉCNICA
N.º 008 | 2013

Aproximación de patrones estacionales en el mercado cambiario de Costa Rica. Octubre 2006 - junio 2013

Allechar Serrano López

Fotografía de portada: "Presentes", conjunto escultórico en bronce, año 1983, del artista costarricense Fernando Calvo Sánchez. Colección del Banco Central de Costa Rica.

Aproximación de patrones estacionales en el mercado cambiario de Costa Rica. Octubre 2006 - junio 2013

Allechar Serrano López *

Las ideas expresadas en este documento son del autor y no necesariamente representan las del Banco Central de Costa Rica.

Resumen

Este documento tiene como objetivo principal la actualización del estudio sobre patrones estacionales en el mercado cambiario presentado en Rodríguez (2010) y Rodríguez y Vindas (2012) con el fin de resaltar eventuales cambios en los hallazgos de estos a partir de la información reciente. El análisis permite identificar patrones históricos en cinco series de tiempo de periodicidad diaria, a saber: tipo de cambio promedio ponderado negociado en el Mercado de Monedas Extranjeras (MONEX), transacciones efectuadas en MONEX, y demanda, oferta y oferta neta de dólares reportadas por intermediarios financieros en sus negociaciones “en ventanilla”. El análisis de los factores que explican las regularidades en el comportamiento de las series estudiadas es un objetivo que escapa al alcance del presente estudio.

Palabras clave: Tipo de cambio, Estacionalidad, Mercado cambiario.

Clasificación JEL: F31, C19

* Departamento de Investigación Económica. División Económica, BCCR

Seasonal Patterns in the Costa Rican Exchange Market, June 2013

Allechar Serrano López[†]

The ideas expressed in this paper are those of the authors and not necessarily represent the view of the Central Bank of Costa Rica.

Key words: Exchange rate, Seasonality, Foreign exchange market.

JEL codes: F31, C19.

[†] Department of Economic Research.

Contenido

1. Objetivo	2
2. Datos utilizados	2
3. Análisis del comportamiento histórico de las series	7
3.1. Análisis por día de la semana	7
3.2. Análisis por día del mes	13
3.3. Análisis por semana del año	22
3.4. Análisis mensual	26
4. Comentarios finales.....	29
5. Referencias	30
6. Anexos	31

Aproximación de patrones estacionales en el mercado cambiario de Costa Rica: 2006-2013

1. Objetivo

Este documento tiene como objetivo principal la actualización del estudio sobre patrones estacionales en el mercado cambiario presentado en Rodríguez (2010) y Rodríguez y Vindas (2012) con el fin de resaltar eventuales cambios en los hallazgos de estos a partir de la información reciente.

El análisis permite identificar patrones históricos en cinco series de tiempo de periodicidad diaria, a saber: tipo de cambio promedio ponderado negociado en el Mercado de Monedas Extranjeras (MONEX), transacciones efectuadas en MONEX, y demanda, oferta y oferta neta de dólares reportadas por intermediarios financieros en sus negociaciones “en ventanilla”.

El análisis de los factores que explican las regularidades en el comportamiento de las series estudiadas es un objetivo que escapa al alcance del presente estudio.

2. Datos utilizados

Se utilizaron series de tiempo que corresponden a datos de frecuencia diaria para los días laborales: del 6 de noviembre de 2007 al 30 de junio de 2013 en el caso del tipo de cambio promedio, del 17 de octubre de 2006 al 30 de junio de 2013 para los datos de MONEX y del 20 de octubre de 2006 al 30 de junio de 2013 para las negociaciones “en ventanilla”.

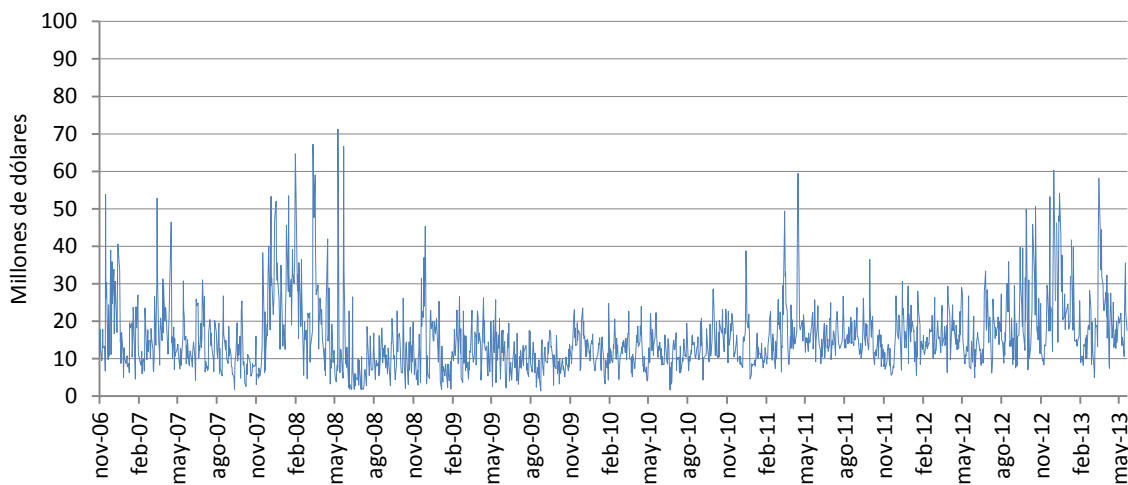
Debe mencionarse que entre los datos que se actualizaron en esta ocasión, hay dos fechas con negociaciones de una magnitud varias veces superior a la del promedio histórico: el miércoles 5 de diciembre de 2012 y el miércoles 9 de enero de 2013, con alrededor de \$138 y \$95 millones en MONEX, respectivamente. El monto de estas negociaciones se debe a la entrada, en esas fechas, de fondos destinados a adquirir bonos locales mediante el instrumento financiero denominado *Global Depositary Notes* (GDNs por sus siglas en inglés). Como ha expresado el Banco Central de Costa Rica, estas entradas extraordinarias de fondos no forman parte del comportamiento usual del mercado cambiario, por lo que se decidió excluir los datos de ambas fechas de los cálculos realizados para obtener patrones del

comportamiento. Se comprobó que en vista de su atípica magnitud, la inclusión de tales operaciones altera las regularidades de comportamiento.

A continuación se presenta una breve descripción para cada una de las series de tiempo utilizadas.

- a. **Operaciones efectuadas en el Mercado de Monedas Extranjeras (MONEX):** total de compras de dólares efectuadas en el MONEX en cada día del período estudiado. En adelante a este total de compras se le llamará *operaciones totales en MONEX*. La serie se presenta en el gráfico 1.

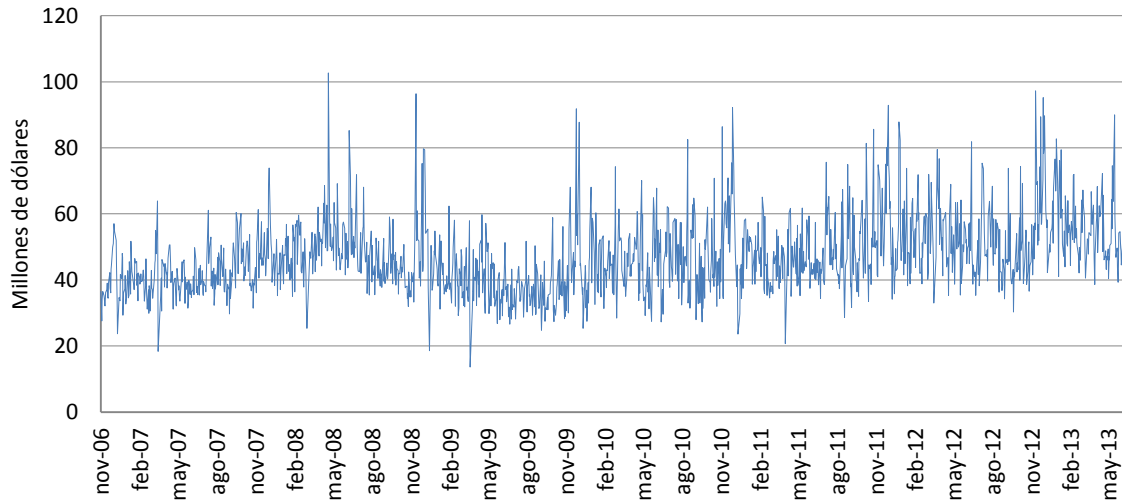
Gráfico 1
Operaciones totales en MONEX
Noviembre 2006 – junio 2013



Fuente: Elaboración propia

- b. **Demanda de dólares indicada por los intermediarios financieros para sus negociaciones “en ventanilla”:** corresponde al monto de las ventas de dólares realizadas por los intermediarios financieros. En adelante se referirá a ella como *demanda en ventanilla*. La serie se presenta en el gráfico 2.

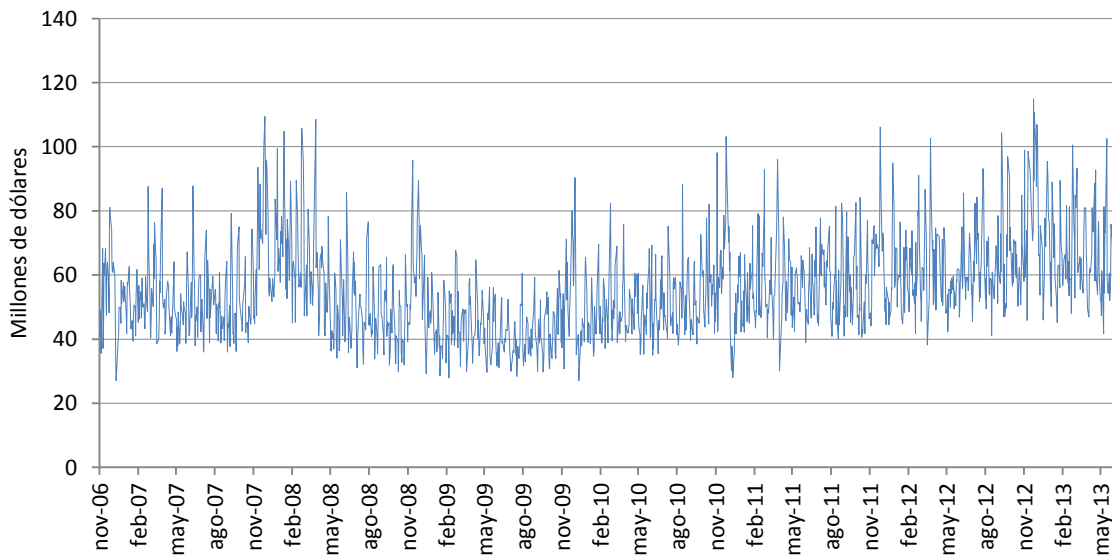
Gráfico 2
Demanda en ventanilla
 Noviembre 2006 – junio 2013



Fuente: Elaboración propia

- c. **Oferta de dólares indicada por los intermediarios financieros para sus negociaciones “en ventanilla”:** corresponde al monto de las compras de dólares realizadas por los intermediarios financieros. En adelante se referirá a ella como *oferta en ventanilla*, y los datos se presentan en el gráfico 3.

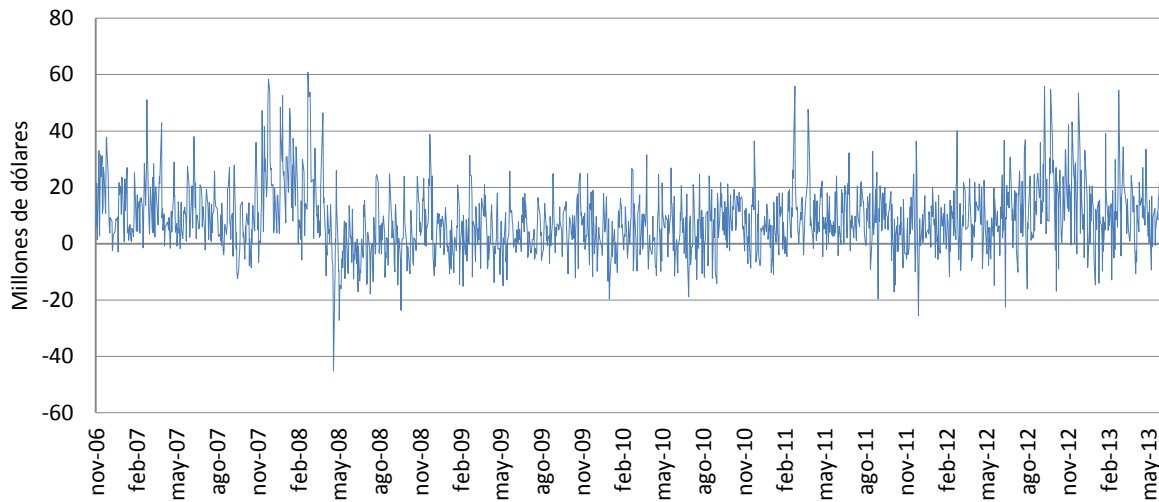
Gráfico 3
Oferta en ventanilla
 Noviembre 2006 – junio 2013



Fuente: Elaboración propia

- d. **Oferta neta de dólares indicada por los intermediarios financieros para sus negociaciones “en ventanilla”:** corresponde al monto de la diferencia entre las compras y las ventas de dólares realizadas por los intermediarios financieros. En adelante se referirá a ella como *oferta neta en ventanilla*. La serie se presenta en el gráfico 4.

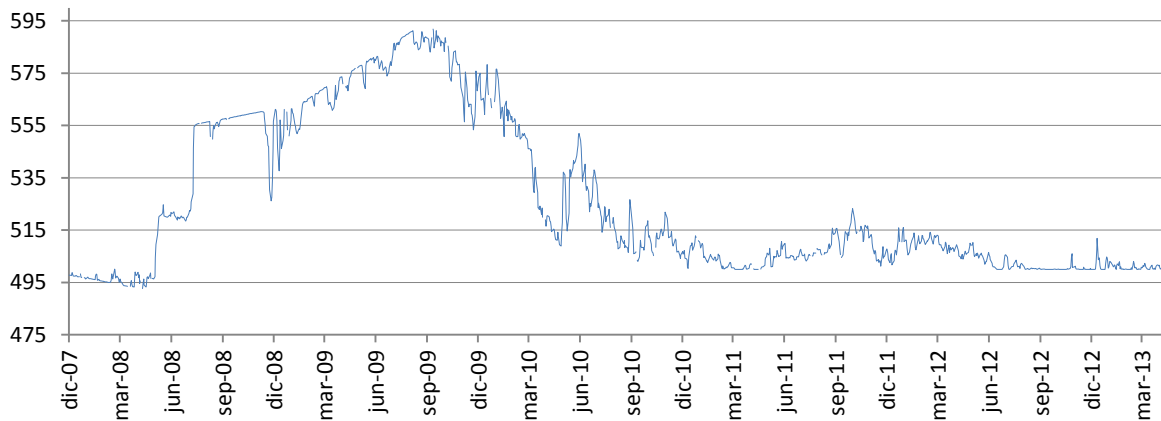
Gráfico 4
Oferta neta en ventanilla
Noviembre 2006 – junio 2013



Fuente: Elaboración propia

- e. **Tipo de cambio:** se utiliza el promedio ponderado diario de los tipos de cambio negociados en MONEX. La serie inicia el 6 de diciembre de 2007 y abarca hasta el 30 de junio de 2013.

Gráfico 5
Tipo de cambio promedio en MONEX
Diciembre 2007 – junio 2013



Fuente: Elaboración propia

La fuente de los datos de operaciones totales y tipo de cambio promedio en MONEX es el Departamento de Administración de Operaciones Nacionales del Banco Central de Costa Rica, a partir de información de MONEX. La información de la demanda neta en ventanilla corresponde a los datos remitidos por las entidades autorizadas a participar en el mercado cambiario, mediante la plataforma MONEX.

3. Análisis del comportamiento histórico de las series

En esta sección se estudia el comportamiento de los datos para determinar la existencia de regularidades mediante agrupamiento de acuerdo a diferentes frecuencias: día de la semana, día del mes, semana del año, y mensualmente¹

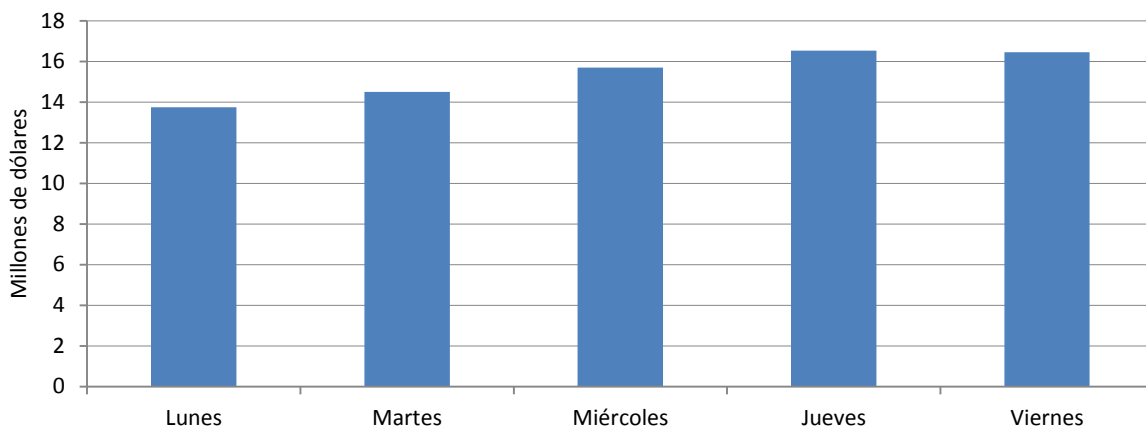
3.1. Análisis por día de la semana

En estudios sobre el comportamiento de mercados financieros, se ha observado que no suele ser homogéneo a lo largo de la semana, Thaler (1987) se refirió a estas características como anomalías. Por lo anterior, es importante verificar en los datos, la existencia de patrones intrasemanales. Los resultados se encuentran en los gráficos 6, 7, 8 y 9.

Los promedios de las series indican que se da un mayor monto de transacciones en MONEX en los días jueves, viernes y miércoles, en ese orden. Los días con mayor monto de transacciones se mantienen en comparación con la última actualización, pero la diferencia entre los montos ha disminuido.

¹Para realizar los análisis, se tomaron en cuenta los datos de todo el período, pues a pesar que existen patrones que varían a lo largo del año, el comportamiento promedio no se afectaba de manera significativa al tomar en cuenta los datos hasta el primer semestre de 2013.

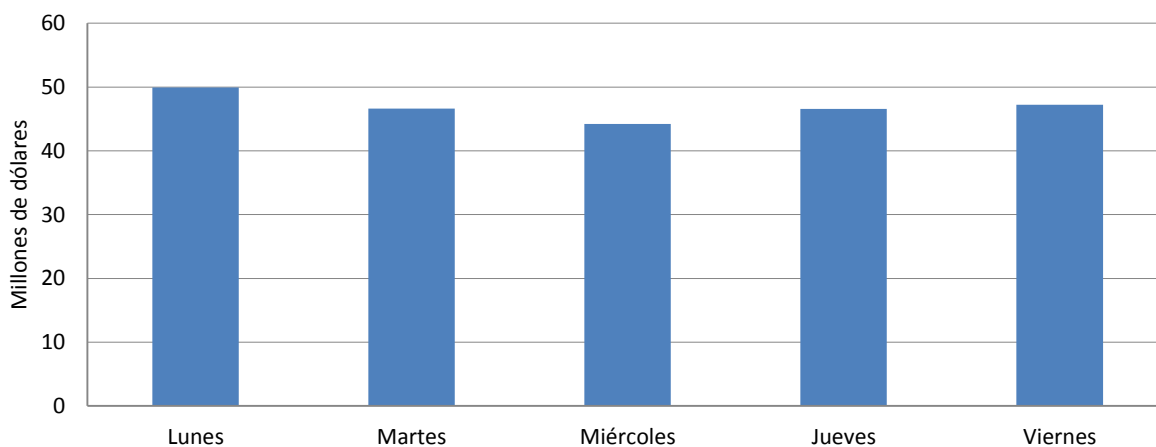
Gráfico 6
Promedio de operaciones totales en MONEX por día de la semana
Enero 2007 – junio 2013



Fuente: Elaboración propia

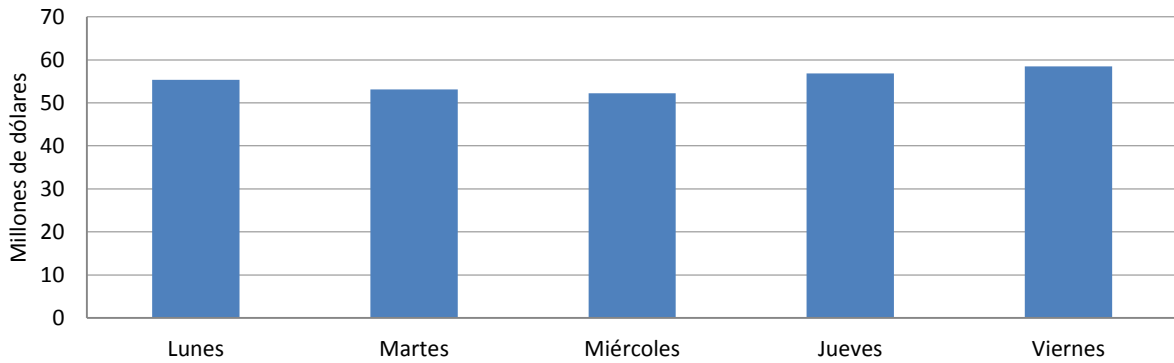
Los patrones en oferta y demanda en ventanilla son similares, los lunes presentan un volumen alto que disminuye hasta el miércoles, y luego vuelve a subir hasta los viernes. Pero es importante notar que el crecimiento de la oferta es mayor, lo cual es observable al analizar la oferta neta que crece sostenidamente durante toda la semana. Los días que presentan una mayor oferta neta no han cambiado en comparación con la actualización a diciembre 2012.

Gráfico 7
Promedio de demanda en ventanilla por día de la semana
Enero 2007 – junio 2013



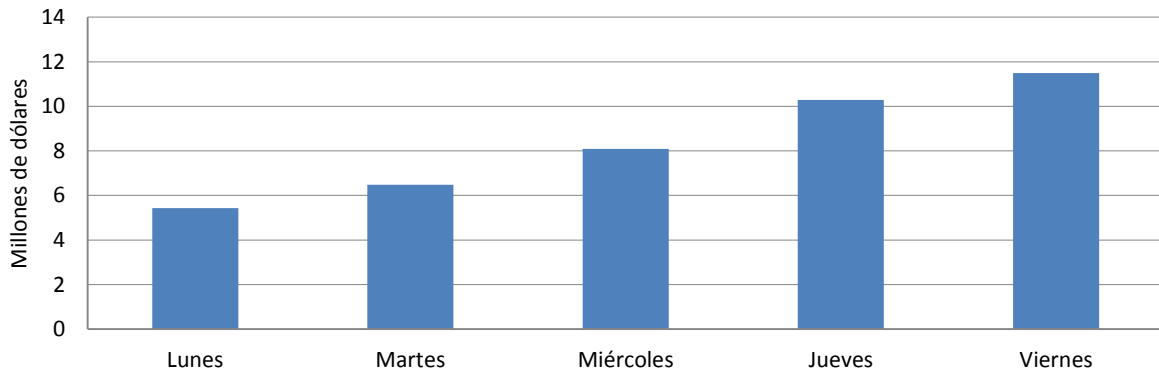
Fuente: Elaboración propia

Gráfico 8
Promedio de oferta en ventanilla por día de la semana
Enero 2007- junio 2013



Fuente: Elaboración propia

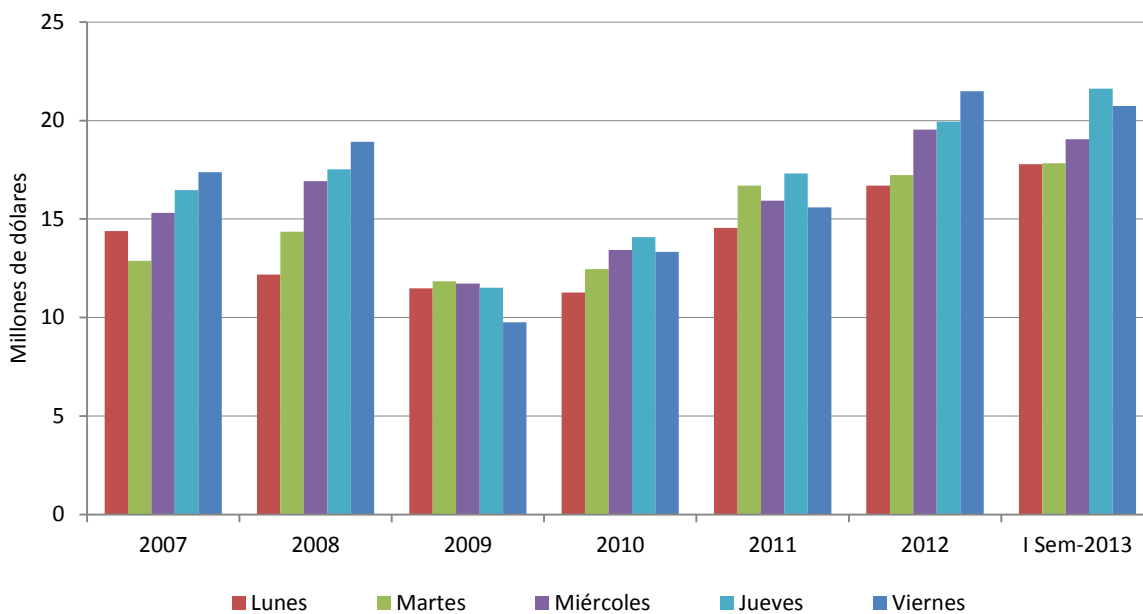
Gráfico 9
Promedio de oferta neta en ventanilla por día de la semana
Enero 2007- junio 2013



Fuente: Elaboración propia

Los promedios por día de la semana y año se encuentran en los gráficos 10, 11, 12 y 13. Puede observarse que las operaciones totales en MONEX han crecido a partir del 2009. Sin embargo, es importante notar que en el 2011 los días con mayores operaciones en MONEX fueron jueves, martes y miércoles, en ese orden; pero para el 2012, fueron miércoles, viernes y jueves, en ese orden. Para el primer semestre de 2013, los días con mayores operaciones son jueves y viernes.

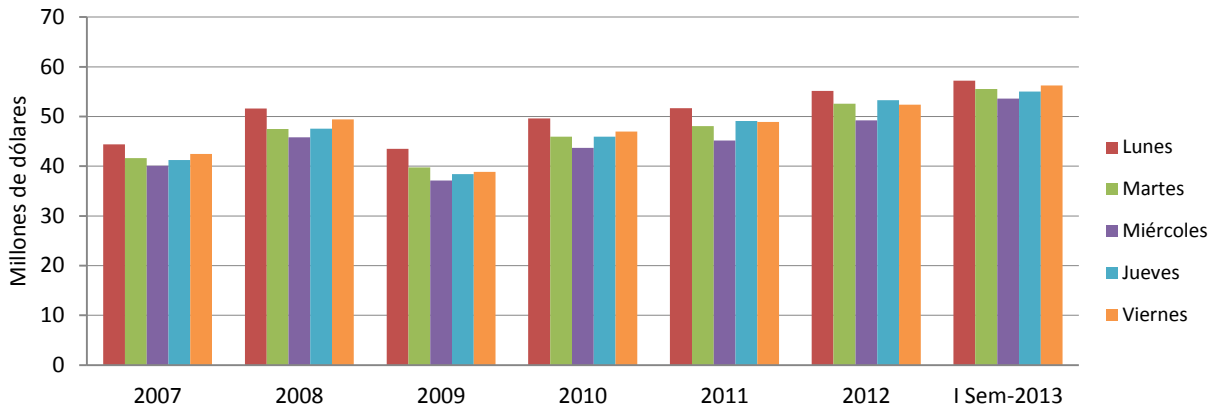
Gráfico 10
Promedio anual de operaciones totales en MONEX por día de la semana



Fuente: Elaboración propia

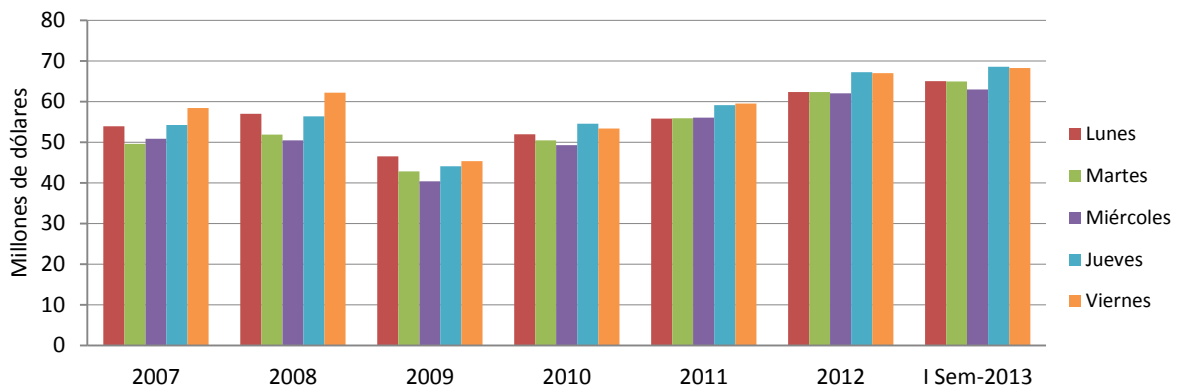
El patrón de demanda para operaciones en ventanilla no cambió durante el primer semestre de 2013, pues el día miércoles continúa siendo el nivel mínimo de la semana; además, durante todo el período, el día lunes presentó el promedio intrasemanal más alto. Para la oferta en ventanilla, el comportamiento hasta el 2010, era muy similar a la demanda; sin embargo, para 2011 y 2012, el promedio de oferta ha tenido un comportamiento creciente durante la semana. Para el primer semestre de 2013, se ha mantenido el comportamiento de la oferta en los últimos dos años, con un leve aumento de importancia de los jueves.

Gráfico 11
Promedio anual de demanda en ventanilla por día de la semana



Fuente: Elaboración propia

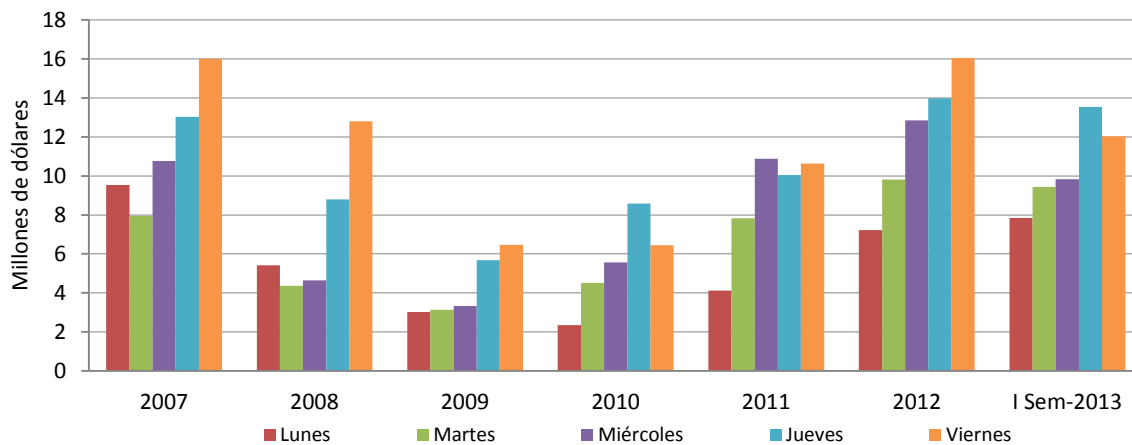
Gráfico 12
Promedio anual de oferta en ventanilla por día de la semana



Fuente: Elaboración propia

El promedio de oferta neta por día de la semana, gráfico 8, mostraba un comportamiento creciente, pero esto no es común a todos los años. Durante el período 2007-2009 la mayor oferta se registraba los viernes, pero en el período 2010-2011 los días intermedios presentaron ofertas netas cada vez más importantes dentro de la semana. Sin embargo, durante el 2012 y el primer semestre de 2013, los días con mayor relevancia son jueves y viernes sin diferencias significativas entre ellos.

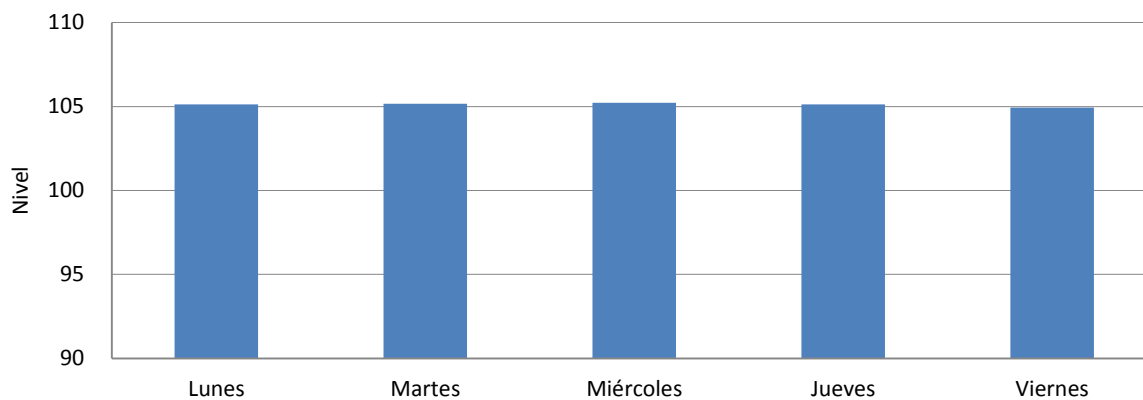
Gráfico 13
Promedio anual de oferta neta en ventanilla por día de la semana



Fuente: Elaboración propia

El análisis por día de la semana en el tipo de cambio promedio en MONEX no presenta diferencias importantes por día. Esto se puede observar en el gráfico 14, donde los promedios se muestran como valores relativos con $100 = 500 \text{ ¢/USA}$.

Gráfico 14
Promedio por día de la semana del tipo de cambio promedio en MONEX
Enero 2008 – junio 2013



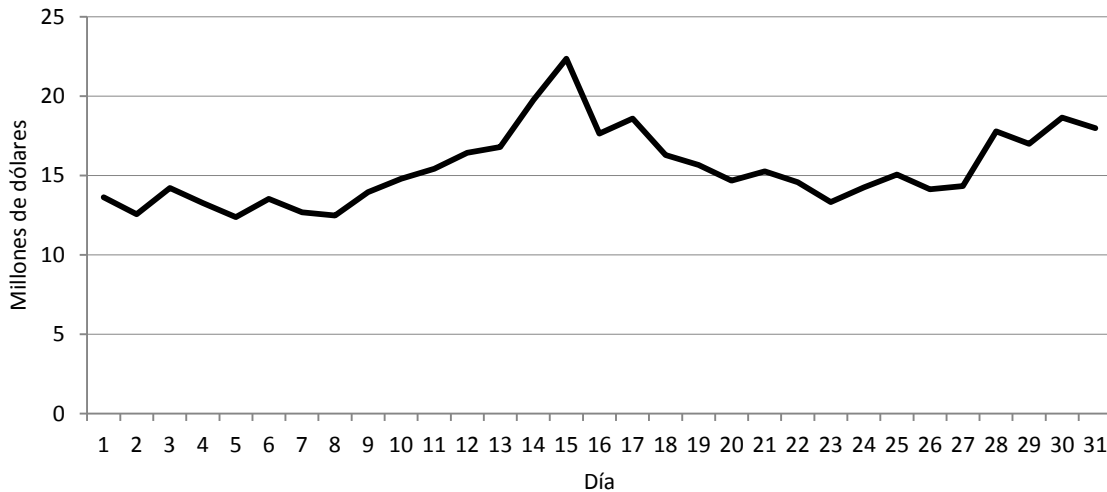
Fuente: Elaboración propia

3.2. Análisis por día del mes

En esta sección se analiza la presencia de patrones en el comportamiento de las transacciones a lo largo del mes. Para realizar este análisis, se calculan los promedios para los días de cada mes, del 1 al 31, a partir de los datos de todo el período para cada una de las series.

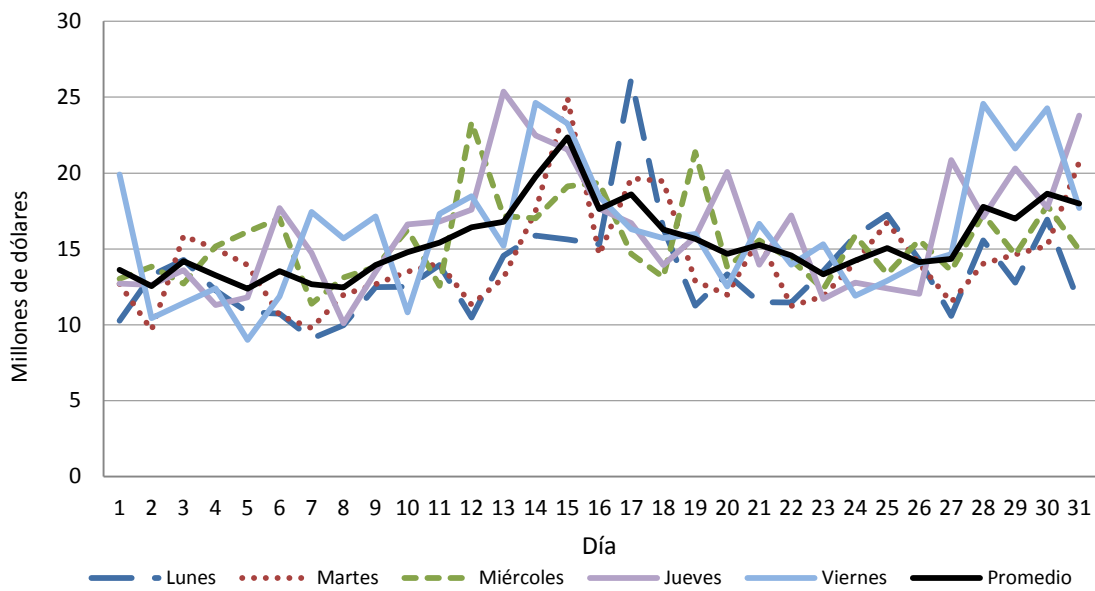
Los resultados de las operaciones en MONEX se encuentran en los gráficos 15, 16 y 17. Las operaciones totales presentan un aumento a mitad y final del mes. A partir del gráfico 16, se puede concluir que el comportamiento es independiente del día de la semana, pues el patrón se mantiene cuando se controla por ese factor.

Gráfico 15
Promedio diario de operaciones totales en MONEX
Enero 2007 – junio 2013



Fuente: Elaboración propia

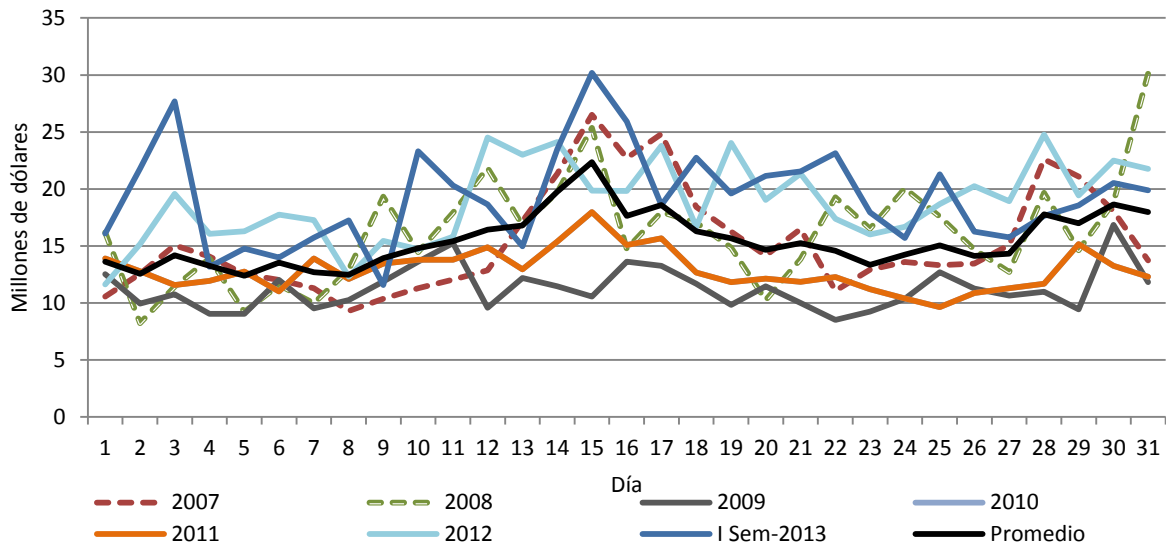
Gráfico 16
Promedio diario de operaciones totales en MONEX por día de la semana
Enero 2007 – junio 2013



Fuente: Elaboración propia

Al realizar el análisis por año, en el gráfico 17, se puede observar que los años 2012 y 2013 se encuentran por encima del promedio y que además, los incrementos de transacciones a fin de mes no fueron tan pronunciados como en el año anterior.

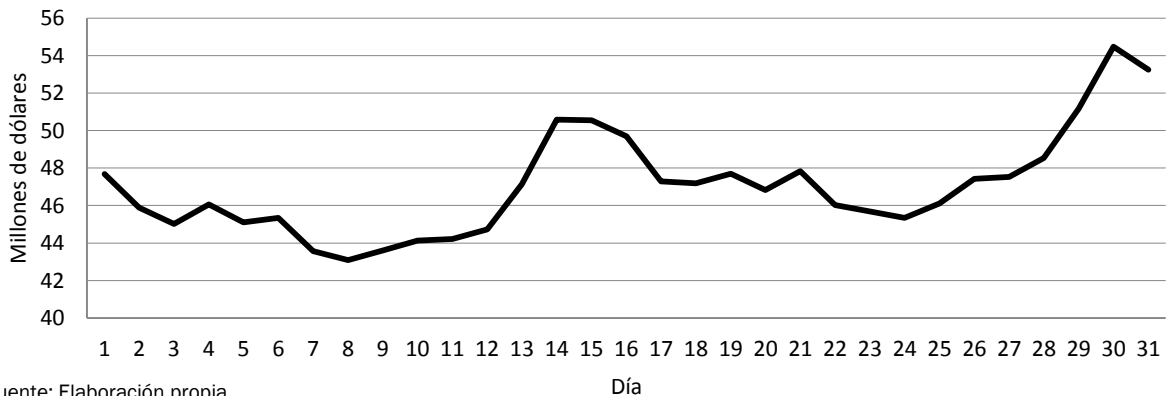
Gráfico 17
Promedio diario de operaciones totales en MONEX por año



Fuente: Elaboración propia

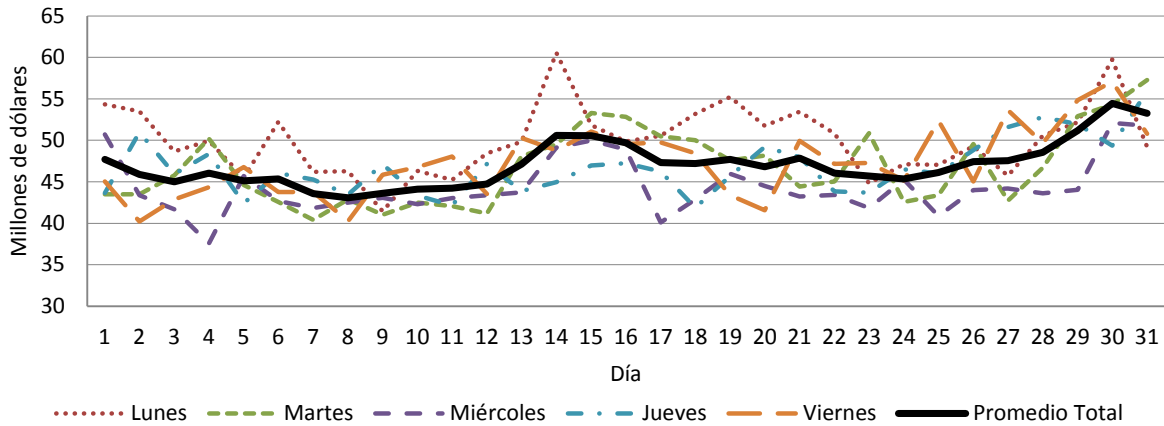
En los gráficos 18, 19 y 20 presenta la información correspondiente para los promedios diarios de demanda en ventanilla. Al igual que en MONEX, el promedio de demanda en ventanilla es mayor a mitad y fin de mes. Además, el comportamiento no cambia significativamente cuando se controla por día de la semana; también, los días con promedio más alto y más bajo son lunes y miércoles, respectivamente.

Gráfico 18
Promedio diario de demanda en ventanilla
 Enero 2007 – junio 2013



Fuente: Elaboración propia

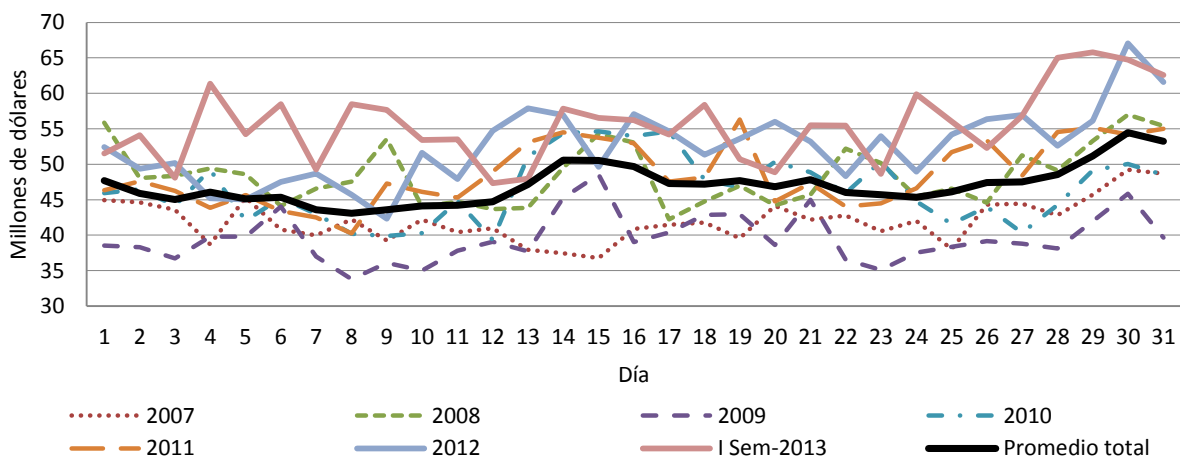
Gráfico 19
Promedio diario de demanda en ventanilla por día de la semana
 Enero 2007 – junio 2013



Fuente: Elaboración propia

Además, cuando se obtiene el promedio por año, es observable que el promedio de demanda en ventanilla fue más alto a fin de mes en 2012 que en los años anteriores. Es importante recalcar que el promedio de la demanda por día del mes para 2012 y primer semestre de 2013 fue superior al del año 2011 y al promedio total de periodo para casi todos los días (solo para dos días el promedio del 2011 estuvo por encima del correspondiente para 2012).

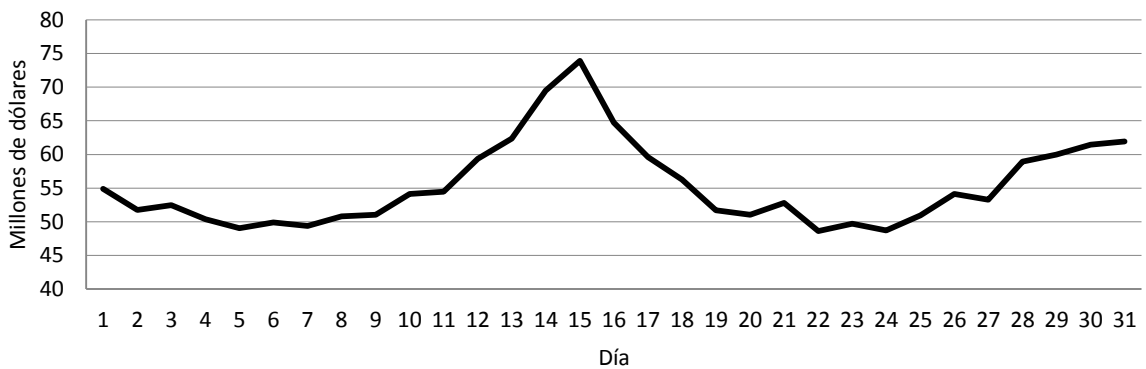
Gráfico 20
Promedio diario de demanda en ventanilla por año
 Enero 2007 – junio 2013



Fuente: Elaboración propia

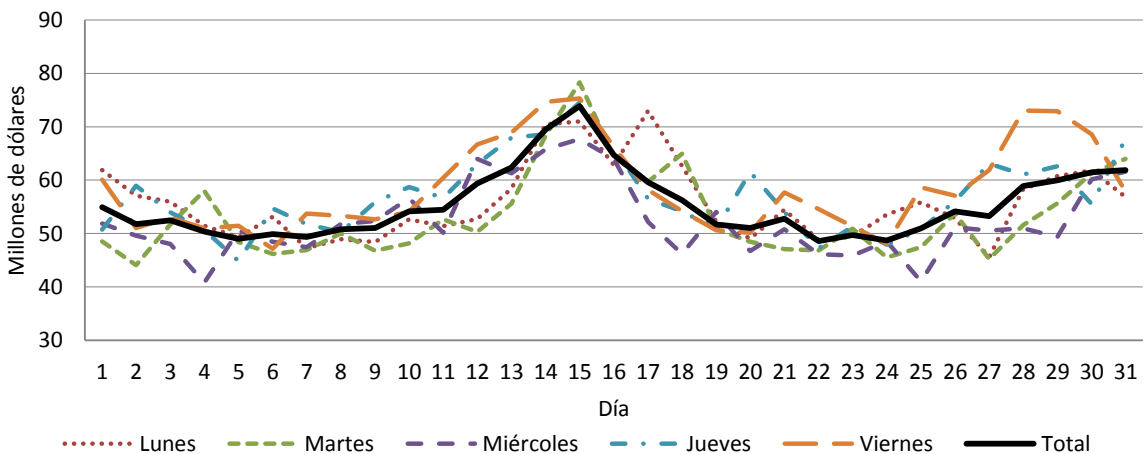
Los gráficos 21, 22 y 23 muestran los promedios diarios para oferta en ventanilla. Al igual que con la demanda en ventanilla, el promedio es más alto a mitad y a fin de mes, pero en este caso el patrón es más marcado, lo cual va a ser observado en la oferta neta. Al controlar por día de la semana, el comportamiento se mantiene. Además, los días en los que el promedio de oferta es menor son martes y miércoles, lo cual concuerda con los datos de los gráficos 8 y 12. Además, los años 2012 y 2013 presentan un promedio mayor al promedio total para todos los días del mes, y mayor que el promedio del año 2011, excepto para el día 15.

Gráfico 21
Promedio diario de oferta en ventanilla
 Enero 2007- junio 2013



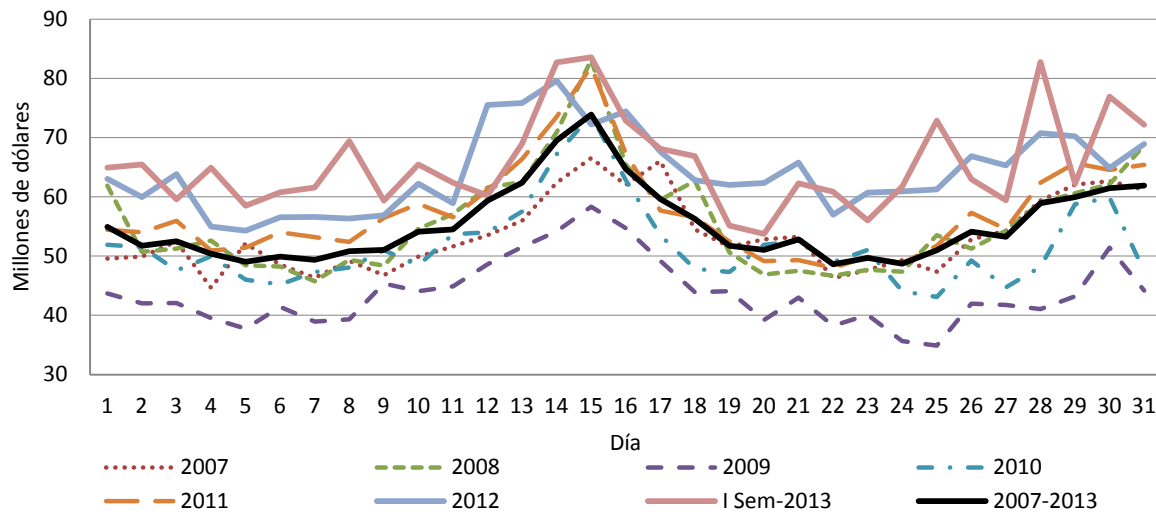
Fuente: Elaboración propia

Gráfico 22
Promedio diario de oferta en ventanilla por día de la semana
 Enero 2007- junio 2013



Fuente: Elaboración propia

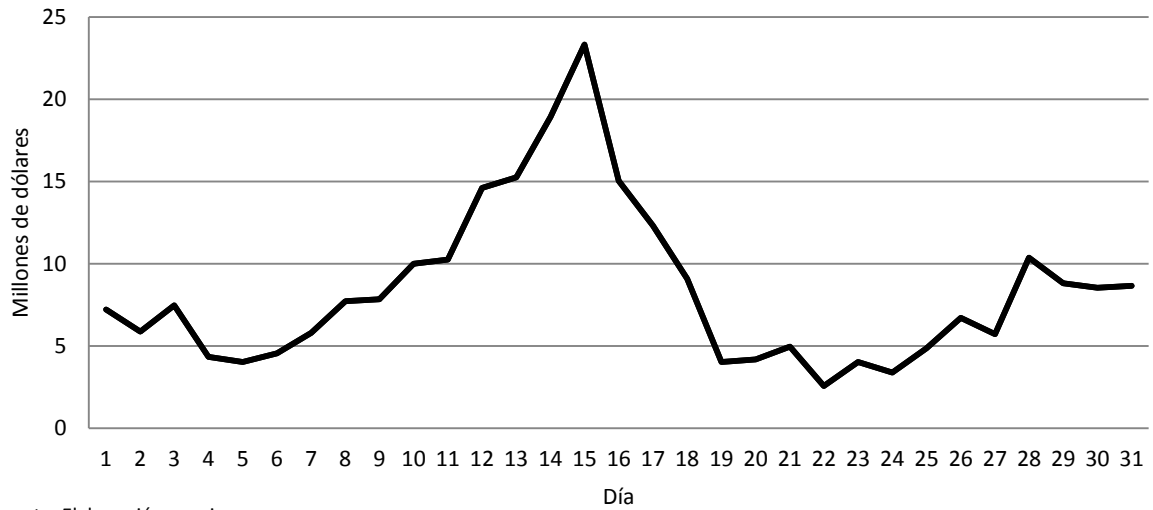
Gráfico 23
Promedio diario de oferta en ventanilla por año
Enero 2007- junio 2013



Fuente: Elaboración propia

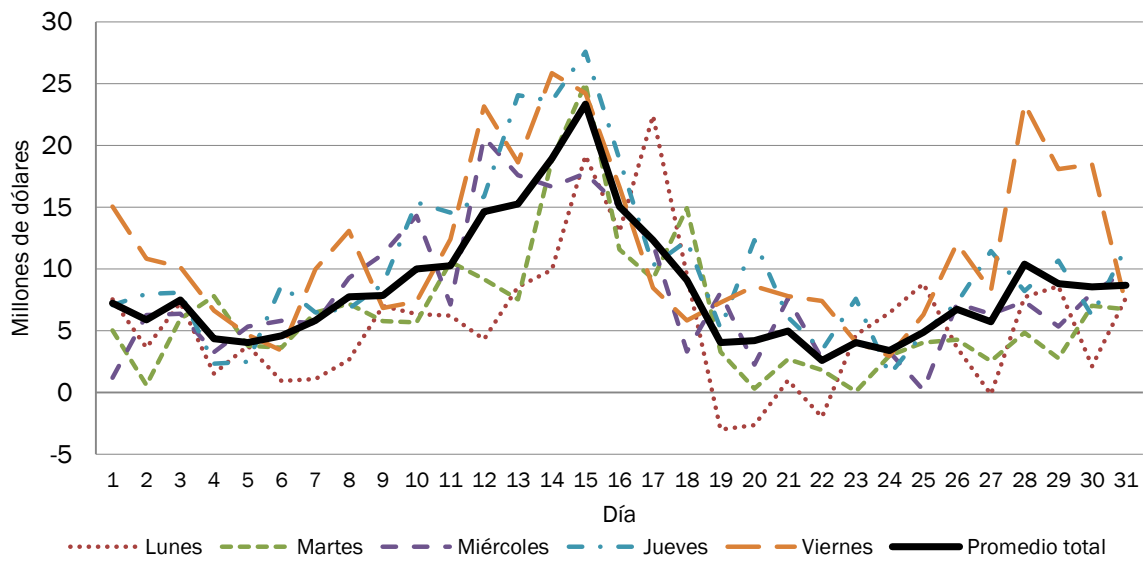
Los gráficos 24, 25 y 26 muestran la información para oferta neta en ventanilla. El promedio de oferta neta es positiva para todos los días. Además, el promedio crece hacia mitad y final de mes. Lo anterior se debe a que los aumentos en la oferta en esos dos momentos del mes son mayores a los aumentos que se dan en la demanda. Nuevamente, el análisis por día de la semana muestra que no hay diferencias significativas. El promedio en el 2012 estuvo por encima del promedio total, excepto para los días 30 y 31. Además, para casi todos los días del mes, la oferta neta de 2012 fue mayor que la de 2011. Los datos para el primer semestre de 2013, indican que hacia finales de mes, hay mayor volatilidad con respecto al promedio.

Gráfico 24
Promedio diario de oferta neta en ventanilla
Enero 2007- junio 2013



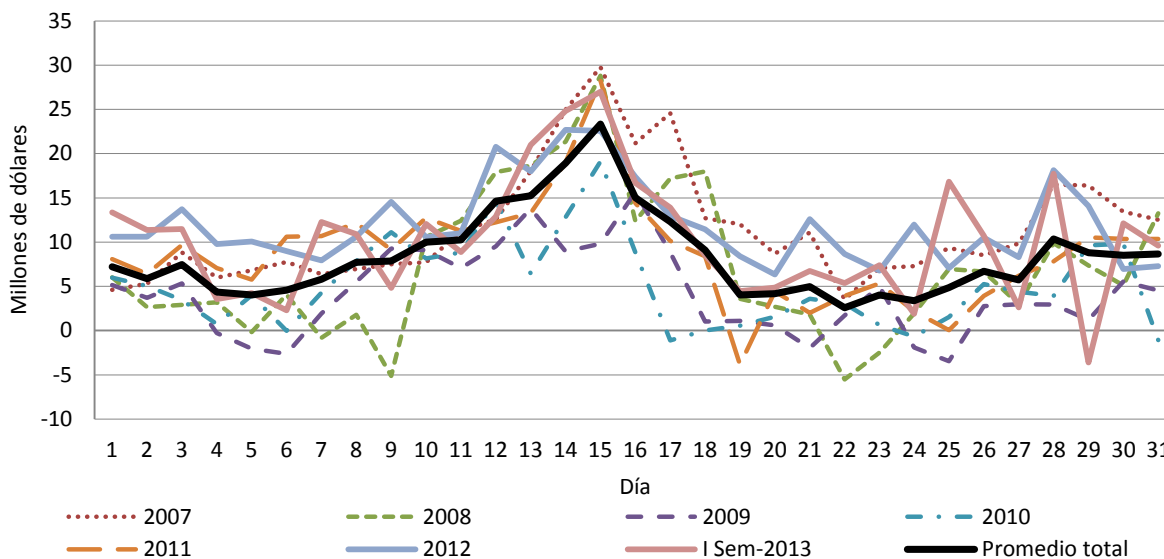
Fuente: Elaboración propia

Gráfico 25
Promedio diario de oferta neta en ventanilla por día de la semana
Enero 2007- junio 2013



Fuente: Elaboración propia

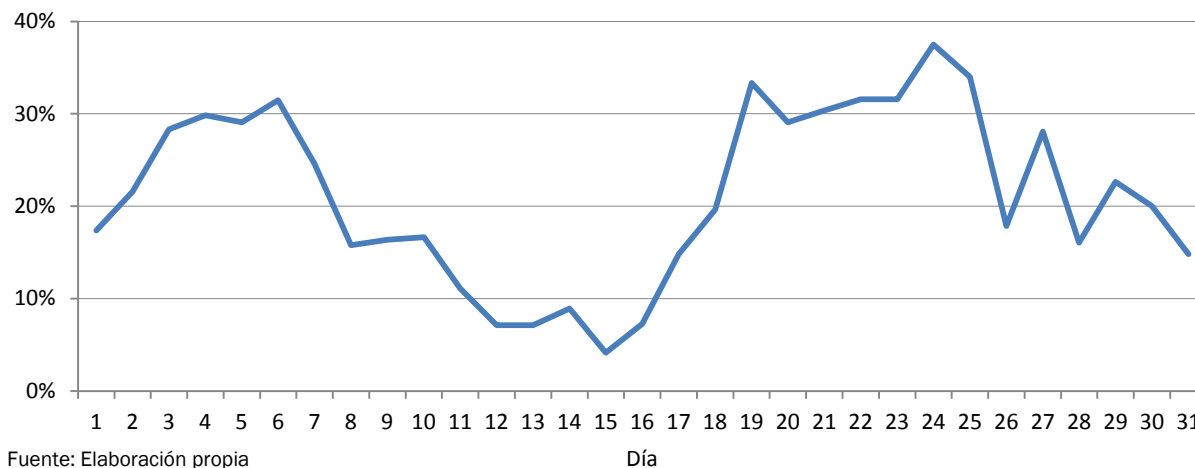
Gráfico 26
Promedio diario de oferta neta en ventanilla por año
Enero 2007- junio 2013



Fuente: Elaboración propia

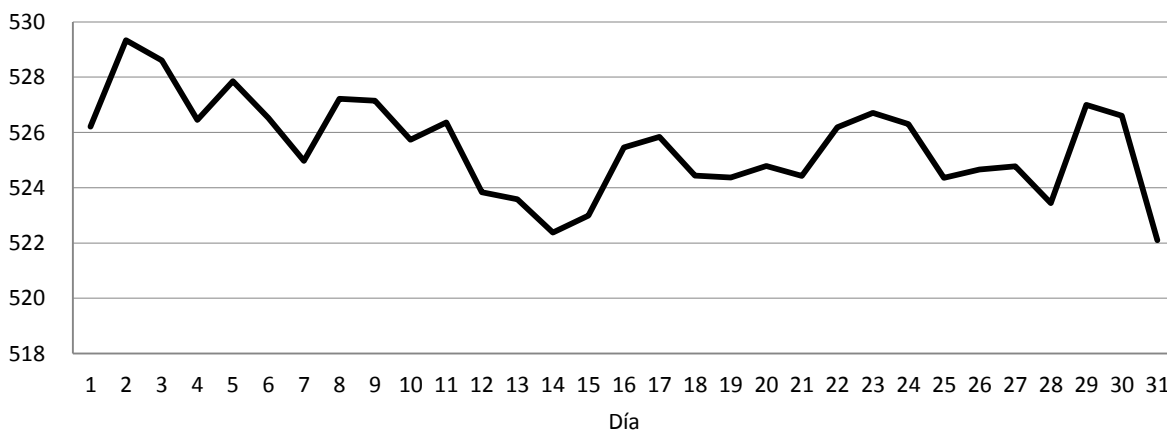
Es importante conocer cuál es la frecuencia relativa para observaciones de oferta neta negativa para cada día del mes. La idea es que este dato se utilice como un indicador de la probabilidad de tener un exceso de demanda en un día particular. En el gráfico 27, se puede observar que dado que el promedio de oferta neta es mayor a mitad y final de mes, la probabilidad de que se presente una oferta negativa es menor para esos días. Los días con mayor probabilidad de exceso de demanda son los mismos que se han encontrado en los estudios de Rodríguez (op.cit) y Rodríguez y Vindas (op.cit), y corresponden a la primera y segunda semana de cada mes.

Gráfico 27
Frecuencia relativa de días con oferta neta negativa en ventanilla según día del mes
 Enero 2007- junio 2013



En el gráfico 28, podemos observar que el promedio por día del mes del tipo de cambio promedio en MONEX alcanza sus valores más bajos a mitad y a final de mes. Durante la primera semana del mes, el tipo de cambio alcanza sus valores más altos, y esto ocurre en menor medida para la tercera semana del mes.

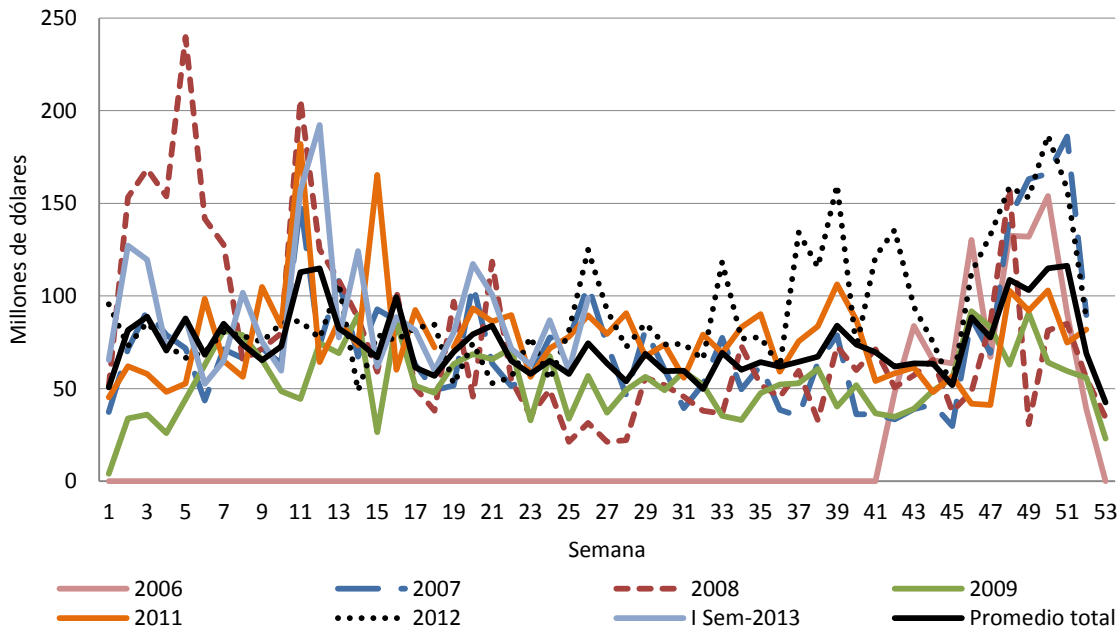
Gráfico 28
Promedio por día del mes del tipo de cambio promedio en MONEX
 Enero 2008 – junio 2013



3.3. Análisis por semana del año

Es importante analizar el comportamiento de la series a lo largo del año para determinar si existen estacionalidades, como suele ocurrir con las series de tiempo. Los gráficos 29 a 32 se presenta el total semanal de operaciones en MONEX y en ventanilla. El promedio total de operaciones del período indica que el punto más alto ocurre hacia final de año. Además, se puede observar que hay aumentos en las últimas semanas de marzo y abril. Es importante además notar que hacia final del 2012 y principios de 2013 se dio un gran aumento de las operaciones que corresponden al ingreso de capitales que se dio en el país y las intervenciones del Banco Central.

Gráfico 29
Total semanal de operaciones en MONEX por año
Noviembre 2006 – junio 2013

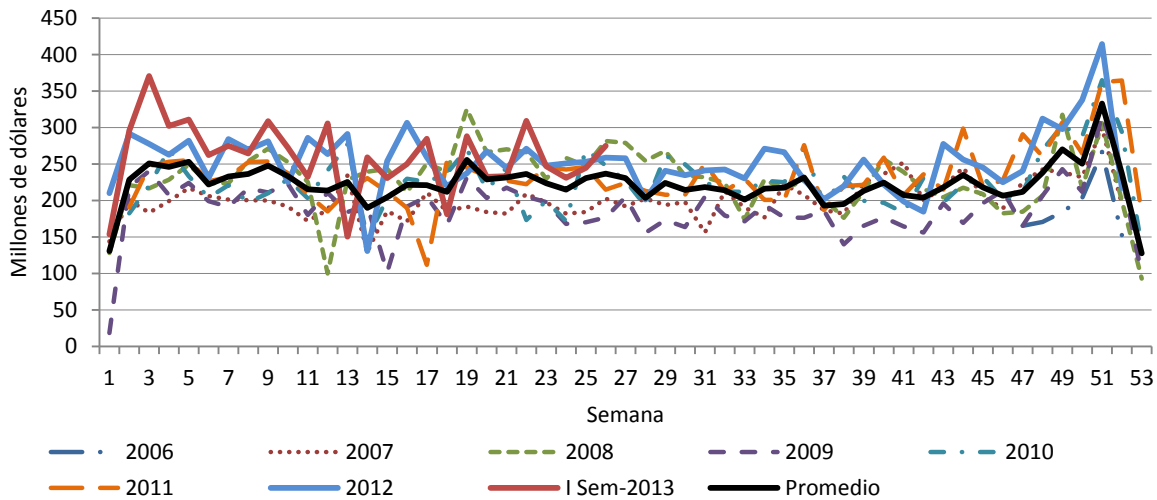


Fuente: Elaboración propia

El comportamiento de demanda, oferta y oferta neta en ventanilla son muy similares al de MONEX. Para la demanda, hay un aumento en el promedio hacia las últimas semanas del año. Los incrementos en el promedio total corresponden, en general, a semanas de fin de mes. Además, el promedio para el año 2012 estuvo por encima del promedio total durante casi todo el año, con excepción de las semanas 10,

14 y 42. En el año 2013, la demanda para el primer semestre del año ha sido mayor que en los años anteriores, excepto para la semana 13 y 18.

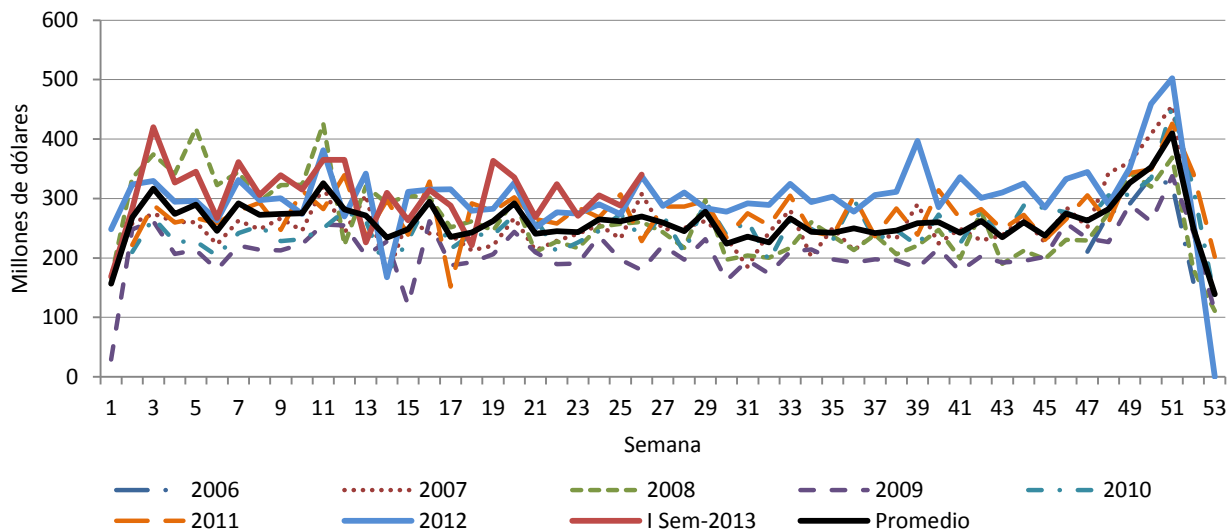
Gráfico 30
Total semanal de demanda en ventanilla por año
Noviembre 2006 – junio 2013



Fuente: Elaboración propia

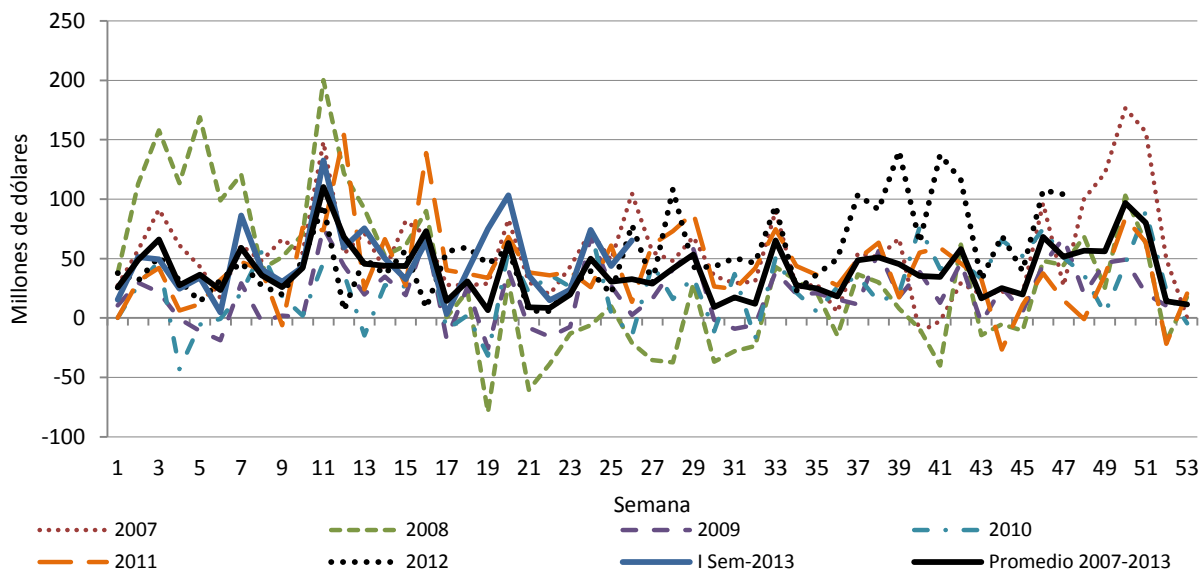
En los gráficos 31 y 32 el promedio de oferta se ve afectado por la alta oferta a finales de 2012. Adicionalmente, hay aumentos importantes en las semanas 11, 16 y 20 que corresponden a finales de marzo, abril y mayo. Además, se puede comparar la magnitud del incremento en la oferta hacia finales del 2012 con el incremento en la demanda al observar la oferta neta pues a partir de setiembre, el promedio de 2012 es alrededor de dos veces el promedio para todo el periodo. La oferta neta para el primer semestre de 2013 se encuentra muy cerca del promedio para todo el período.

Gráfico 31
Total semanal de oferta en ventanilla por año
Noviembre 2006 – junio 2013



Fuente: Elaboración propia

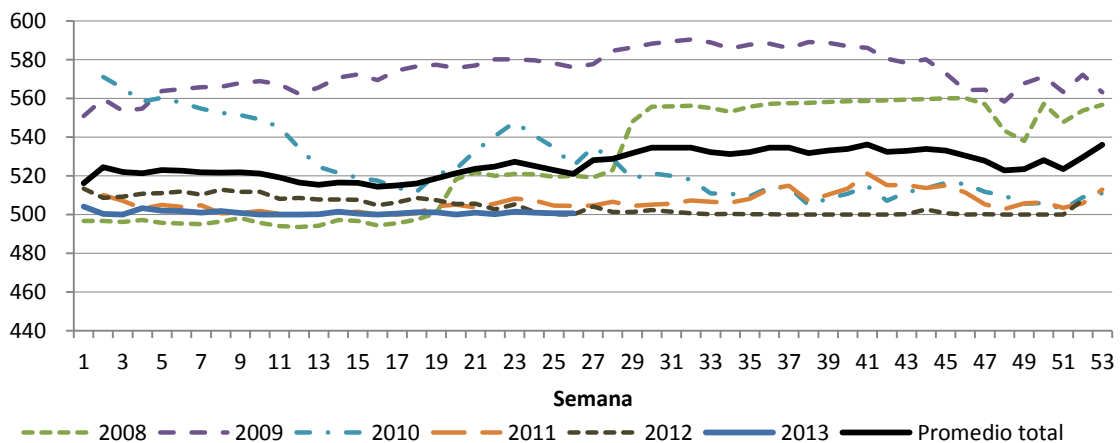
Gráfico 32
Total semanal de oferta neta en ventanilla por año
Noviembre 2006 – junio 2013



Fuente: Elaboración propia

En el gráfico 33 podemos observar el comportamiento del promedio del tipo de cambio promedio en MONEX, por semana del año. Puede apreciarse que para el año 2012, estuvo muy cerca de los 500 colones y tuvo muy poca volatilidad, esto mismo se observa para el primer semestre de 2013. Sin embargo, puede apreciarse que el tipo de cambio promedio alcanzó su nivel más bajo en las primeras semanas del 2012 (semanas 1-23). El comportamiento durante el 2012, fue muy diferente de los años anteriores cuando los niveles más bajos se concentraban en abril (semanas 12-18) y diciembre (semanas 47-52). En general puede apreciarse que en las semanas correspondientes a mayo-noviembre, el promedio del tipo de cambio es mayor al observado durante diciembre – abril.

Gráfico 33
Promedios del tipo de cambio promedio en MONEX, calculados por semana del año.
Enero 2008 – junio 2013

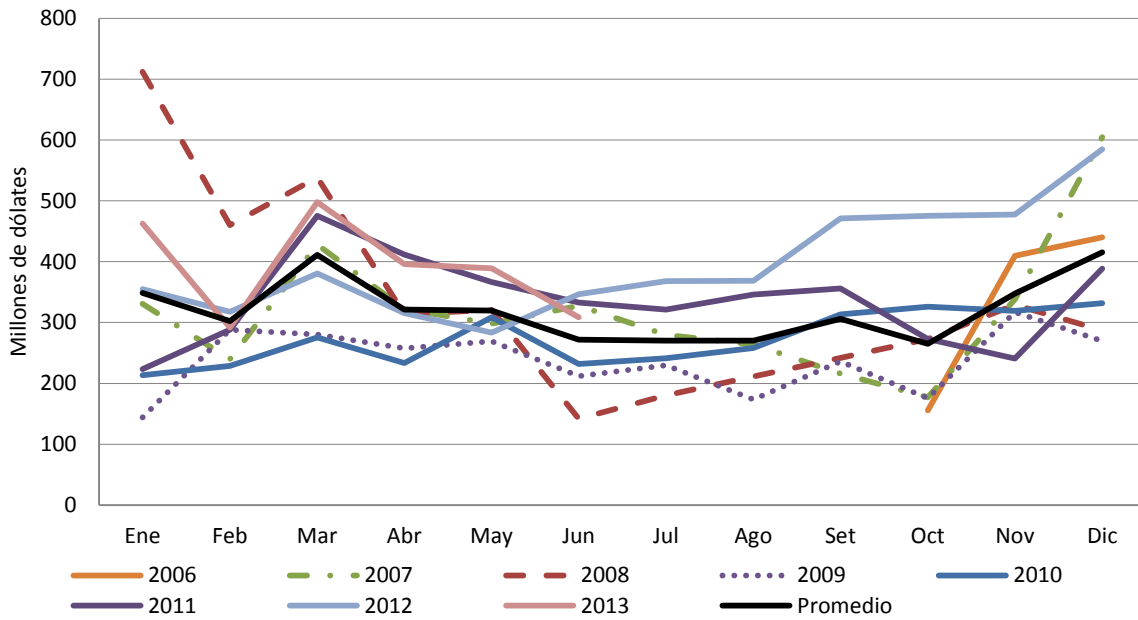


Fuente: Elaboración propia

3.4. Análisis mensual

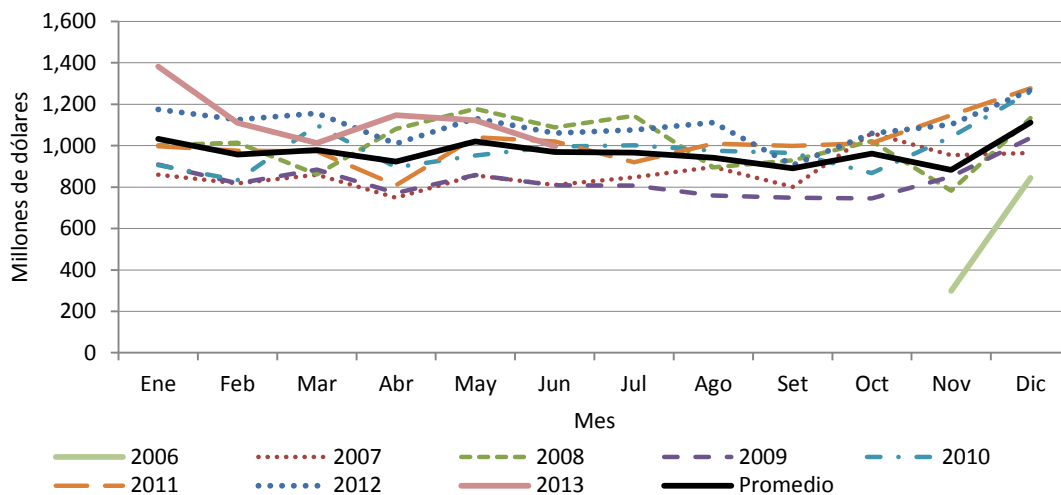
Los datos agregados mensualmente se encuentran en los gráficos 34 a 37. En el caso de MONEX, los meses con mayores operaciones corresponden a diciembre y marzo, en ese orden. La demanda en ventanilla aumenta en diciembre, enero, marzo y octubre; mientras que la oferta lo hace en marzo y diciembre. La oferta neta es alta en marzo y diciembre, y alcanza su punto más bajo en mayo.

Gráfico 34
Total mensual de operaciones en MONEX por año
Octubre 2006 – junio 2013



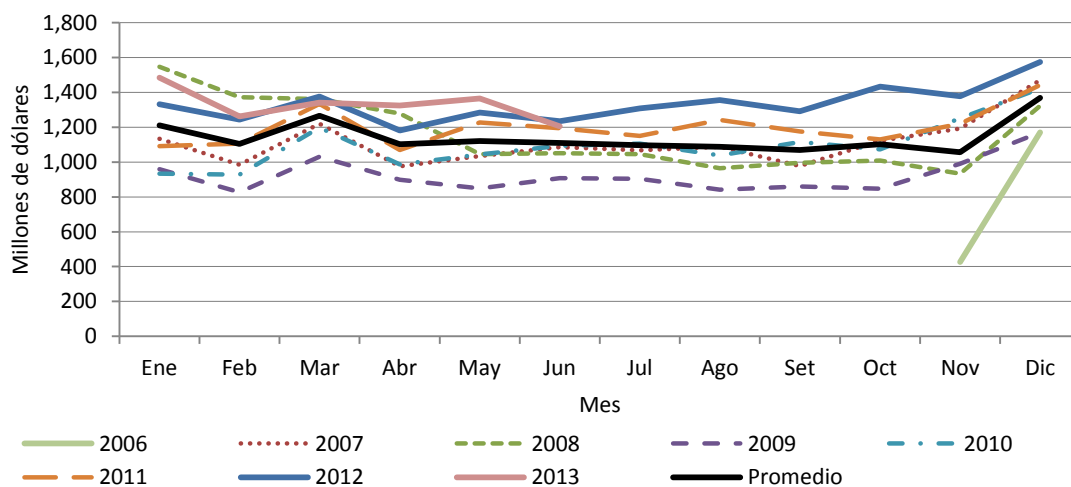
Fuente: Elaboración propia

Gráfico 35
Total mensual de demanda en ventanilla por año
 Noviembre 2006 – junio 2013



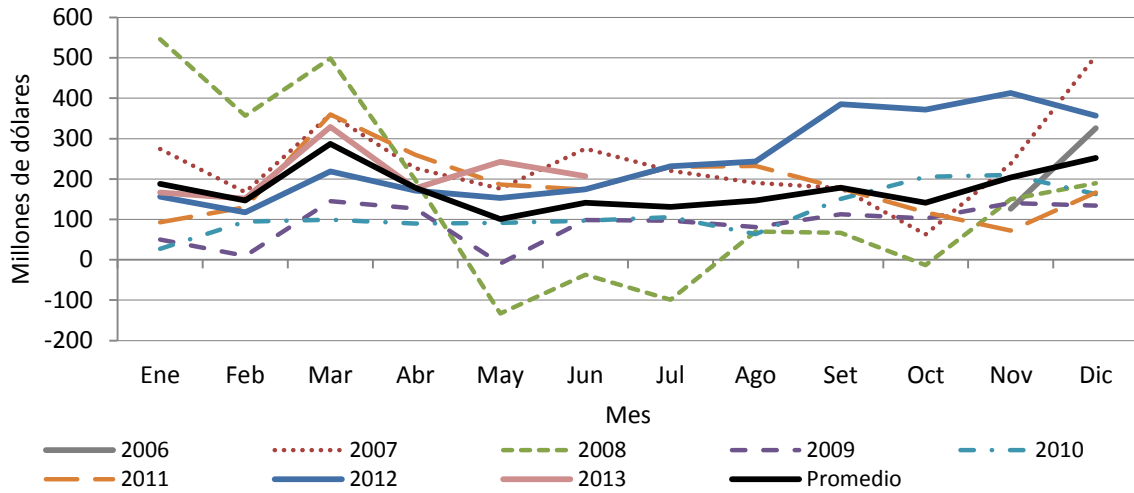
Fuente: Elaboración propia

Gráfico 36
Total mensual de oferta en ventanilla por año
 Noviembre 2006 – junio 2013



Fuente: Elaboración propia

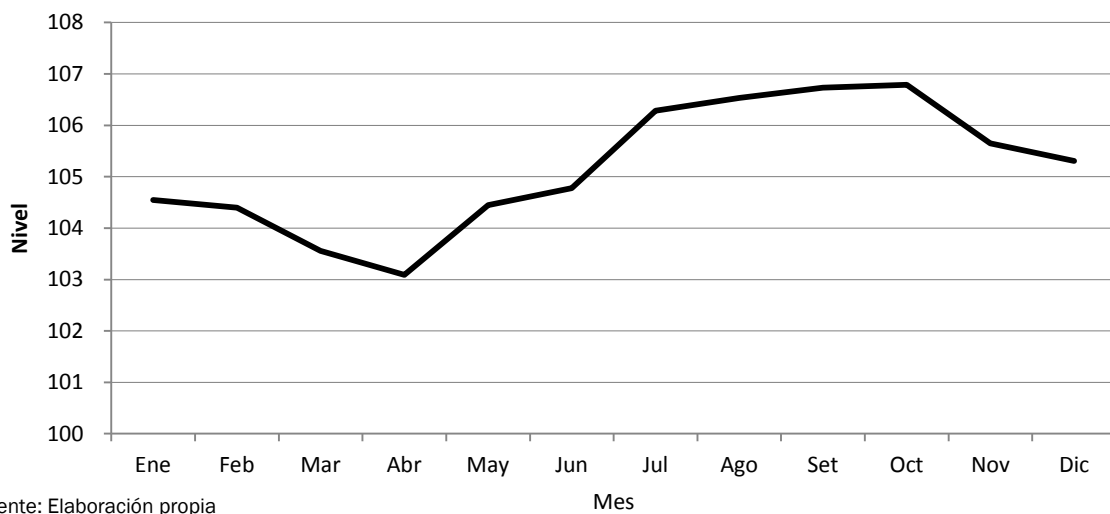
Gráfico 37
Total mensual de oferta neta en ventanilla por año
Noviembre 2006 – junio 2013



Fuente: Elaboración propia

Los promedios mensuales del tipo de cambio señalan que los niveles más bajos se alcanzan a inicios del año (enero a abril) y en diciembre.

Gráfico 38
Promedios del tipo de cambio promedio en MONEX, calculados por mes.
Enero 2008 – junio 2013



Fuente: Elaboración propia

4. Comentarios finales

En este documento se analizaron los datos de demanda, oferta y oferta neta en ventanilla, operaciones totales en MONEX y tipo de cambio promedio en MONEX. El estudio realizó un análisis de los datos de acuerdo con diferentes patrones temporales para determinar si existía un comportamiento estacional. Este ejercicio mostró que:

- En MONEX, los días con mayores operaciones corresponden a los de final de semana. Además, el promedio de oferta neta en ventanilla crece sostenidamente y alcanza su máximo los días viernes, pero en los últimos tres años se ha dado un aumento en la importancia de los días miércoles y jueves.
- En el comportamiento correspondiente para los días del mes, existe un patrón de aumento a final y a mitad de mes para las operaciones en MONEX y en ventanilla. Es importante notar que los aumentos en oferta son mayores en relación con los aumentos en demanda, lo cual se refleja en la oferta neta. El tipo de cambio disminuye a mitad y final de mes.
- El análisis de la series con énfasis en los movimientos por semana del año muestra que los incrementos corresponden a finales de mes. Además, los meses con mayores transacciones en MONEX y mayores ofertas netas en ventanilla corresponden a marzo y diciembre.
- Durante el año, entre enero y abril y en diciembre el tipo de cambio promedio en MONEX registra los valores más bajos.

En general, los patrones encontrados en los datos no presentan cambios de importancia con respecto al último análisis de regularidades empíricas en el mercado cambiario realizado en Rodríguez y Vindas (2012).

Se recomienda en adelante dar seguimiento al comportamiento de los patrones estacionales un máximo de dos veces al año, en julio y enero.

5. Referencias

Banco Central de Costa Rica (2011). *Actualización del análisis de patrones estacionales en el mercado cambiario: Operaciones en ventanilla.* División Económica.

Rodríguez Vargas, Adolfo (2010). *Aproximación de patrones de estacionalidad en el mercado cambiario de Costa Rica.* Banco Central de Costa Rica, Serie Documentos de Trabajo DEC-DIE-DT-025-2010.

Rodríguez Vargas, Adolfo y Vindas Quesada, Alberto (2012). *Aproximación de patrones estacionales en el mercado cambiario en Costa Rica: 2006-2012.* Banco Central de Costa Rica, Serie de Documentos de Trabajo DEC-DIE-DT-004-2012.

Thaler, Richard (1987). *Seasonal Movements in Security Prices II: Weekend, Holiday, Turn of the Month, and Intraday Effects.* Economic Perspectives, Vol. 1, No. 1, pp. 169-177.

6. Anexos

Cuadro 1
Promedio de operaciones totales en MONEX por día de la semana
Noviembre 2006 – junio 2013
 Millones de dólares

	Promedio 2007-2013	No. observac	2006	2007	2008	2009	2010	2011	2012	2013	Estructura %
Lunes	13.7	329.0	20.7	14.4	12.2	11.5	11.3	14.5	16.7	17.8	17.9%
Martes	14.5	342.0	12.8	12.9	14.4	11.8	12.5	16.7	17.2	17.8	18.9%
Miércoles	15.7	344.0	22.1	15.3	16.9	11.7	13.4	15.9	19.5	19.0	20.4%
Jueves	16.5	335.0	20.8	16.5	17.5	11.5	14.1	17.3	19.9	21.6	21.5%
Viernes	16.5	335.0	18.8	17.4	18.9	9.8	13.3	15.6	21.5	20.7	21.4%

Fuente: Elaboración propia

Cuadro 2
Promedio de demanda de dólares en ventanilla por día de la semana
Enero 2007 – junio 2013
 Millones de dólares

	Promedio 2007-2013	No. observac	2007	2008	2009	2010	2011	2012	2013	Estructura % 2007- 2013
Lunes	49.9	325	44.4	51.6	43.5	49.6	51.7	55.1	57.2	21.3%
Martes	46.6	337	41.6	47.5	39.7	46.0	48.1	52.5	55.5	19.9%
Miércoles	44.2	339	40.1	45.8	37.1	43.7	45.2	49.2	53.6	18.9%
Jueves	46.6	330	41.2	47.6	38.4	46.0	49.1	53.3	55.0	19.9%
Viernes	47.2	330	42.4	49.4	38.9	47.0	48.9	52.4	56.2	20.1%

Fuente: Elaboración propia

Cuadro 3
Promedio de oferta de dólares en ventanilla por día de la semana
Enero 2007 – junio 2013
 Millones de dólares

	Promedio 2007-2013	No. observac	2007	2008	2009	2010	2011	2012	2013	Estructura % 2007-2013
Lunes	55.4	325	54.0	57.0	46.5	52.0	55.8	62.4	65.0	20.1%
Martes	53.1	337	49.6	51.9	42.9	50.5	55.9	62.4	65.0	19.2%
Miércoles	52.2	339	50.8	50.5	40.4	49.3	56.1	62.0	63.0	18.9%
Jueves	56.9	330	54.3	56.4	44.1	54.5	59.1	67.3	68.6	20.6%
Viernes	58.5	330	58.4	62.2	45.3	53.4	59.5	67.0	68.3	21.2%

Fuente: Elaboración propia

Cuadro 4
Promedio de oferta neta de dólares en ventanilla por día de la semana
Enero 2007 – junio 2013
 Millones de dólares

	Promedio 2007-2013	No. observac	2007	2008	2009	2010	2011	2012	2013	Estructura % 2006-2013
Lunes	5.4	325	9.5	5.4	3.0	2.3	4.1	7.2	7.8	13.0%
Martes	6.5	337	7.9	4.4	3.1	4.5	7.8	9.8	9.4	15.5%
Miércoles	8.1	339	10.8	4.7	3.3	5.6	10.9	12.9	9.8	19.4%
Jueves	10.3	330	13.0	8.8	5.7	8.6	10.1	14.0	13.5	24.6%
Viernes	11.5	330	16.0	12.8	6.5	6.4	10.6	16.0	12.0	27.5%

Fuente: Elaboración propia

Cuadro 5
Promedio de operaciones totales en MONEX por día del mes
Enero 2007 – junio 2013
 Millones de dólares

Día	Promedio general	No. observac											Promedio					Estructura % por día
			2006	2007	2008	2009	2010	2011	2012	2013	Lunes	Martes	Miércoles	Jueves	Viernes			
1	13.6	47.0	17.7	10.6	16.2	12.5	13.9	14.7	11.6	16.1	10.3	12.7	13.0	12.7	19.9	2.84		
2	12.6	52.0	17.7	12.5	8.2	10.0	12.8	14.1	15.2	21.8	13.3	9.7	13.8	12.6	10.4	2.62		
3	14.2	54.0	12.8	15.1	11.4	10.8	11.6	13.5	19.6	27.7	14.3	15.9	12.7	13.6	11.4	2.96		
4	13.3	57.0	33.8	14.1	13.9	9.1	11.9	14.3	16.1	13.2	12.3	15.0	15.2	11.3	12.4	2.77		
5	12.4	55.0	16.7	12.5	9.2	9.0	12.8	13.7	16.3	14.8	10.8	13.9	16.1	11.8	9.0	2.58		
6	13.5	55.0	16.1	12.0	11.6	12.0	11.0	16.0	17.8	14.0	10.7	10.6	17.0	17.7	11.9	2.82		
7	12.7	58.0	20.5	11.3	10.0	9.5	13.9	12.6	17.3	15.7	9.1	9.8	11.4	14.7	17.4	2.65		
8	12.5	58.0	23.0	9.3	12.9	10.3	12.1	14.7	12.3	17.2	10.0	12.0	13.1	10.1	15.7	2.60		
9	13.9	56.0	13.0	10.4	19.3	11.9	13.5	14.3	15.4	11.6	12.5	12.7	13.8	13.5	17.1	2.91		
10	14.8	55.0	12.9	11.3	14.5	13.6	13.8	16.7	14.7	23.3	12.5	13.5	16.2	16.6	10.8	3.09		
11	15.4	54.0	17.3	12.0	17.9	15.2	13.8	14.7	15.8	20.3	13.9	14.1	12.6	16.8	17.3	3.22		
12	16.4	56.0	17.0	12.9	21.8	9.6	14.9	13.0	24.5	18.6	10.5	11.3	23.4	17.6	18.5	3.43		
13	16.8	57.0	26.9	17.2	16.8	12.2	13.0	18.5	23.0	15.0	14.6	13.1	17.2	25.4	15.2	3.50		
14	19.8	57.0	23.6	21.3	19.7	11.5	15.4	23.3	24.1	23.5	15.9	17.5	17.0	22.5	24.6	4.12		
15	22.4	49.0	46.1	26.5	25.3	10.6	18.0	28.8	19.9	30.2	15.6	24.9	19.1	21.5	23.3	4.66		
16	17.6	56.0	26.2	22.7	14.8	13.6	15.1	17.8	19.8	25.9	15.3	14.6	19.4	17.6	18.4	3.68		
17	18.6	56.0	21.0	24.8	18.0	13.2	15.7	15.7	23.8	18.6	26.2	19.7	14.7	16.7	16.3	3.88		
18	16.3	57.0	23.1	18.4	17.0	11.7	12.7	16.5	16.7	22.7	16.4	19.5	13.1	13.9	15.7	3.40		
19	15.7	58.0	14.5	16.3	14.8	9.8	11.8	14.5	24.0	19.6	11.3	12.9	21.4	15.8	16.0	3.27		
20	14.7	56.0	12.2	14.2	10.2	11.5	12.1	15.9	19.0	21.2	13.3	12.0	13.8	20.1	12.5	3.06		
21	15.3	56.0	9.2	16.5	13.8	10.0	11.9	14.2	21.3	21.5	11.5	15.7	15.6	14.0	16.7	3.18		
22	14.6	57.0	20.7	11.1	19.3	8.5	12.3	13.8	17.4	23.1	11.5	11.2	14.3	17.2	14.0	3.04		
23	13.3	58.0	14.2	12.9	16.5	9.2	11.2	13.4	16.0	17.9	13.5	11.9	12.3	11.7	15.3	2.78		
24	14.2	57.0	14.8	13.6	20.1	10.4	10.4	13.1	16.7	15.7	15.9	14.1	15.9	12.8	11.9	2.97		
25	15.0	51.0	17.3	13.3	17.6	12.7	9.6	14.6	18.7	21.3	17.2	16.7	13.4	12.4	12.9	3.14		
26	14.1	57.0	14.1	13.5	14.7	11.3	10.9	13.1	20.2	16.3	14.3	14.0	15.6	12.0	14.0	2.95		
27	14.3	58.0	19.0	15.1	12.7	10.7	11.3	15.6	18.9	15.8	10.6	11.5	13.6	20.9	14.7	2.99		
28	17.8	56.0	12.0	22.6	19.7	11.0	11.7	17.1	24.8	17.6	15.6	14.0	17.3	17.1	24.6	3.71		
29	17.0	53.0	16.0	21.1	14.6	9.4	15.2	23.0	19.4	18.6	12.8	14.6	14.6	20.3	21.6	3.54		
30	18.6	51.0	23.7	18.1	18.8	16.8	13.3	22.9	22.5	20.5	16.9	15.2	17.9	17.7	24.3	3.89		
31	18.0	28.0	12.7	13.7	30.1	11.8	12.3	15.1	21.7	19.9	11.4	20.7	14.9	23.8	17.7	3.75		

Fuente: Elaboración propia

Cuadro 6
Promedio de demanda de dólares en ventanilla por día del mes
Enero 2007 – junio 2013
 Millones de dólares

	Promedio general	No. observac								Promedio					Estructura % por día
			2007	2008	2009	2010	2011	2012	2013	Lunes	Martes	Miércoles	Jueves	Viernes	
1	47.7	46	44.9	55.9	38.5	45.9	46.4	52.4	51.5	54.3	43.5	50.7	43.7	45.0	3.3
2	45.9	51	44.6	48.1	38.3	46.5	47.6	49.4	54.1	53.5	43.5	43.4	51.0	40.2	3.1
3	45.0	53	43.6	48.4	36.7	44.2	46.2	50.2	48.1	48.7	45.8	41.7	45.9	42.9	3.1
4	46.1	57	38.7	49.4	39.8	49.2	43.9	45.2	61.4	50.0	50.2	37.6	48.3	44.3	3.2
5	45.1	55	45.3	48.6	39.8	42.1	45.7	45.0	54.3	45.5	44.6	45.7	42.4	46.8	3.1
6	45.3	54	40.8	44.1	44.0	45.2	43.4	47.5	58.5	52.2	42.6	42.7	46.0	43.8	3.1
7	43.6	57	40.0	46.6	37.0	43.0	42.5	48.7	49.3	46.2	40.4	41.8	45.3	43.8	3.0
8	43.1	57	42.2	47.6	33.8	40.2	40.2	45.7	58.5	46.3	42.9	42.5	43.5	40.2	3.0
9	43.6	55	39.3	53.6	36.1	39.9	47.3	42.3	57.6	41.4	41.0	43.1	47.1	45.8	3.0
10	44.1	54	42.2	44.0	35.0	40.3	46.1	51.6	53.4	46.3	42.5	42.3	43.3	46.8	3.0
11	44.2	54	40.4	44.7	37.8	44.8	45.3	47.9	53.5	45.2	42.1	43.0	42.2	48.1	3.0
12	44.7	56	41.0	43.7	39.1	39.4	49.0	54.7	47.3	48.4	41.2	43.4	47.2	43.5	3.1
13	47.1	56	37.9	43.9	37.7	51.1	53.1	57.9	48.0	49.8	48.1	43.7	43.9	50.3	3.2
14	50.6	56	37.4	49.5	45.3	54.4	54.5	56.9	57.9	60.5	49.5	49.1	45.0	48.8	3.5
15	50.6	48	36.8	54.3	48.5	54.6	53.8	49.6	56.6	51.8	53.3	50.0	47.0	51.1	3.5
16	49.7	55	40.9	53.0	39.0	54.0	53.0	57.1	56.2	49.9	52.8	48.9	47.2	49.5	3.4
17	47.3	54	41.5	42.2	40.4	54.7	47.5	54.6	54.2	50.6	50.5	40.1	46.2	49.7	3.2
18	47.2	56	41.8	44.7	42.9	47.8	48.1	51.3	58.4	53.2	50.0	42.9	41.9	48.4	3.2
19	47.7	57	39.6	47.0	42.9	46.7	56.3	53.6	50.7	55.2	47.6	46.0	45.7	43.4	3.3
20	46.8	55	44.1	44.2	38.6	50.4	44.7	56.0	48.9	51.7	48.2	44.5	49.2	41.6	3.2
21	47.8	56	42.2	45.7	45.0	48.9	47.3	53.2	55.5	53.5	44.4	43.2	48.0	49.9	3.3
22	46.0	57	42.8	52.2	36.6	45.9	44.1	48.3	55.5	50.8	45.0	43.4	43.8	47.2	3.2
23	45.7	57	40.6	50.2	35.1	50.4	44.5	53.9	48.6	44.8	50.9	41.9	43.7	47.3	3.1
24	45.3	56	42.0	45.4	37.6	44.8	46.6	49.0	59.9	47.1	42.6	45.3	46.5	45.2	3.1
25	46.1	50	38.0	46.6	38.4	41.6	51.7	54.2	56.0	47.0	43.4	40.9	46.0	52.4	3.2
26	47.4	56	44.3	44.6	39.2	44.0	53.4	56.4	52.3	49.3	49.5	44.0	48.8	45.0	3.3
27	47.5	57	44.4	51.3	38.8	40.3	48.3	56.9	56.8	45.8	42.7	44.2	51.6	53.6	3.3
28	48.5	56	42.8	49.1	38.1	44.3	54.5	52.6	65.0	50.6	46.7	43.6	52.8	49.7	3.3
29	51.2	53	45.7	53.3	42.0	49.2	55.1	56.1	65.8	52.2	52.9	44.0	51.9	54.8	3.5
30	54.5	50	49.2	57.0	45.9	50.0	54.2	67.0	64.7	59.7	54.3	52.1	49.4	57.1	3.7
31	53.3	27	48.7	55.4	39.6	48.5	55.0	61.6	62.6	49.2	57.3	51.8	55.9	50.8	3.7

Fuente: Elaboración propia

Cuadro 7
Promedio de oferta de dólares en ventanilla por día del mes
Enero 2007 – junio 2013
 Millones de dólares

Día	Promedio general	No. observac	Promedio											Estructura % por día	
			2007	2008	2009	2010	2011	2012	2013	Lunes	Martes	Miércoles	Jueves		Viernes
1	54.9	46	49.6	61.9	43.7	51.9	54.4	63.0	64.9	61.9	48.5	51.9	50.7	60.1	3.2
2	51.8	51	49.9	50.7	42.0	51.5	54.0	60.0	65.5	57.1	44.1	49.6	58.9	51.0	3.0
3	52.5	53	52.5	51.3	42.1	47.6	55.9	63.9	59.6	56.0	51.7	48.0	54.0	53.0	3.1
4	50.4	57	44.7	52.6	39.5	49.9	50.9	55.0	64.9	51.5	58.0	40.8	50.7	51.0	2.9
5	49.0	55	52.1	48.4	37.8	46.0	51.4	54.3	58.5	49.3	48.4	50.5	44.9	51.4	2.9
6	49.9	54	48.6	48.2	41.4	45.2	54.0	56.5	60.8	53.1	46.2	48.5	54.7	47.2	2.9
7	49.4	57	46.4	45.7	38.9	47.3	53.2	56.6	61.6	47.3	46.9	47.4	51.7	53.7	2.9
8	50.8	57	49.2	49.4	39.3	48.1	52.4	56.3	69.4	48.9	50.0	51.8	50.2	53.3	3.0
9	51.1	55	46.8	48.4	45.4	51.0	56.4	56.9	59.4	48.4	46.8	52.3	55.9	52.7	3.0
10	54.1	54	49.9	54.6	44.1	48.4	58.8	62.2	65.5	52.7	48.2	56.6	58.7	54.1	3.2
11	54.5	54	51.6	57.1	44.9	53.7	56.6	58.9	62.4	51.4	52.6	50.1	56.7	60.5	3.2
12	59.4	56	53.5	61.6	48.6	54.0	61.2	75.5	60.2	52.7	50.3	64.0	63.0	66.7	3.5
13	62.4	56	56.0	62.5	51.5	57.5	66.4	75.8	69.0	58.4	55.6	61.3	67.9	68.9	3.6
14	69.5	56	62.4	70.8	54.2	67.2	73.5	79.6	82.7	70.5	68.3	65.8	68.6	74.6	4.0
15	73.9	48	66.5	83.1	58.3	73.8	82.0	72.2	83.5	71.0	78.3	67.7	74.5	75.3	4.3
16	64.7	55	62.0	65.4	54.7	62.8	67.4	74.5	72.9	62.9	64.4	64.0	66.1	66.2	3.8
17	59.6	54	66.0	59.5	49.2	53.6	57.7	67.6	68.1	72.9	59.7	52.2	56.5	58.2	3.5
18	56.3	56	54.5	62.7	43.9	47.8	56.6	62.8	66.9	62.7	64.9	46.2	54.1	54.2	3.3
19	51.7	57	51.6	50.6	44.1	47.3	52.4	62.0	55.2	52.2	50.9	54.0	50.9	50.6	3.0
20	51.0	55	52.8	46.9	39.2	51.9	49.2	62.4	53.7	49.1	48.5	46.7	61.5	50.2	3.0
21	52.8	56	53.3	47.5	43.0	52.5	49.3	65.8	62.3	54.4	47.1	50.8	54.0	57.7	3.1
22	48.6	57	46.3	46.7	38.3	49.0	48.0	57.0	60.8	48.8	46.8	46.1	47.3	54.6	2.8
23	49.7	57	47.6	47.7	40.1	51.0	49.8	60.7	56.0	49.4	50.9	45.9	51.3	51.4	2.9
24	48.7	56	49.3	47.4	35.7	44.1	48.8	60.9	61.8	53.6	45.5	48.5	47.9	48.1	2.8
25	51.0	50	47.4	53.5	34.9	43.1	51.8	61.3	72.9	55.8	47.4	41.0	50.8	58.6	3.0
26	54.1	56	52.8	51.2	42.0	49.3	57.3	66.9	63.0	52.9	53.8	51.2	56.1	57.1	3.2
27	53.3	57	54.3	54.3	41.8	44.7	54.6	65.3	59.4	45.6	45.2	50.5	63.1	61.9	3.1
28	58.9	56	59.3	59.1	41.1	48.2	62.4	70.7	82.7	58.3	51.6	51.0	61.0	73.0	3.4
29	60.0	53	62.1	60.6	43.2	58.8	65.7	70.2	62.2	60.8	55.7	49.4	62.6	72.9	3.5
30	61.4	50	62.7	62.1	51.4	59.9	64.5	64.9	76.9	61.8	61.3	60.2	55.6	68.6	3.6
31	61.9	27	61.2	68.7	44.2	47.5	65.4	68.9	72.2	56.9	64.0	61.6	67.7	57.9	3.6

Fuente: Elaboración propia

Cuadro 8
Promedio de oferta neta de dólares en ventanilla por día del mes
Enero 2007 – junio 2013
 Millones de dólares

	Promedio general	No. observac	Promedio											Estructura % por día	
			2007	2008	2009	2010	2011	2012	2013	Lunes	Martes	Miércoles	Jueves		Viernes
1	7.2	46	4.6	6.0	5.2	6.0	8.1	10.6	13.4	7.5	5.0	1.2	7.1	15.0	2.8
2	5.9	51	5.3	2.7	3.7	5.0	6.4	10.6	11.4	3.6	0.6	6.3	8.0	10.8	2.3
3	7.5	53	8.9	2.9	5.3	3.4	9.7	13.7	11.5	7.3	6.0	6.4	8.1	10.2	2.9
4	4.3	57	6.0	3.2	(0.3)	0.7	7.1	9.8	3.5	1.5	7.8	3.3	2.3	6.6	1.7
5	4.0	55	6.8	(0.1)	(2.0)	4.0	5.8	10.1	4.3	3.8	3.8	5.3	2.5	4.7	1.5
6	4.6	54	7.7	4.1	(2.6)	(0.0)	10.6	9.0	2.3	0.9	3.6	5.8	8.7	3.4	1.8
7	5.8	57	6.4	(0.8)	1.9	4.3	10.7	7.9	12.3	1.1	6.5	5.6	6.5	10.0	2.2
8	7.7	57	7.0	1.8	5.5	7.9	12.2	10.6	10.9	2.6	7.2	9.3	6.8	13.1	3.0
9	7.8	55	7.5	(5.1)	9.3	11.1	9.1	14.6	4.8	7.0	5.8	11.2	8.8	6.8	3.0
10	10.0	54	7.7	10.6	9.1	8.1	12.7	10.6	12.1	6.3	5.7	14.3	15.4	7.3	3.8
11	10.3	54	11.2	12.4	7.1	8.9	11.3	11.0	8.9	6.2	10.6	7.1	14.5	12.4	3.9
12	14.6	56	12.6	17.9	9.5	14.7	12.2	20.8	12.9	4.3	9.2	20.6	15.8	23.2	5.6
13	15.2	56	18.0	18.6	13.8	6.5	13.3	18.0	21.0	8.5	7.5	17.6	24.0	18.6	5.9
14	18.9	56	25.0	21.4	8.9	12.8	19.0	22.7	24.8	9.9	18.8	16.6	23.6	25.8	7.3
15	23.3	48	29.8	28.8	9.8	19.1	28.3	22.6	27.0	19.2	25.0	17.7	27.6	24.2	9.0
16	15.0	55	21.2	12.4	15.7	8.8	14.4	17.4	16.7	13.0	11.6	15.1	18.9	16.7	5.8
17	12.3	54	24.6	17.2	8.8	(1.1)	10.1	13.0	13.9	22.4	9.2	12.0	10.3	8.5	4.7
18	9.1	56	12.7	18.0	1.0	0.0	8.4	11.5	8.5	9.5	14.9	3.3	12.3	5.8	3.5
19	4.0	57	12.0	3.6	1.1	0.6	(3.9)	8.4	4.5	(3.0)	3.3	8.1	5.2	7.3	1.5
20	4.2	55	8.7	2.7	0.6	1.6	4.4	6.4	4.9	(2.7)	0.3	2.3	12.3	8.6	1.6
21	5.0	56	11.1	1.8	(2.0)	3.6	2.0	12.6	6.7	1.0	2.7	7.6	6.1	7.8	1.9
22	2.6	57	3.5	(5.5)	1.7	3.1	3.9	8.7	5.4	(2.0)	1.8	2.7	3.4	7.4	1.0
23	4.0	57	7.1	(2.5)	5.0	0.6	5.3	6.8	7.4	4.6	0.1	4.0	7.6	4.1	1.5
24	3.4	56	7.3	1.9	(1.9)	(0.7)	2.2	12.0	1.9	6.5	3.0	3.3	1.4	2.9	1.3
25	4.9	50	9.3	7.0	(3.5)	1.5	0.1	7.1	16.8	8.8	4.0	0.2	4.8	6.3	1.9
26	6.7	56	8.5	6.7	2.8	5.2	3.9	10.5	10.7	3.6	4.3	7.2	7.3	12.1	2.6
27	5.7	57	9.9	3.0	3.0	4.4	6.2	8.3	2.6	(0.2)	2.5	6.3	11.4	8.2	2.2
28	10.4	56	16.5	9.9	2.9	3.9	7.8	18.1	17.7	7.7	4.8	7.4	8.2	23.4	4.0
29	8.8	53	16.4	7.4	1.2	9.6	10.5	14.1	(3.6)	8.6	2.8	5.3	10.7	18.1	3.4
30	8.5	50	13.4	5.1	5.6	9.8	10.4	7.0	12.1	2.1	7.0	8.1	6.2	18.5	3.3
31	8.7	27	12.5	13.3	4.6	(1.1)	10.4	7.3	9.6	7.7	6.7	9.8	11.8	7.1	3.3

Fuente: Elaboración propia

Cuadro 9
Frecuencia absoluta y relativa de días con saldo negativo de
oferta neta de dólares en ventanilla por día del mes
Enero 2007 – junio 2013
 Millones de dólares

	No.	% de días con
	observac	saldo negativo
1	46	17.4%
2	51	21.6%
3	53	28.3%
4	57	29.8%
5	55	29.1%
6	54	31.5%
7	57	24.6%
8	57	15.8%
9	55	16.4%
10	54	16.7%
11	54	11.1%
12	56	7.1%
13	56	7.1%
14	56	8.9%
15	48	4.2%
16	55	7.3%
17	54	14.8%
18	56	19.6%
19	57	33.3%
20	55	29.1%
21	56	30.4%
22	57	31.6%
23	57	31.6%
24	56	37.5%
25	50	34.0%
26	56	17.9%
27	57	28.1%
28	56	16.1%
29	53	22.6%
30	50	20.0%
31	27	14.8%

Fuente: Elaboración propia

Cuadro 10
Total semanal de operaciones totales en MONEX
Noviembre 2006 – junio 2013
 Millones de dólares

Semana	Total semana									Estructura %
	2006	2007	2008	2009	2010	2011	2012	2013	Promedio sin cero	
1	-	37.25	50.96	4.00	-	-	95.53	65.53	50.65	1.30
2	-	71.41	153.17	33.94	67.42	45.28	72.95	127.12	81.61	2.09
3	-	92.01	168.46	35.91	58.31	62.10	85.67	119.57	88.86	2.28
4	-	78.96	153.70	25.84	31.72	57.93	73.60	71.31	70.44	1.81
5	-	71.68	239.77	44.30	55.83	48.16	66.47	87.85	87.72	2.25
6	-	43.55	141.59	62.76	55.02	52.61	69.71	52.59	68.26	1.75
7	-	71.25	127.72	81.28	71.45	98.42	80.47	64.88	85.07	2.18
8	-	66.28	65.26	78.75	60.55	64.93	78.41	101.82	73.71	1.89
9	-	71.68	71.47	65.39	41.68	56.33	75.16	75.36	65.30	1.67
10	-	63.57	79.77	48.56	67.06	104.90	85.31	59.59	72.68	1.86
11	-	149.89	206.12	44.41	62.14	83.84	86.57	156.98	112.85	2.89
12	-	73.35	125.07	74.51	79.60	182.10	76.97	192.32	114.84	2.95
13	-	108.07	108.26	69.09	42.96	64.23	106.79	77.51	82.42	2.11
14	-	67.25	88.12	89.59	23.84	86.43	48.76	124.18	75.45	1.94
15	-	92.78	59.06	26.52	76.06	73.37	79.00	61.80	66.94	1.72
16	-	86.72	102.64	86.05	89.60	165.32	76.09	88.59	99.29	2.55
17	-	62.96	50.44	51.49	40.78	60.21	82.73	81.32	61.42	1.58
18	-	49.07	38.01	47.61	26.92	92.48	84.45	59.70	56.89	1.46
19	-	51.64	96.83	63.28	71.59	72.23	52.32	80.30	69.74	1.79
20	-	106.20	45.63	68.56	71.09	72.27	74.61	117.34	79.38	2.04
21	-	63.54	118.45	65.79	92.81	93.24	52.90	100.65	83.91	2.15
22	-	51.26	54.52	71.78	63.42	86.27	55.96	71.53	64.96	1.67
23	-	56.34	35.23	32.89	49.67	89.72	77.95	62.89	57.81	1.48
24	-	77.62	49.39	67.63	62.67	56.36	54.74	86.85	65.04	1.67
25	-	76.70	21.24	33.68	60.86	71.75	81.18	59.94	57.91	1.49
26	-	105.68	31.48	56.93	25.20	77.91	124.91	98.89	74.43	1.91
27	-	73.91	21.33	36.91	67.78	89.55	92.35	-	63.64	1.63
28	-	46.48	22.09	49.32	53.83	79.46	72.32	-	53.91	1.38
29	-	81.76	55.90	56.26	42.83	90.76	85.09	-	68.77	1.76
30	-	60.18	51.89	49.09	54.18	67.31	73.79	-	59.41	1.52
31	-	39.40	45.70	59.18	65.61	73.74	74.12	-	59.62	1.53
32	-	52.41	38.04	51.97	34.83	55.88	65.67	-	49.80	1.28
33	-	77.39	36.45	35.25	69.53	79.16	118.40	-	69.37	1.78
34	-	49.55	72.84	32.93	58.92	69.18	76.91	-	60.05	1.54
35	-	62.29	52.08	47.59	63.11	83.03	77.73	-	64.30	1.65
36	-	38.48	45.38	52.12	83.79	90.13	61.43	-	61.89	1.59
37	-	35.09	59.58	52.95	46.04	59.12	134.27	-	64.51	1.65
38	-	63.94	32.84	60.66	54.61	75.44	115.58	-	67.18	1.72
39	-	78.72	72.79	40.29	68.14	83.68	159.90	-	83.92	2.15
40	-	36.12	59.91	51.80	116.58	106.32	72.12	-	73.81	1.89
41	-	36.04	71.21	36.58	65.27	87.04	121.22	-	69.56	1.78
42	47.79	33.31	50.66	34.65	76.77	54.05	135.54	-	61.82	1.59
43	83.75	38.89	57.26	39.09	73.59	58.16	94.21	-	63.56	1.63
44	65.34	41.56	65.44	48.97	86.69	61.30	74.95	-	63.46	1.63
45	63.57	29.69	37.69	55.69	77.08	48.00	50.67	-	51.77	1.33
46	130.29	87.90	48.35	91.78	91.87	56.67	112.43	-	88.47	2.27
47	67.02	69.35	85.17	83.26	63.84	41.76	132.92	-	77.62	1.99
48	132.58	141.95	158.03	62.88	65.24	41.19	158.88	-	108.68	2.79
49	131.90	163.05	30.77	90.81	49.40	102.86	153.04	-	103.12	2.65
50	153.88	166.04	81.31	64.13	59.93	92.04	186.68	-	114.86	2.95
51	90.44	185.98	85.04	59.39	132.20	102.89	157.50	-	116.20	2.98
52	38.90	89.74	55.38	55.79	80.63	74.81	87.62	-	68.98	1.77
53	-	-	34.40	23.00	30.82	81.92	-	-	42.53	1.09

Fuente: elaboración propia

Cuadro 11
Total semanal de demanda de dólares en ventanilla
Noviembre 2006 – junio 2013
 Millones de dólares

Semana	2006	2007	2008	2009	2010	2011	2012	2013	Promedio 2006-2013	Estructura % 2006-2013
1	-	143.8	127.9	18.6	-	-	210.3	153.4	130.8	1.1
2	-	200.7	221.3	218.6	182.4	190.9	291.9	295.5	228.8	1.9
3	-	183.4	216.6	240.3	219.9	247.3	277.7	370.7	250.8	2.1
4	-	199.4	228.5	207.4	270.4	253.2	262.8	302.4	246.3	2.1
5	-	217.1	249.0	224.2	233.6	255.4	282.2	310.9	253.2	2.1
6	-	206.2	223.7	199.4	203.9	226.5	231.1	262.3	221.9	1.9
7	-	201.6	224.0	191.4	221.1	232.1	284.3	275.2	232.8	2.0
8	-	200.4	253.8	216.5	197.5	252.8	270.0	264.5	236.5	2.0
9	-	200.1	271.1	211.0	210.3	253.5	281.1	308.8	248.0	2.1
10	-	191.7	252.8	223.0	229.7	237.6	225.6	272.4	233.3	2.0
11	-	172.2	225.7	180.5	203.2	208.1	285.9	232.5	215.5	1.8
12	-	187.6	100.0	210.6	241.4	185.3	263.6	306.0	213.5	1.8
13	-	234.3	228.5	184.2	277.2	213.4	291.5	150.3	225.6	1.9
14	-	129.7	239.6	193.2	147.3	230.6	130.7	259.4	190.1	1.6
15	-	185.6	243.7	101.7	203.2	211.9	254.2	230.8	204.4	1.7
16	-	171.7	211.6	191.6	229.8	189.9	306.6	250.3	221.6	1.9
17	-	211.2	250.8	205.3	225.5	111.9	259.3	284.6	221.2	1.9
18	-	185.4	238.9	166.8	237.3	254.6	220.0	181.4	212.0	1.8
19	-	191.8	325.5	231.9	270.6	245.2	237.2	288.3	255.8	2.2
20	-	184.1	266.2	203.8	215.0	233.5	267.7	232.5	229.0	1.9
21	-	182.2	270.2	217.8	245.0	227.3	244.9	233.3	231.6	2.0
22	-	209.2	266.5	205.2	173.2	222.3	271.0	309.2	236.7	2.0
23	-	197.3	229.9	198.0	199.6	246.1	247.8	247.1	223.7	1.9
24	-	182.1	258.5	168.2	171.9	242.4	250.9	231.2	215.0	1.8
25	-	184.1	247.4	170.3	270.2	246.0	253.3	244.6	230.8	2.0
26	-	202.7	281.7	176.6	248.0	214.9	258.8	275.2	236.9	2.0
27	-	192.0	279.0	204.7	227.2	224.4	258.1	-	230.9	2.0
28	-	202.6	254.5	156.0	192.8	213.3	201.6	-	203.5	1.7
29	-	193.9	268.2	173.5	261.3	207.9	240.9	-	224.3	1.9
30	-	197.7	234.0	163.5	249.6	208.0	234.9	-	214.6	1.8
31	-	156.0	232.1	205.3	225.5	251.0	241.5	-	218.6	1.9
32	-	212.9	224.1	179.3	212.3	212.7	242.8	-	214.0	1.8
33	-	190.6	174.3	171.7	211.9	229.9	230.3	-	201.5	1.7
34	-	176.7	228.4	194.0	227.3	201.1	271.0	-	216.4	1.8
35	-	221.9	215.7	176.9	224.9	200.8	266.4	-	217.8	1.8
36	-	207.7	227.7	176.3	273.1	275.9	228.1	-	231.5	2.0
37	-	187.1	202.1	186.4	194.0	187.0	201.9	-	193.0	1.6
38	-	182.0	176.3	139.8	232.9	219.9	220.0	-	195.1	1.7
39	-	223.7	212.9	165.5	199.6	221.5	256.1	-	213.2	1.8
40	-	236.7	256.5	177.0	196.9	258.9	221.8	-	224.6	1.9
41	-	252.2	239.0	164.7	183.4	207.5	198.8	-	207.6	1.8
42	-	200.0	216.1	156.3	231.1	236.2	184.6	-	204.0	1.7
43	-	218.2	204.4	196.2	197.6	215.1	277.7	-	218.2	1.8
44	-	245.4	217.5	169.4	222.7	298.9	256.2	-	235.0	2.0
45	-	205.5	208.9	196.4	232.1	219.3	245.2	-	217.9	1.8
46	-	189.0	182.7	213.8	201.8	227.7	225.3	-	206.7	1.8
47	165.3	225.2	184.9	165.5	211.4	290.7	240.6	-	211.9	1.8
48	170.5	242.7	206.6	206.5	269.2	260.8	312.5	-	238.4	2.0
49	184.5	238.8	317.5	243.3	302.6	307.0	297.8	-	270.2	2.3
50	203.6	232.2	217.0	212.0	287.8	264.7	338.0	-	250.7	2.1
51	266.8	299.5	306.4	317.1	365.2	362.5	414.5	-	333.1	2.8
52	152.9	195.1	199.9	233.9	294.0	364.5	217.2	-	236.8	2.0
53	-	-	93.1	98.7	137.2	181.4	-	-	127.6	1.1

Fuente: elaboración propia

Cuadro 12
Total semanal de oferta de dólares en ventanilla
Noviembre 2006 – junio 2013
 Millones de dólares

Semana	Total semana								Promedio	Estructura %
	2006	2007	2008	2009	2010	2011	2012	2013		
1		171.2	165.8	29.2			248.2	168.8	156.6	1.1
2		257.7	334.3	248.2	210.2	222.0	323.4	282.8	268.4	1.9
3		274.8	374.4	261.9	267.6	289.3	329.6	420.2	316.8	2.3
4		260.7	341.9	206.7	227.5	259.6	294.5	327.0	274.0	2.0
5		260.4	417.9	213.3	227.9	267.0	296.2	345.0	289.7	2.1
6		223.0	322.6	180.6	203.3	258.6	263.1	267.0	245.5	1.8
7		262.9	344.7	220.7	241.9	279.5	331.0	361.5	291.8	2.1
8		248.3	295.0	213.6	253.4	293.0	297.3	305.7	272.3	2.0
9		266.4	322.4	212.9	228.3	247.4	300.7	339.3	273.9	2.0
10		246.3	323.1	223.6	231.7	313.6	274.2	315.2	275.4	2.0
11		320.3	425.9	256.3	249.9	281.9	381.1	365.1	325.8	2.3
12		241.6	221.8	254.7	278.9	339.3	269.8	365.2	281.6	2.0
13		306.1	320.4	204.0	262.4	237.5	341.7	225.9	271.1	2.0
14		169.8	292.0	227.9	174.9	297.0	167.5	309.8	234.1	1.7
15		267.3	304.8	120.9	229.6	239.2	311.1	263.4	248.0	1.8
16		241.2	301.5	261.6	301.0	328.7	315.1	314.5	294.8	2.1
17		239.1	251.4	187.6	215.7	152.1	315.3	288.1	235.6	1.7
18		212.9	261.5	192.6	239.6	291.7	279.7	221.2	242.8	1.7
19		220.7	246.1	206.1	238.8	278.9	282.6	363.3	262.3	1.9
20		267.1	297.6	244.1	271.7	301.8	326.3	335.7	292.1	2.1
21		212.5	209.8	209.6	266.4	265.6	251.0	268.9	240.6	1.7
22		229.1	227.7	189.5	209.7	258.2	276.6	324.2	245.0	1.8
23		240.5	216.7	190.6	225.9	285.1	274.6	270.8	243.5	1.8
24		255.0	252.5	236.4	245.7	268.4	290.2	305.3	264.8	1.9
25		232.6	257.3	197.2	274.3	307.0	273.6	288.4	261.5	1.9
26		307.5	260.7	179.1	232.9	228.5	337.4	340.6	269.5	1.9
27		247.7	243.6	221.0	272.3	286.3	287.8	-	259.8	1.9
28		250.6	217.1	197.0	208.9	286.5	310.0	-	245.0	1.8
29		262.3	297.1	231.5	295.7	296.2	283.6	-	277.7	2.0
30		233.0	197.2	162.0	238.5	234.4	278.0	-	223.9	1.6
31		185.1	204.1	196.2	262.5	275.4	292.1	-	235.9	1.7
32		243.6	200.5	173.4	194.9	254.5	289.0	-	226.0	1.6
33		280.7	217.3	210.4	262.5	304.6	324.9	-	266.8	1.9
34		202.0	260.1	214.3	248.6	244.8	294.0	-	244.0	1.8
35		250.2	237.0	197.7	230.1	237.1	303.2	-	242.6	1.7
36		212.6	213.0	192.1	299.1	303.2	277.7	-	249.6	1.8
37		241.4	238.9	197.9	229.5	236.6	305.7	-	241.7	1.7
38		233.3	206.2	196.2	246.5	283.4	311.1	-	246.1	1.8
39		290.5	220.8	183.1	220.6	239.0	396.8	-	258.5	1.9
40		224.7	247.4	215.9	273.3	313.9	285.3	-	260.1	1.9
41		249.6	199.0	177.5	224.8	266.6	336.2	-	242.3	1.7
42		229.6	277.9	202.8	278.9	282.1	300.8	-	262.0	1.9
43		237.9	190.0	192.4	230.6	247.7	309.9	-	234.8	1.7
44		267.5	212.3	195.1	288.3	272.5	325.5	-	260.2	1.9
45		225.9	198.2	201.8	284.2	230.3	284.7	-	237.5	1.7
46		285.4	230.6	258.6	276.7	265.2	332.7	-	274.9	2.0
47	210.8	252.2	229.4	232.8	262.5	305.6	344.5	-	262.5	1.9
48	274.8	343.0	275.0	226.6	305.5	259.8	290.5	-	282.2	2.0
49	290.9	360.7	342.9	289.6	306.5	343.0	351.0	-	326.4	2.3
50	336.7	408.7	320.0	261.2	333.7	348.7	459.2	-	352.6	2.5
51	322.7	456.0	369.0	337.6	455.0	426.0	502.2	-	409.8	3.0
52	159.8	244.8	180.2	244.2	316.9	342.7	261.6	-	250.0	1.8
53			111.0	109.8	132.6	202.0	-	-	138.9	1.0

Fuente: elaboración propia

Cuadro 13
Total semanal de oferta neta de dólares en ventanilla
Noviembre 2006 – junio 2013
 Millones de dólares

Semana	Total semana									Estructura %
	2006	2007	2008	2009	2010	2011	2012	2013	Promedio 2007-2013	
1	-	27.3	37.9	10.6	-	-	37.9	15.3	25.8	1.2
2	-	57.1	113.0	29.6	27.8	31.1	31.5	51.1	48.7	2.3
3	-	91.5	157.8	21.6	47.6	42.0	51.9	49.5	66.0	3.1
4	-	61.3	113.4	(0.7)	(43.0)	6.4	31.7	24.6	27.7	1.3
5	-	43.3	168.9	(10.9)	(5.7)	11.7	13.9	34.0	36.5	1.7
6	-	16.8	98.9	(18.8)	(0.6)	32.1	31.9	4.8	23.6	1.1
7	-	61.3	120.8	29.3	20.8	47.3	46.8	86.3	58.9	2.8
8	-	47.9	41.1	(2.9)	55.9	40.2	27.3	41.2	35.8	1.7
9	-	66.3	51.3	1.9	18.0	(6.1)	19.6	30.5	25.9	1.2
10	-	54.5	70.4	0.6	2.1	76.0	48.5	42.8	42.1	2.0
11	-	148.1	200.2	75.8	46.7	73.8	95.2	132.6	110.3	5.2
12	-	54.0	121.8	44.1	37.5	154.0	6.2	59.2	68.1	3.2
13	-	71.8	91.9	19.8	(14.8)	24.1	50.1	75.6	45.5	2.2
14	-	40.1	52.4	34.7	27.6	66.3	36.8	50.3	44.0	2.1
15	-	81.7	61.1	19.2	26.4	27.3	56.9	32.7	43.6	2.1
16	-	69.5	89.9	70.0	71.2	138.8	8.5	64.2	73.2	3.5
17	-	27.9	0.6	(17.7)	(9.9)	40.2	56.0	3.4	14.4	0.7
18	-	27.5	22.6	25.8	2.3	37.1	59.7	39.8	30.7	1.5
19	-	28.9	(79.4)	(25.8)	(31.8)	33.6	45.4	74.9	6.6	0.3
20	-	83.0	31.4	40.3	56.7	68.3	58.6	103.2	63.1	3.0
21	-	30.3	(60.4)	(8.2)	21.4	38.3	6.1	35.6	9.0	0.4
22	-	19.8	(38.8)	(15.7)	36.5	35.8	5.6	15.0	8.3	0.4
23	-	43.2	(13.2)	(7.3)	26.3	39.0	26.8	23.7	19.8	0.9
24	-	72.9	(6.0)	68.2	73.9	26.0	39.4	74.2	49.8	2.4
25	-	48.5	9.9	26.9	4.1	61.0	20.3	43.7	30.6	1.5
26	-	104.9	(21.0)	2.5	(15.0)	13.5	78.6	65.3	32.7	1.5
27	-	55.7	(35.4)	16.3	45.2	61.9	29.7	-	28.9	1.4
28	-	48.0	(37.4)	41.1	16.1	73.1	108.4	-	41.6	2.0
29	-	68.3	28.9	57.9	34.4	88.4	42.7	-	53.4	2.5
30	-	35.2	(36.7)	(1.4)	(11.1)	26.4	43.1	-	9.2	0.4
31	-	29.1	(28.0)	(9.1)	36.9	24.5	50.6	-	17.3	0.8
32	-	30.7	(23.6)	(5.9)	(17.4)	41.8	46.2	-	12.0	0.6
33	-	90.1	43.0	38.8	50.6	74.7	94.6	-	65.3	3.1
34	-	25.3	31.7	20.4	21.3	43.6	23.0	-	27.6	1.3
35	-	28.4	21.4	20.7	5.2	36.3	36.8	-	24.8	1.2
36	-	4.9	(14.7)	15.8	26.0	27.3	49.7	-	18.2	0.9
37	-	54.3	36.8	11.5	35.5	49.6	103.9	-	48.6	2.3
38	-	51.4	29.9	56.5	13.6	63.5	91.1	-	51.0	2.4
39	-	66.8	7.9	17.6	21.0	17.5	140.7	-	45.2	2.1
40	-	(12.0)	(9.1)	38.9	76.4	55.0	63.4	-	35.4	1.7
41	-	(2.7)	(40.0)	12.8	41.4	59.1	137.4	-	34.7	1.6
42	-	29.5	61.8	46.6	47.9	46.0	116.1	-	58.0	2.8
43	-	19.7	(14.3)	(3.8)	33.1	32.7	32.3	-	16.6	0.8
44	-	22.1	(5.2)	25.7	65.6	(26.5)	69.2	-	25.2	1.2
45	-	20.4	(10.6)	5.4	52.1	11.1	39.5	-	19.7	0.9
46	-	96.4	48.0	44.9	74.9	37.5	107.4	-	68.2	3.2
47	45.5	27.0	44.5	67.3	51.1	14.8	103.9	-	51.4	2.4
48	104.3	100.2	68.4	20.0	36.3	(1.0)	115.9	-	56.6	2.7
49	106.4	121.9	25.4	46.3	3.9	35.9	103.8	-	56.2	2.7
50	133.1	176.5	103.0	49.2	45.9	84.0	121.2	-	96.6	4.6
51	55.9	156.5	62.6	20.5	89.8	63.5	87.7	-	80.1	3.8
52	6.9	49.7	(19.6)	10.3	22.9	(21.8)	43.8	-	14.2	0.7
53	-	-	17.9	11.1	(4.6)	20.7	-	-	11.3	0.5

Fuente: elaboración propia

Cuadro 14
Total mensual de operaciones totales en MONEX
Noviembre 2006 – junio 2013
 Millones de dólares

	2006	2007	2008	2009	2010	2011	2012	2013	Promedio sin cero	Estructura %
Enero	-	331.0	711.8	144.0	213.3	223.6	355.1	462.4	348.7	9.1
Febrero	-	239.8	460.3	288.2	228.7	288.0	317.6	291.9	302.1	7.9
Marzo	-	428.2	538.4	280.4	275.6	475.3	380.9	498.1	411.0	10.7
Abril	-	322.1	314.0	257.4	233.4	411.8	315.5	396.1	321.5	8.4
Mayo	-	298.1	320.5	269.4	308.6	366.6	283.4	389.3	319.4	8.3
Junio	-	327.6	141.9	212.0	231.6	332.9	346.6	308.6	271.6	7.1
Julio	-	279.4	180.4	229.9	241.3	321.0	368.0	-	270.0	7.0
Agosto	-	263.9	211.3	173.3	258.3	346.0	368.3	-	270.2	7.0
Septiembre	-	216.2	242.1	235.9	313.4	355.9	471.2	-	305.8	7.9
Octubre	155.8	176.9	273.0	175.6	326.1	273.0	475.4	-	265.1	6.9
Noviembre	409.8	337.9	329.2	317.1	319.0	241.0	477.6	-	347.4	9.0
Diciembre	439.9	604.8	286.9	269.6	332.0	388.7	584.8	-	415.2	10.8

Fuente: elaboración propia

Cuadro 15
Total mensual de demanda de dólares en ventanilla
Noviembre 2006 – junio 2013
 Millones de dólares

	2006	2007	2008	2009	2010	2011	2012	2013	Promedio	Estructura %
Enero		859.8	1,001.5	909.0	906.3	997.5	1,175.1	1,382.1	1,033.1	8.9
Febrero		818.1	1,014.5	818.4	832.9	975.0	1,125.8	1,110.5	956.5	8.2
Marzo		860.3	861.3	884.9	1,098.8	973.3	1,157.1	1,012.5	978.3	8.4
Abril		748.7	1,080.4	771.9	895.8	809.1	1,010.2	1,146.8	923.3	7.9
Mayo		857.4	1,178.3	858.7	952.1	1,041.1	1,131.5	1,123.1	1,020.3	8.8
Junio		811.1	1,089.0	809.5	996.2	1,021.1	1,060.7	998.1	969.4	8.3
Julio		847.4	1,143.9	806.7	1,001.6	920.3	1,075.6	-	965.9	8.3
Agosto		897.0	894.8	759.9	975.2	1,009.4	1,111.8	-	941.3	8.1
Septiembre		800.4	929.5	747.9	964.7	998.4	906.0	-	891.2	7.7
Octubre		1,060.2	1,022.8	745.7	867.7	1,012.2	1,059.9	-	961.4	8.3
Noviembre	299.6	954.7	783.0	850.3	1,041.5	1,147.5	1,102.8	-	882.8	7.6
Diciembre	844.0	965.6	1,133.8	1,036.8	1,259.7	1,276.5	1,267.6	-	1,112.0	9.6

Fuente: elaboración propia

Cuadro 16
Total mensual de oferta de dólares en ventanilla
Noviembre 2006 – junio 2013
 Millones de dólares

	2006	2007	2008	2009	2010	2011	2012	2013	Promedio	Estructura %
Enero		1,133.86	1,547.38	959.26	933.14	1,090.48	1,331.45	1,484.92	1,211.50	8.85
Febrero		985.53	1,371.63	827.75	927.01	1,105.09	1,243.49	1,262.23	1,103.25	8.06
Marzo		1,220.18	1,360.31	1,030.19	1,197.82	1,332.84	1,375.77	1,341.56	1,265.53	9.24
Abril		975.53	1,278.54	899.06	985.83	1,068.94	1,181.42	1,323.59	1,101.85	8.05
Mayo		1,033.81	1,044.91	849.32	1,043.48	1,227.11	1,284.81	1,365.49	1,121.28	8.19
Junio		1,085.96	1,051.65	907.79	1,093.21	1,194.81	1,234.89	1,205.05	1,110.48	8.11
Julio		1,067.59	1,045.15	903.35	1,106.75	1,150.42	1,307.14	-	1,096.73	8.01
Agosto		1,087.65	964.55	840.80	1,038.53	1,241.53	1,355.39	-	1,088.08	7.95
Septiembre		977.73	996.02	860.22	1,115.80	1,175.57	1,291.40	-	1,069.46	7.81
Octubre		1,122.92	1,009.53	847.92	1,073.31	1,129.80	1,432.09	-	1,102.59	8.05
Noviembre	425.69	1,192.78	933.23	991.00	1,251.35	1,219.65	1,377.88	-	1,055.94	7.71
Diciembre	1,169.99	1,470.26	1,323.17	1,171.08	1,422.24	1,442.79	1,574.07	-	1,367.66	9.99

Fuente: elaboración propia

Cuadro 17
Total mensual de oferta neta de dólares en ventanilla
Noviembre 2006 – junio 2013
 Millones de dólares

	2006	2007	2008	2009	2010	2011	2012	2013	Promedio sin cero	Estructura %
Enero		274.0	545.8	50.3	26.8	93.0	156.3	166.7	187.6	9.0
Febrero		167.4	357.1	9.4	94.1	130.0	117.7	151.7	146.8	7.0
Marzo		359.9	499.0	145.3	99.0	359.6	218.6	329.1	287.2	13.7
Abril		226.8	198.2	127.2	90.1	259.8	171.2	176.8	178.6	8.5
Mayo		176.4	(133.4)	(9.4)	91.3	186.0	153.3	242.4	101.0	4.8
Junio		274.8	(37.3)	98.3	97.0	173.7	174.2	206.9	141.1	6.7
Julio		220.2	(98.8)	96.7	105.2	230.1	231.6	-	130.8	6.2
Agosto		190.7	69.7	80.9	63.4	232.1	243.6	-	146.7	7.0
Septiembre		177.3	66.5	112.3	151.1	177.2	385.4	-	178.3	8.5
Octubre		62.7	(13.3)	102.3	205.6	117.6	372.1	-	141.2	6.7
Noviembre	126.1	238.1	150.2	140.7	209.8	72.2	413.0	-	192.9	9.2
Diciembre	326.0	504.7	189.3	134.2	162.5	166.3	356.5	-	262.8	12.5

Fuente: elaboración propia