

ENSAYOS SOBRE
POLÍTICA ECONÓMICA

01 | 2025

**Costa Rica: Avances en la
reducción de la pobreza, desafíos
que no cesan**

Mariam Alfaro Navarro



Fotografía de portada: "Presentes", conjunto escultórico en bronce, año 1983, del artista costarricense Fernando Calvo Sánchez. Colección del Banco Central de Costa Rica.

Costa Rica: Avances en la reducción de la pobreza, desafíos que no cesan

Mariam Alfaro Navarro[‡]

Las ideas expresadas en este documento son de los autores y no necesariamente representan las del Banco Central de Costa Rica.

Resumen

El análisis de la pobreza en Costa Rica durante el período 2023-2024 mostró una reducción significativa en la tasa de pobreza monetaria, que pasó del 21,8% al 18,0%, y en la pobreza extrema, que disminuyó del 6,3% al 4,8%. Este avance fue impulsado por el crecimiento del ingreso per cápita, mejoras en la redistribución del ingreso y una reducción en el costo de vida. Sin embargo, persisten desigualdades regionales. Destaca la región Brunca como la única sin avances debido a barreras estructurales. También se observó una disminución en la pobreza multidimensional, aunque algunas regiones, como Huetar Norte, enfrentaron aumentos en la incidencia de privaciones. Las transferencias monetarias, particularmente las pensiones, y el empleo se consolidaron como herramientas clave para la reducción de la pobreza, pero se requiere de estrategias regionales específicas para abordar desigualdades y promover un desarrollo más inclusivo y sostenible.

Palabras clave: pobreza, pobreza multidimensional, pobreza monetaria, descomposición de Shapley, desigualdad

Clasificación JEL: I32, D31, O15

[‡] Departamento Integración y Análisis de datos. División Análisis de Datos y Estadísticas, BCCR. alfaronm@bccr.fi.cr

Costa Rica: Gains in poverty reduction and persistent challenges

Mariam Alfaro Navarro[‡]

The ideas expressed in this paper are those of the authors and not necessarily represent the view of the Central Bank of Costa Rica.

Abstract

The analysis of poverty in Costa Rica during the 2023-2024 period revealed a significant reduction in the monetary poverty rate, which declined from 21.8% to 18.0%, and in extreme poverty, which decreased from 6.3% to 4.8%. This progress was driven by an increase in per capita income, improvements in income redistribution, and a reduction in the cost of living. However, regional inequalities persist, with the Brunca region standing out as the only one without progress due to structural barriers. A decrease in multidimensional poverty was also achieved, although some regions, such as Huetar Norte, experienced increases in the incidence of deprivation. Cash transfers, particularly pensions, and employment have proven to be key tools for poverty reduction. However, specific regional strategies are needed to address inequalities and promote more inclusive and sustainable development.

Key words: Poverty, Multidimensional Poverty, Monetary Poverty, Shapley Decomposition, Inequality

JEL codes: I32, D31, O15

[‡] Department Data Integration and Analysis. Data Analysis and Statistics Division, BCCR. Email address alfaronm@bccr.fi.cr

Contenido

1.	Introducción	1
2.	Enfoques en la medición de pobreza	2
2.1	Pobreza monetaria o por insuficiencia de ingresos	2
2.2	Pobreza multidimensional.....	3
3.	Evolución de la pobreza monetaria: enfoque insuficiencia de ingresos.....	4
3.1	Antecedentes de la pobreza monetaria	5
3.2	Panorama de los hogares 2023-2024.....	5
3.3	Descomposición del cambio en la tasa de pobreza general	8
3.4	Descomposición del cambio en la tasa de pobreza según fuentes de ingreso.....	9
3.5	Incidencia de la pobreza monetaria por zona de residencia	11
3.5.1	Descomposición del cambio en la tasa de pobreza general según zona de residencia.	12
3.5.2	Descomposición del cambio en la tasa de pobreza según fuentes de ingreso.....	13
3.6	Incidencia de la pobreza monetaria por región de planificación	15
3.6.1	Descomposición del cambio en la tasa de pobreza general según región de planificación.....	17
3.6.2	Desigualdad de los ingresos medida por el coeficiente de Gini.....	18
3.6.3	Descomposición del cambio en la tasa de pobreza según fuentes de ingreso.....	19
4.	Evolución de la pobreza multidimensional 2024-2023.....	21
4.1	Descomposición del índice de pobreza multidimensional por dimensión y región de planificación	23
4.2	Hogares en pobreza multidimensional y monetaria	24
5.	Comentarios finales	27
6.	Referencias	29
7.	Apéndice.....	30

Costa Rica: Avances en la reducción de la pobreza, desafíos que no cesan

1. Introducción

La pobreza ha sido, durante décadas, un tema central en los debates económicos y sociales a nivel global, y Costa Rica no es la excepción. Más allá de la insuficiencia de ingresos para satisfacer las necesidades básicas, la pobreza refleja profundas desigualdades estructurales que condicionan el acceso a oportunidades, servicios y derechos fundamentales de las personas. Analizar las dinámicas de la pobreza es esencial para identificar las barreras que enfrentan los hogares más vulnerables y para diseñar políticas públicas orientadas a fomentar una mayor equidad social.

En Costa Rica, la reducción de la pobreza ha sido una prioridad histórica sustentada en un sólido sistema de bienestar social respaldado por programas de transferencias monetarias, subsidios y políticas redistributivas que han contribuido a mitigar las carencias de las poblaciones más vulnerables. Sin embargo, persisten desafíos estructurales pendientes de resolver, tales como desigualdades territoriales, el aumento de la informalidad laboral y las limitaciones en el acceso a la educación y los servicios básicos, para lograr erradicar esta condición.

El periodo 2023-2024 se caracterizó por una significativa reducción de 3,8 puntos porcentuales (p.p.) en la tasa de pobreza general y se situó en el nivel más bajo registrado desde 2010. Este logro resulta especialmente relevante, dado que se produjo en un contexto de estabilización económica tras los efectos de la pandemia por la COVID-19, que agravó las condiciones de vulnerabilidad de muchos hogares costarricenses. A partir de la Encuesta Nacional de Hogares (ENAH) del Instituto Nacional de Estadística y Censos (INEC), se estima que el descenso en la pobreza durante este período se debe a una combinación de factores, entre los más relevantes destacan el incremento en el ingreso per cápita, mejoras en la redistribución de ingresos y la reducción en el costo de vida.

Precisamente, una contribución clave de este trabajo es la descomposición del cambio en la tasa de pobreza, por factores generales como la evolución en las fuentes de ingreso, la distribución de los ingresos y las modificaciones en la línea de pobreza por la variación en el costo de vida. El enfoque metodológico aplicado en esta investigación permite identificar qué componentes, como el ingreso laboral, las transferencias monetarias, las rentas de la propiedad y otras transferencias, tuvieron el mayor impacto en la reducción de la pobreza. Desagregar estos componentes posibilita una comprensión detallada de los factores económicos y sociales que posibilitaron esta mejora de las condiciones de vida de la población costarricense.

Además de la reducción de la pobreza monetaria, también se ha registrado una disminución en la incidencia de la pobreza multidimensional, medición que considera privaciones en áreas clave como educación, vivienda, salud, empleo y protección social. Adoptar este enfoque integral permite analizar la pobreza desde una perspectiva amplia debido a que considera factores que trascienden los ingresos y reflejan de manera más completa las condiciones de vida de la población.

Este documento presenta un análisis integral de la evolución de la pobreza en Costa Rica durante el periodo 2023-2024 y abarca tanto la pobreza monetaria como la multidimensional. Mediante la descomposición de los factores que determinan los cambios en la tasa de pobreza, se examina la contribución de componentes como el ingreso, la redistribución del ingreso y la línea de pobreza, así como las distintas fuentes de ingreso, para identificar las principales causas de la reducción observada. Además, se analiza el

impacto de las privaciones en dimensiones clave —como educación, salud, vivienda y empleo— sobre el bienestar de los hogares, lo que proporciona una perspectiva más completa de las desigualdades existentes.

Con este trabajo se espera aportar información relevante que contribuya al diseño de políticas públicas más eficaces, adaptadas a las realidades específicas de cada región y orientadas a consolidar los avances logrados en la lucha contra la pobreza.

2. Enfoques en la medición de pobreza

Según Paul Spicker (1999), la pobreza es una condición socioeconómica que abarca diversos aspectos como necesidad, estándar de vida, insuficiencia de recursos, carencia de seguridad básica, falta de titularidades, privación múltiple, exclusión, desigualdad, clase, dependencia y padecimiento inaceptable. Tradicionalmente, su medición se ha centrado en los conceptos de “necesidad”, “estándar de vida” e “insuficiencia de ingresos” (Feres y Mancero, 2001, p. 9).

Sin embargo, el enfoque moderno propuesto por el economista y premio Nobel Amartya Sen redefine la comprensión de la pobreza al alejarse de una visión centrada exclusivamente en los ingresos¹. Según Sen, la pobreza no se limita a la carencia de recursos monetarios, sino que representa una privación de capacidades, es decir, la imposibilidad de ejercer derechos fundamentales y aprovechar oportunidades básicas. Este enfoque, subraya la importancia de evaluar los logros o estados de bienestar que una persona puede alcanzar con los recursos disponibles, pero reconoce que estas posibilidades están influenciadas por el contexto y las características individuales.

En Costa Rica, el método oficial para calcular la pobreza se basa en el enfoque de pobreza monetaria o insuficiencia de ingresos. No obstante, desde 2015, el país ha adoptado el Indicador de Pobreza Multidimensional (IPM), que evalúa privaciones en dimensiones como educación, vivienda y acceso a Internet, salud, trabajo y protección social. Ambos indicadores, calculados por el INEC, proporcionan una visión más integral de la pobreza y permiten un análisis más completo de las condiciones de vida de la población en el país.

Adicionalmente, existe otro método de medición de la pobreza con enfoque multidimensional utilizado para identificar la pobreza a partir de carencias específicas en condiciones de vida esenciales que se denomina Necesidades Básicas Insatisfechas (NBI). Este método clasifica a los hogares como pobres si presentan al menos una carencia en alguna de las siguientes dimensiones: albergue digno, acceso a vida saludable, acceso al conocimiento y acceso a otros bienes y servicios.

En Costa Rica, su cálculo generalmente se basa en la información que se obtiene de los censos de población y vivienda. El NBI ha sido estimado únicamente para los censos de 1984, 2000 y 2011. Debido a su limitada periodicidad y la falta de datos recientes, no se consideró en el presente informe.

2.1 Pobreza monetaria o por insuficiencia de ingresos

El INEC mide la pobreza mediante la línea de pobreza, que define el ingreso mínimo necesario para cubrir las necesidades básicas, tanto alimentarias como no alimentarias. Este umbral se calcula a partir de una canasta de bienes y servicios basada en la Encuesta

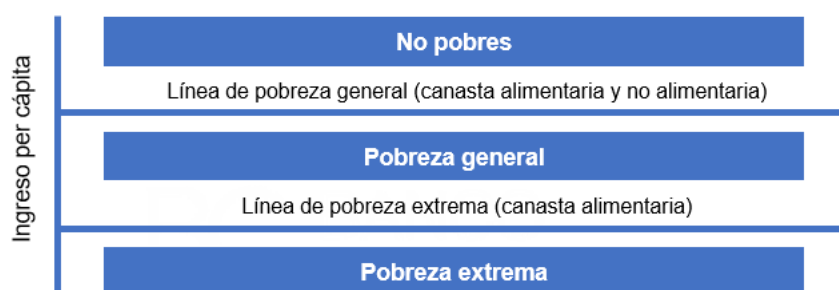
¹<https://www.iadb.org/es/noticias/amartya-sen-y-las-mil-caras-de-la-pobreza#:~:text=%E2%80%9CNo%20se%20puede%20trazar%20una,los%20ingresos%20en%20cada%20individuo.>

Nacional de Ingresos y Gastos (Enigh) 2004, con ajustes diferenciados para zonas urbanas y rurales.

La canasta se actualiza mensualmente a partir de los resultados del Índice de Precios al Consumidor (IPC). Un hogar se clasifica como pobre si su ingreso per cápita es igual o inferior a la línea de pobreza, y como pobre extremo si su ingreso no alcanza el costo de la Canasta Básica Alimentaria (CBA), que cubre únicamente necesidades alimentarias. La determinación de la pobreza monetaria por insuficiencia de ingresos requiere analizar dos aspectos clave: el ingreso per cápita del hogar y el valor de la línea de pobreza (Figura 1).

En Costa Rica, el ingreso per cápita se calcula como el total del ingreso del hogar entre el total de sus miembros. Considera ingresos laborales y no laborales, tales como rentas de la propiedad, subsidios, becas y otras transferencias.

Figura 1. Definición de umbrales para la pobreza monetaria



Fuente: Banco Central de Costa Rica.

2.2 Pobreza multidimensional

La pobreza multidimensional ofrece una perspectiva más completa y complementaria, porque evalúa las privaciones que enfrentan los hogares y las personas en distintos ámbitos de bienestar. Este enfoque organiza las privaciones en cinco dimensiones principales: educación, vivienda y uso de Internet, salud, trabajo y protección social, cada una de ellas con un peso idéntico del 20% en el índice (Cuadro 1). Dentro de cada dimensión se incluye indicadores específicos que evalúan las condiciones de vida con su respectiva ponderación (INEC, 2024).

Cuadro 1. Dimensiones e indicadores del Índice de pobreza multidimensional

Dimensión	Indicadores
Educación (20%)	No asistencia a la educación formal (5%) Rezago educativo (5%) Sin logro de bachillerato (5%) Bajo desarrollo de capital humano (5%)
Vivienda y uso de internet (20%)	Mal estado del techo o piso (5%) Mal estado de las paredes exteriores (5%) Hacinamiento (5%) Sin uso de internet (5%)
Salud (20%)	Sin seguro de salud (5%) Sin servicio de agua (5%) Sin eliminación de excretas (5%) Sin eliminación de basura (5%)
Trabajo (20%)	Desempleo de larga duración o personas desalentadas (6,67%) Incumplimiento de salario mínimo (3,33%) Incumplimiento de otros derechos laborales (3,33%) Empleo independiente informal (6,67%)
Protección social (20%)	Primera infancia sin cuidado (5%) Personas adultas mayores sin pensión (5%) Personas con discapacidad sin transferencias (5%) Fuera de la fuerza de trabajo por obligaciones familiares (5%)

Fuente: Banco Central de Costa Rica con información del Instituto Nacional de Estadística y Censos.

El umbral para considerar a los hogares en condición de pobreza multidimensional se establece en un 20%, lo que equivale a experimentar privación en al menos una dimensión completa o en aproximadamente cuatro o más indicadores simultáneamente.

A partir de las privaciones identificadas, se calculan tres métricas clave:

- i. Incidencia de pobreza: Proporción de hogares en situación de pobreza multidimensional,
- ii. Intensidad de la pobreza: Grado promedio de privación experimentado por los hogares.
- iii. Índice de pobreza multidimensional global (IPM): Resultado de combinar ambas métricas, mediante la multiplicación de la incidencia por la intensidad (INEC, 2015).

3. Evolución de la pobreza monetaria: enfoque insuficiencia de ingresos

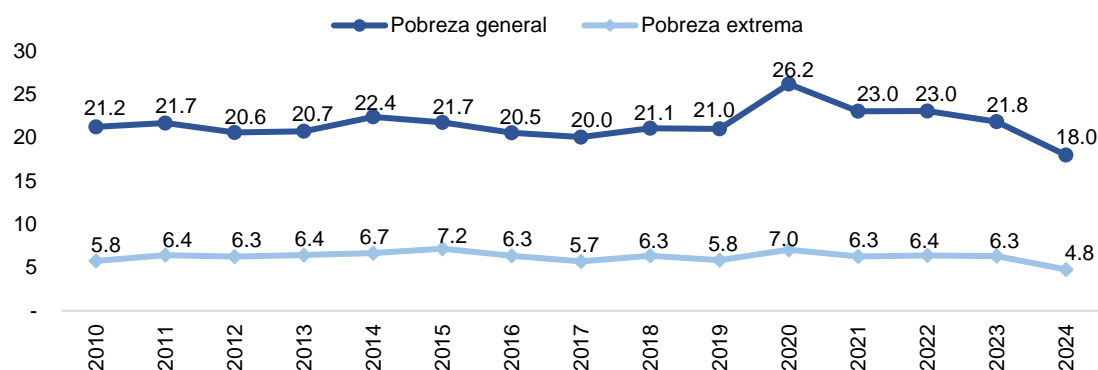
Esta sección analiza la evolución de la pobreza monetaria en Costa Rica durante el período 2010-2024, con particular énfasis en los cambios registrado entre 2023 y 2024. Este análisis se basa en los resultados de la Encuesta Nacional de Hogares (ENAH), que permiten identificar tendencias y factores clave que han influido en las variaciones recientes.

3.1 Antecedentes de la pobreza monetaria

En 2024, la tasa de pobreza² general se redujo al 18,0%, el nivel más bajo desde 2010 (Gráfico 1). Esta cifra representa una reducción de 3,8 puntos porcentuales (p.p.) respecto a 2023 y de 2,0 p.p. en comparación de 20,0% registrado en 2017. En contraste, el nivel más alto de pobreza general se registró en 2020, con un 26,2% como consecuencia del impacto económico causado por la pandemia de la COVID-19.

La pobreza extrema también mostró una tendencia a la baja, aunque de manera más moderada. La tasa pasó de 6,3% en 2023 a 4,8% en 2024. Esta reducción de 1,5 p.p. representa el mayor descenso interanual registrado en el período 2010-2024.

Gráfico 1. Evolución del porcentaje de hogares en condición de pobreza en Costa Rica, 2010-2024 (en porcentaje, %)



Fuente: Banco Central de Costa Rica con información del Instituto Nacional de Estadística y Censos.

3.2 Panorama de los hogares 2023-2024

En 2023, la cantidad de hogares en condición de pobreza ascendió a 390.509, equivalente al 21,8% del total de hogares del país. Esto significa que aproximadamente 22 de cada 100 hogares no contaban con ingresos suficientes para cubrir sus necesidades básicas tanto alimentarias como no alimentarias. Para 2024, esta cifra disminuyó a 327.081 hogares, por lo que esa proporción se redujo a 18 de cada 100 hogares en situación de pobreza. Este cambio representa una disminución de 3,8 p.p. en la tasa de pobreza general entre ambos años.

El ingreso per cápita nominal de los hogares creció un 7,1% en 2024 en comparación con el año anterior, impulsado principalmente por los ingresos laborales, seguidos por las transferencias monetarias, los ingresos por renta de la propiedad y, en menor medida, las transferencias no monetarias. Las transferencias, tanto monetarias como no monetarias,

² El cálculo se obtiene de dividir la cantidad de hogares en condición de pobreza entre el total de hogares del país en un año determinado. Este indicador permite medir la proporción de hogares que no cuentan con los ingresos necesarios para satisfacer sus necesidades básicas.

fueron las categorías que registraron tasas de crecimiento superiores al resto de fuentes de ingreso (Cuadro 2).

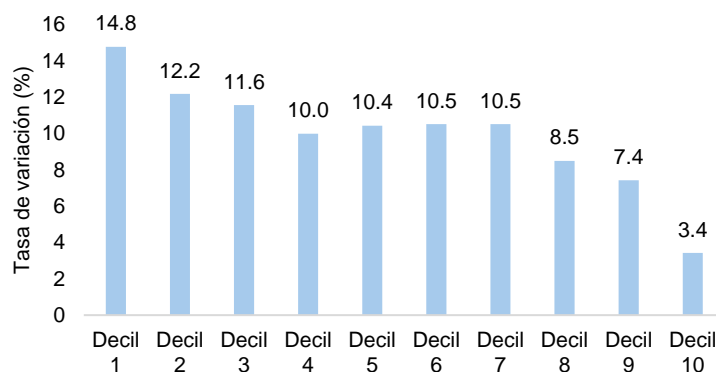
Cuadro 2. Ingreso per cápita del hogar según fuente, julio 2023 y 2024
Millones de colones corrientes, porcentajes y puntos porcentuales (p.p.)

Fuente de ingreso	Ingreso per cápita promedio del hogar				
	(1)	(2)	(3)	(4)	(5) = (4)*(3)
	2023	2024	Variación (%)	Peso relativo 2023 (%)	Contribución p.p.
Ingreso laboral	313 170	328 098	4,8	76,2	3,6
Ingreso renta de la propiedad	21 161	22 364	5,7	5,1	0,3
Transferencias monetarias	73 981	86 514	16,9	18,0	3,0
Transferencias no monetarias	2 839	3 245	14,3	0,7	0,1
Ingreso total del hogar	411 151	440 221	7,1	100	7,1

Fuente: Banco Central de Costa Rica con información del Instituto Nacional de Estadística y Censos.

Los hogares en los deciles³ de ingreso más bajos (1, 2 y 3) registraron el mayor crecimiento en su ingreso per cápita durante el período analizado. En contraste, el 10% más rico de la población mostró el incremento más moderado. Esto contribuyó a la mejora relativa en la redistribución del ingreso y una reducción en la brecha de desigualdad entre los extremos de la distribución (Gráfico 2).

Gráfico 2. Tasa de variación del ingreso per cápita del hogar según decil de ingreso, 2023-2024 (%)

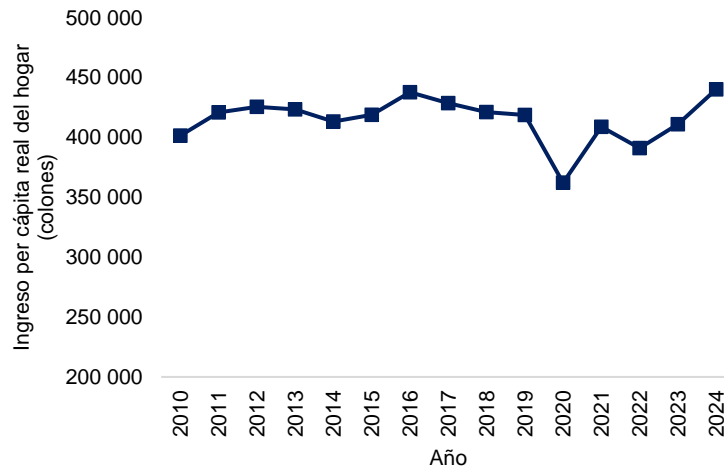


Fuente: Banco Central de Costa Rica con información del Instituto Nacional de Estadística y Censos.

El ingreso per cápita en términos reales, es decir cuando se descuenta el efecto de los precios, mostró un aumento significativo en su poder adquisitivo en comparación con 2023 y alcanzó el nivel más alto registrado desde 2010 (Gráfico 3). Este crecimiento real fue impulsado no solo por el aumento de ingresos, sino también por la disminución en el nivel general de precios y la reducción en el tamaño promedio de los hogares, que pasó de 3,53 personas en 2010 a 2,91 personas en 2024 (INEC, 2024).

³ Para el análisis de ingresos, todos los hogares se ordenan de acuerdo con su ingreso per cápita. Los deciles se forman al agrupar a los hogares en segmentos del 10%. El primer decil corresponde al 10% más pobre de la población, el segundo decil al siguiente 10%, y así sucesivamente, hasta llegar al décimo decil, que incluye al 10% más rico.

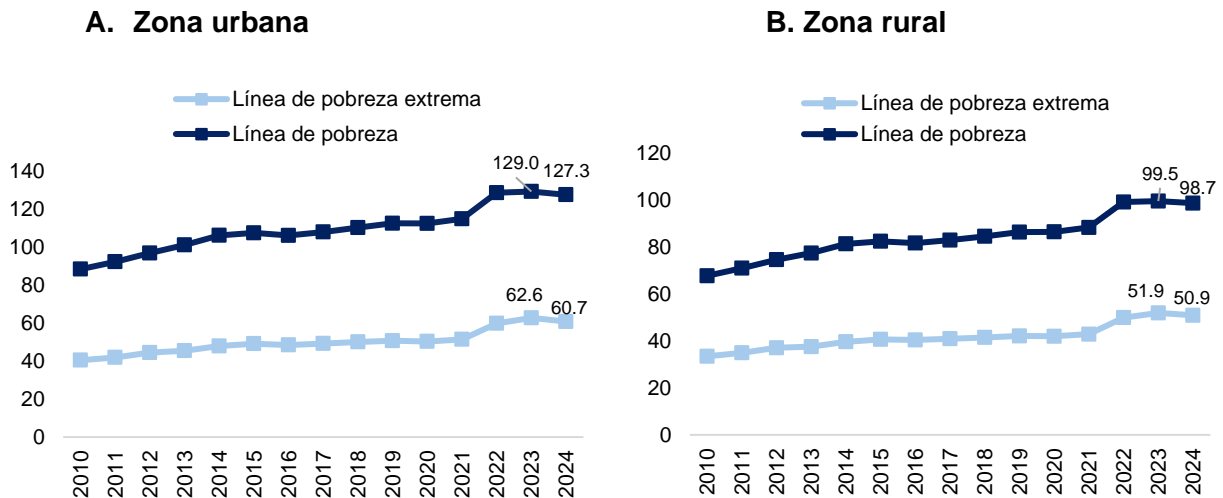
Gráfico 3. Ingreso per cápita real del hogar, 2010-2024
En colones



Fuente: Banco Central de Costa Rica con información del Instituto Nacional de Estadística y Censos.

Adicionalmente, entre 2023 y 2024 se registró una disminución en el valor de la línea de pobreza general, con una reducción del 1,3% en las zonas urbanas y del 0,9% en las rurales. La línea de pobreza extrema experimentó caídas más pronunciadas, con reducciones del 3,1% en las zonas urbanas y del 2,0% en las rurales (Gráfico 4). La reducción de las líneas de pobreza está relacionada con la caída en la inflación observada en ese periodo (disminución de los precios de bienes y servicios), lo que favorece a los hogares de menores ingresos al momento de satisfacer sus necesidades básicas.

Gráfico 4. Líneas de pobreza según zona, 2010-2024
En miles de colones



Fuente: Banco Central de Costa Rica con información del Instituto Nacional de Estadística y Censos.

En conjunto, el crecimiento del ingreso per cápita, su distribución más equitativa y la disminución en los valores de las líneas de pobreza son los factores determinantes para explicar la significativa reducción en la tasa de pobreza registrada durante este período.

3.3 Descomposición del cambio en la tasa de pobreza general

La descomposición del cambio en la pobreza proporciona una perspectiva integral para identificar los factores específicos que han influido en su evolución. Este análisis, más allá de observar únicamente la variación general de la tasa de pobreza, permite desglosar cómo distintos componentes contribuyen al cambio observado.

Para la descomposición de la variación de la pobreza entre 2023 y 2024, se utilizó el enfoque del valor Shapley (Shapley 1953, Shorrocks 1999, Kolenikov y Shorrocks 2005), basado en la teoría de juegos cooperativos. Según los autores, este método permite asignar de manera justa las contribuciones de tres factores clave: el ingreso, la distribución de los ingresos y el efecto de la línea de pobreza.

Los efectos analizados son los siguientes:

1. Efecto ingreso: Captura el impacto de los cambios en los ingresos nominales de los hogares en 2024, en tanto que mantiene constante la distribución de ingresos y líneas de pobreza de 2023.
2. Efecto distribución: Mide el impacto de los cambios en la desigualdad de ingresos en 2024, mientras que las líneas de pobreza y nivel promedio de ingresos de 2023 permanecen constantes.
3. Efecto línea de pobreza: Evalúa el impacto del cambio en los umbrales de pobreza (la línea de pobreza) en 2024, mientras que los ingresos y su distribución de 2023 permanecen constantes.

El proceso de descomposición Shapley⁴ implica calcular el valor promedio de las contribuciones marginales de cada factor (ingreso, distribución de ingresos y línea de pobreza) al considerar todas las posibles combinaciones de estos elementos. Este enfoque permite capturar cómo cada componente interactúa con los otros, por lo que proporciona una visión integral de su influencia en la reducción de la pobreza.

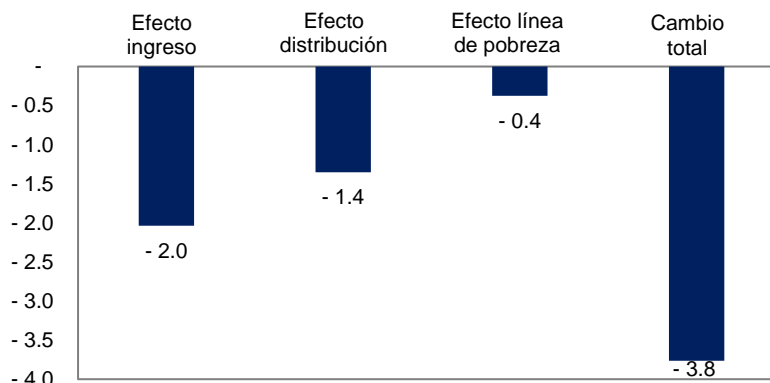
De los resultados de la descomposición del cambio 2023-2024 se desprende lo siguiente:

- Crecimiento de los ingresos nominales per cápita: Fue el principal impulsor de la reducción de la pobreza y explica el 54% del cambio total, equivalente a 2,0 puntos porcentuales (p.p.).
- Mejora en la distribución de ingresos: Contribuyó con un 36% del cambio, equivalente a 1,4 p.p. Destaca su efecto positivo, particularmente en los hogares de menores ingresos. Este resultado subraya la importancia de políticas redistributivas efectivas.
- Ajuste en la línea de pobreza: Tuvo una contribución menor que los otros dos componentes, pero significativa del 10% (0,4 p.p.), impulsada principalmente por la reducción de los precios de bienes y servicios, lo que redujo los umbrales de pobreza.

En conjunto, estos factores explican la disminución total de 3,8 p.p. en la tasa de pobreza general entre 2023 y 2024 (Gráfico 5). Estos resultados refuerzan la relevancia de combinar políticas que promuevan tanto el crecimiento del ingreso, como su distribución equitativa y el valor que aporta la función de estabilidad en los precios para la sociedad.

⁴ Para mayor detalle de la metodología ver Apéndice A.

Gráfico 5. Descomposición del cambio de la tasa de pobreza general, 2023-2024
En puntos porcentuales



Fuente: Banco Central de Costa Rica con información del Instituto Nacional de Estadística y Censos.

3.4 Descomposición del cambio en la tasa de pobreza según fuentes de ingreso

La descomposición del cambio en la tasa de pobreza según las fuentes de ingreso permite comprender el impacto específico que tiene cada tipo de ingreso en la evolución de la pobreza.

En el período analizado (2023-2024), las transferencias monetarias distintas del gobierno se consolidaron como el principal motor de la reducción observada, con un aporte de 39,4% de la reducción total de la pobreza, lo que equivale a 1,5 p.p. Estas transferencias incluyen pensiones alimentarias, pensiones por jubilación (excluye el régimen no contributivo), transferencias desde el extranjero y dentro del país, y otras transferencias (Gráfico 6). Este impacto fue impulsado principalmente por el incremento de 6,62% en las pensiones mínimas del Régimen de Invalidez, Vejez y Muerte (IVM) de la Caja Costarricense del Seguro Social (CCSS), que se implementó entre junio y julio del 2023. El efecto completo de este ajuste no se reflejó en los resultados de la ENAHO 2023, ya que la recolección de datos se realizó entre julio y agosto de ese año, cuando la mayoría de las personas aún no habían percibido el incremento.

Para el resto de las pensiones, excluidas las del régimen no contributivo, los incrementos oscilaron entre un 5,99% y un 0,14%, y se hicieron efectivos en diciembre de 2023. Adicionalmente, en enero del 2024 las pensiones mínimas experimentaron un aumento adicional del 1,83%.

Según datos de la ENAHO 2023, aproximadamente un 19% de los hogares en condición de pobreza percibían pensiones distintas del régimen no contributivo. Este grupo se benefició significativamente de estos ajustes y cerca de 14.680 hogares se encontraban cerca de superar el umbral de pobreza en 2023 (requerían menos del 10% de ingresos adicionales para alcanzarlo). Esta cifra aumentó a 16.224 hogares con la aplicación de la línea de pobreza de 2024, lo que posibilitó que más hogares superaran la condición de pobreza.

Los ingresos laborales también desempeñaron un papel fundamental. Estos representaron el 33,6% de la reducción total de la pobreza, equivalente a 1,3 p.p. Este impacto se atribuye principalmente al crecimiento de 4,3% en el ingreso laboral promedio de los hogares,

impulsado por incrementos salariales, mientras que el aumento en el número de personas ocupadas tuvo un impacto menor, con una variación del 3,0%. Este resultado resalta la relevancia de los salarios y el empleo como herramientas clave para mejorar la condición económica de los hogares.

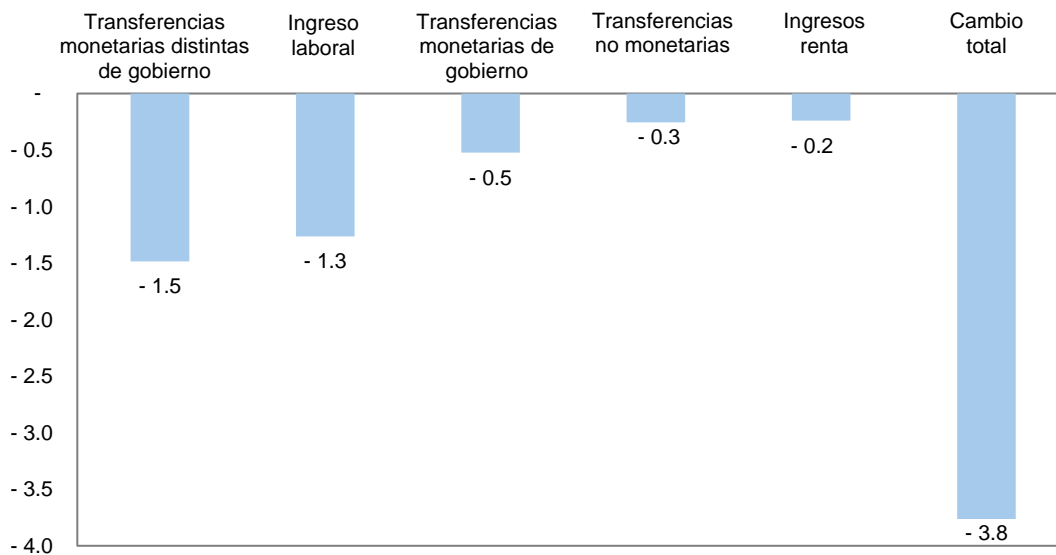
Las transferencias monetarias gubernamentales, como las pensiones del régimen no contributivo, las ayudas del Instituto Mixto de Ayuda Social (IMAS), los subsidios y las becas, contribuyeron en un 13,9% a la reducción de la pobreza (0,5 p.p.). Estas transferencias se sumaron a los esfuerzos para mitigar la vulnerabilidad económica de los hogares más necesitados.

Las transferencias no monetarias, como alimentos, bienes y servicios, también jugaron un papel complementario y aportaron un 6,8% (0,3 p.p.) al descenso de la pobreza. Aunque su impacto fue menor en comparación con otras fuentes de ingreso, ayudaron a aliviar las necesidades básicas en los hogares en situación de pobreza.

Finalmente, los ingresos por renta, como alquileres o intereses sobre capital, tuvieron una contribución limitada del 6,4% (0,2 p.p.). Esto evidencia la poca relevancia de este tipo de ingresos como fuente de recursos de los hogares en condición de pobreza.

En síntesis, la reducción de la pobreza durante el período 2023-2024 fue resultado de una combinación de factores. Las transferencias monetarias no gubernamentales y los ingresos laborales destacaron como los principales impulsores del cambio. Estas fuentes de ingreso fueron complementadas por las transferencias gubernamentales, apoyos no monetarios y rentas, que en conjunto lograron aliviar las condiciones de los hogares más vulnerables, lo que pone de manifiesto la relevancia de aplicar un enfoque integral en la lucha contra la pobreza.

Gráfico 6. Descomposición del cambio en la tasa de pobreza según fuente de ingreso, 2023-2024
En puntos porcentuales

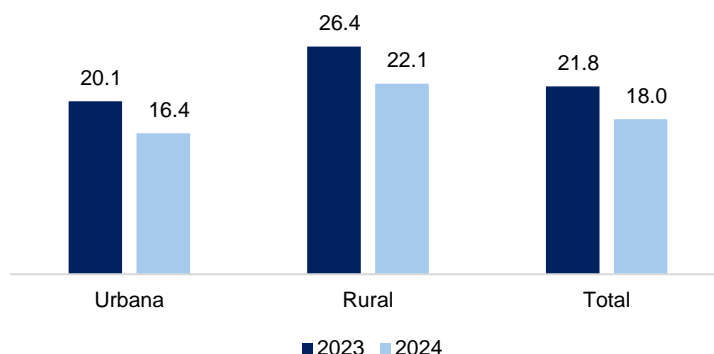


Fuente: Banco Central de Costa Rica con información del Instituto Nacional de Estadística y Censos.

3.5 Incidencia de la pobreza monetaria por zona de residencia

En 2024, la tasa de pobreza monetaria mostró una disminución significativa tanto en las áreas urbanas como en las rurales (Gráfico 7). En la zona urbana, la tasa de pobreza general se redujo en 3,7 p.p., al pasar del 20,1% en 2023 al 16,4% en 2024. En la zona rural, la tasa de pobreza se ubicó en 22,1% para una reducción de 4,3 p.p. con respecto al 2023.

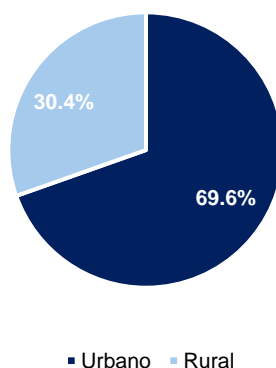
Gráfico 7. Tasa de pobreza general por zona de residencia
En porcentaje



Fuente: Banco Central de Costa Rica con información del Instituto Nacional de Estadística y Censos.

A pesar de la mayor disminución porcentual de la pobreza en las áreas rurales, el impacto relativo de la reducción total a nivel nacional fue mayor en las zonas urbanas. En concreto, de la reducción de 3,8 p.p. en la pobreza a nivel nacional, el 70% se concentró en las áreas urbanas, mientras que la zona rural contribuyó con el 30% restante⁵ (Gráfico 8). Esta diferencia se explica, en parte, por la mayor proporción de hogares urbanos en condición de pobreza en 2023, que representaron el 67% del total, frente al 33% de los hogares rurales.

Gráfico 8. Aporte a la reducción de la pobreza según zona de residencia, 2023-2024
En porcentaje



Fuente: Banco Central de Costa Rica con información del Instituto Nacional de Estadística y Censos.

⁵ Cálculo realizado con la metodología de descomposición de Shapley.

3.5.1 *Descomposición del cambio en la tasa de pobreza general según zona de residencia.*

La reducción de la pobreza tuvo una dinámica distinta en las zonas urbanas y rurales. Tal como se indicó en la sección 3.3, esto depende de tres factores clave: el efecto distribución, el efecto ingreso y el efecto línea de pobreza. La incidencia de estos factores varía de forma significativa según sea la zona a la que se hace referencia, lo que generó comportamientos diferenciados en los factores que explican la reducción de la pobreza

Zona urbana

En la zona urbana, el efecto distribución fue el principal impulsor de la reducción de la pobreza; contribuyó con un 45,9% del total (1,7 p.p.). Este efecto resalta que, a partir de una redistribución más equitativa de los ingresos, un mayor número de hogares de menores ingresos superara la línea de pobreza.

El efecto ingreso fue el segundo factor más relevante, con una contribución del 43,2% (1,6 p.p.) Este resultado se relaciona con la mejora en los ingresos promedio, impulsado por las transferencias monetarias como por incrementos en los ingresos laborales, factores que aumentaron la capacidad de los hogares urbanos para satisfacer sus necesidades básicas y superar la situación de pobreza.

Por último, el efecto línea de pobreza, representó un 10,8% (0,4 p.p.), de la reducción de la pobreza urbana. Este efecto está asociado a la disminución en el costo de vida, que redujo los umbrales de pobreza y permitió que más hogares se posicionaran por encima de la línea de pobreza (Gráfico 9).

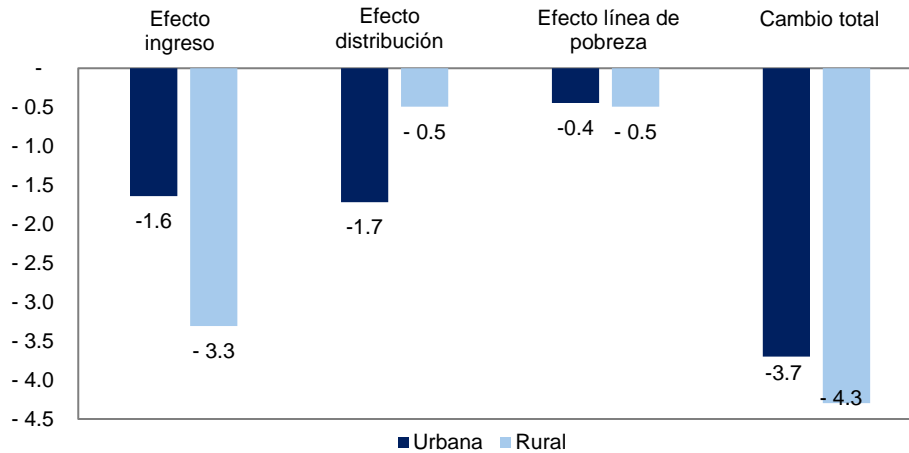
Zona rural

En la zona rural el efecto ingreso fue el principal factor de la reducción de la pobreza y explicó un 77,0% (3,3 p.p.) del cambio observado, principalmente por el aumento en el ingreso por trabajo y las transferencias monetarias distintas a las del gobierno. Este resultado subraya la relevancia del aumento en los ingresos de los hogares rurales como factor determinante para mejorar sus condiciones de vida.

El efecto distribución, en contraste, tuvo un aporte significativamente menor (11,5% equivalente a 0,5 p.p. del total) en la reducción de la pobreza rural. Esto indica que, la redistribución del ingreso tuvo un efecto limitado en esta zona, posiblemente debido a menores dinámicas redistributivas en comparación con la zona urbana.

Finalmente, el efecto línea de pobreza tuvo un impacto similar al efecto distribución antes descrito. Destaca el papel complementario de los cambios en el umbral de pobreza, junto con la moderada mejora en la distribución de ingresos, en la reducción de la pobreza rural.

Gráfico 9. Descomposición del cambio de la tasa de pobreza general según zona, 2023-2024
En puntos porcentuales

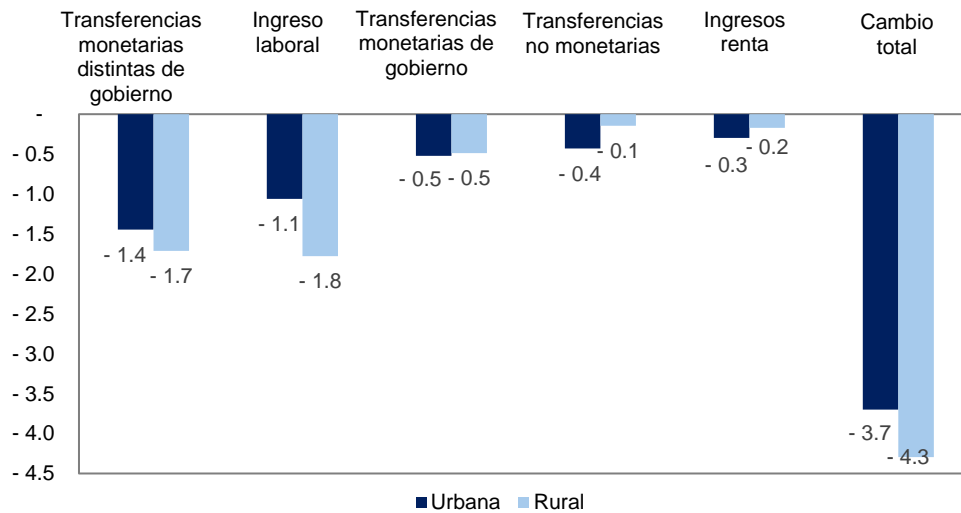


Fuente: Banco Central de Costa Rica con información del Instituto Nacional de Estadística y Censos.

3.5.2 Descomposición del cambio en la tasa de pobreza según fuentes de ingreso

El impacto de las distintas fuentes de ingreso en la reducción de la tasa de pobreza general mostró marcadas diferencias según la zona de residencia (Gráfico 10).

Gráfico 10. Contribución de las fuentes de ingreso al cambio en la tasa de pobreza según zona de residencia, 2023-2024
En puntos porcentuales



Fuente: Banco Central de Costa Rica con información del Instituto Nacional de Estadística y Censos.

En la zona urbana, las transferencias monetarias no gubernamentales, principalmente las pensiones, fueron el principal motor de la reducción de la pobreza y representó el 39,1% del cambio total, equivalente a 1,4 p.p. Los ingresos laborales ocuparon el segundo lugar, con una contribución del 28,7% (1,1 p.p.), seguido de las transferencias monetarias gubernamentales que aportaron un 14,1% (0,5 p.p.). Las transferencias no monetarias tuvieron un impacto menor (representó 11,6% o 0,4 p.p. del total de la reducción de la pobreza en esta zona), mientras que los ingresos por renta contribuyeron con el 8,1% (0,3 p.p.).

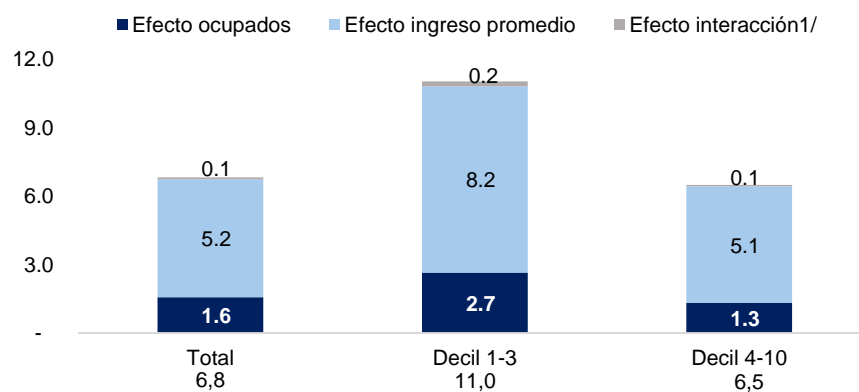
En la zona rural, los ingresos laborales fueron la principal fuente de reducción de la pobreza (explican el 41,4% o 1,8 p.p. del cambio), seguido de las transferencias monetarias distintas de gobierno, que representaron el 39,9% (1,7 p.p.). En tercer lugar, se ubicaron las transferencias monetarias gubernamentales con un aporte de 11,3% (0,5 p.p.), mientras que los ingresos por renta y las transferencias no monetarias tuvieron el menor impacto, con contribuciones del 4,0% (0,2 p.p.) y 3,4% (0,1 p.p.), respectivamente.

En cuanto al crecimiento de los ingresos laborales totales, los hogares urbanos crecieron un 6,8% en 2024 respecto a 2023 (Gráfico 11). Este incremento fue impulsado principalmente por el incremento en los niveles promedio de ingreso por hogar, que tuvo un mayor impacto que el aumento en la cantidad de ocupados. Este incremento se observó de manera coherente en todos los deciles de ingreso.

Por su parte, los ingresos laborales totales de los hogares en la zona rural crecieron un 10,3% durante el mismo período (Gráfico 12). Al analizar este crecimiento por deciles de ingreso, los tres primeros deciles registraron un aumento significativo del 24,4% en 2024 respecto a 2023. Este incremento fue propiciado mayoritariamente por el aumento en la cantidad de ocupados, dado que el ingreso laboral promedio fue ligeramente inferior.

En contraste, del cuarto al décimo decil registraron un crecimiento del 9,4% en este rubro, con una contribución similar entre el aumento en la cantidad de ocupados (51%) y el incremento en los niveles promedio de ingreso (48%).

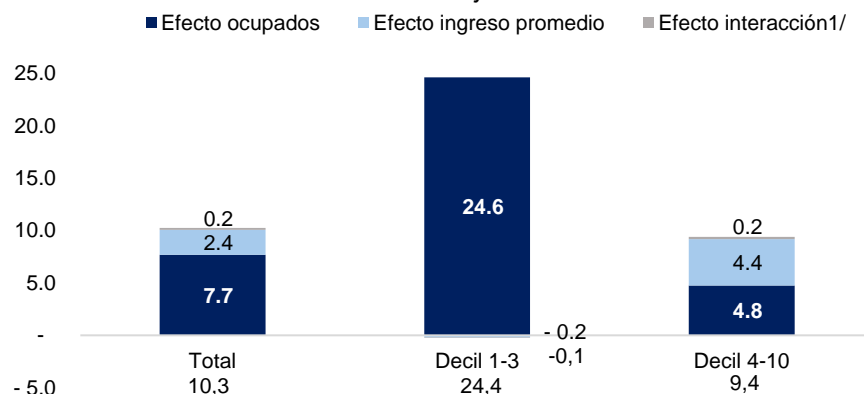
Gráfico 11. Tasa de variación de los ingresos laborales de los hogares de la zona urbana, 2024-2023
Porcentajes



^{1/} Se refiere a la interacción entre el efecto ocupados e ingreso promedio.

Fuente: Banco Central de Costa Rica con información del Instituto Nacional de Estadística y Censos.

Gráfico 12. Tasa de variación de los ingresos laborales de los hogares de la zona rural, 2024-2023
Porcentajes



^{1/} Se refiere a la interacción entre el efecto ocupados e ingreso promedio.

Fuente: Banco Central de Costa Rica con información del Instituto Nacional de Estadística y Censos.

En 2024, el 17,1% de los ocupados en la zona rural se concentraron en los tres primeros deciles de ingreso. Dentro de este grupo, el análisis de la posición en el empleo principal muestra que la categoría de asalariados fue la que más contribuyó al crecimiento del empleo. Estos trabajadores que perciben un salario de forma regular fueron determinantes en la mejora de las condiciones económicas.

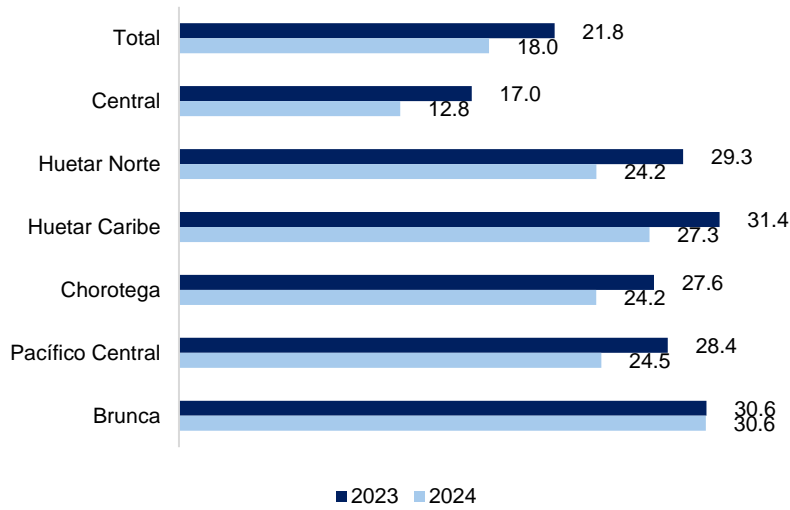
Los trabajadores por cuenta propia ocuparon el segundo lugar en términos de contribución al empleo rural. Esta categoría está formada por personas que gestionan sus propias actividades económicas, principalmente en áreas como la agricultura, el comercio y los servicios locales, representa un componente esencial del dinamismo económico rural. A pesar de enfrentar mayores riesgos asociados a la falta de protección social y volatilidad de los ingresos, su participación es crucial para el desarrollo de estas comunidades.

3.6 Incidencia de la pobreza monetaria por región de planificación

En 2024, la tasa de pobreza general disminuyó en casi todas las regiones de planificación del país, con excepción de la región Brunca, que permaneció en el mismo nivel registrado en 2023 (Gráfico 13). La región Huetar Norte destacó por registrar la mayor reducción porcentual, mientras que la región Central tuvo la mayor contribución relativa a la disminución de la tasa de pobreza nacional de aproximadamente el 67% del total. Le siguieron Huetar Norte con una contribución de 11%, Huetar Caribe con un 9%, Chorotega con un 7% y Pacífico Central con un 6% (Gráfico 14).

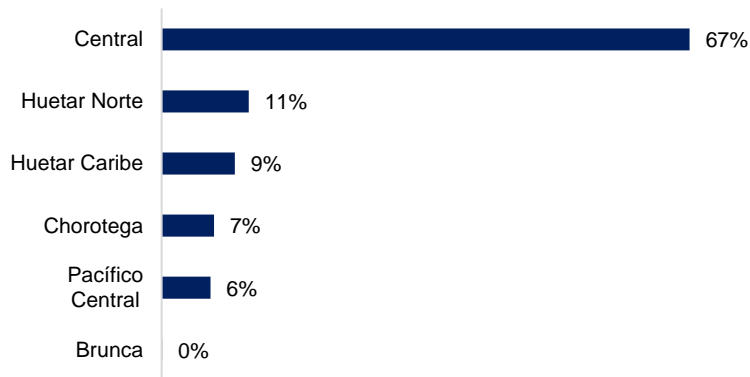
En 2023, del total de hogares pobres, el 47,9% se encontraba en la región Central, seguido por un 12,5% en Huetar Caribe, un 11,2% en Huetar Norte, un 10,9% en Brunca, un 9,5% en Chorotega y un 8,0% en Pacífico Central. Sin duda, la alta concentración de hogares pobres en la región Central refuerza su papel clave en las estrategias que se puedan diseñar para reducción de la pobreza a nivel nacional.

Gráfico 13. Tasa de pobreza general por región de planificación
En porcentaje



Fuente: Banco Central de Costa Rica con información del Instituto Nacional de Estadística y Censos.

Gráfico 14. Contribución de las regiones de planificación a la reducción de la pobreza monetaria a nivel nacional, 2023-2024
En porcentaje



Fuente: Banco Central de Costa Rica con información del Instituto Nacional de Estadística y Censos.

3.6.1 Descomposición del cambio en la tasa de pobreza general según región de planificación

El cuadro 3 presenta la descomposición de los cambios en la pobreza por región de planificación entre 2023 y 2024, así como la desagregación de los factores que explican estas variaciones.

Cuadro 3. Descomposición del cambio de la tasa de pobreza general según región de planificación, 2023-2024
En puntos porcentuales

Región de planificación	Tasa de pobreza		Cambio en la Pobreza p.p.	Efecto ingreso	Efecto distribución	Efecto línea de pobreza
	2023	2024				
Central	17,0%	12,8%	-4,2	-1,4	-2,6	-0,2
Huetar Norte	29,3%	24,2%	-5,1	0,1	-5,0	-0,2
Huetar Caribe	31,4%	27,3%	-4,1	-3,4	0,3	-1,0
Chorotega	27,6%	24,2%	-3,4	1,5	-4,2	-0,7
Pacífico Central	28,4%	24,5%	-3,9	-7,7	4,7	-0,9
Brunca	30,6%	30,6%	0,0	-7,6	7,4	0,2

Fuente: Banco Central de Costa Rica con información del Instituto Nacional de Estadística y Censos.

En primer lugar, el efecto ingreso, que mide el impacto de los cambios en los ingresos per cápita de los hogares, fue determinante en regiones como Pacífico Central y Huetar Caribe. Se debe destacar el caso de la región Brunca en donde el aumento en el ingreso per cápita fue lo que evitó que esta región registrara un aumento en la pobreza. En contraste, en la región Chorotega el ingreso de los hogares presentó una disminución, situación que tuvo un efecto adverso en la reducción de la pobreza.

Regiones como Huetar Norte, Chorotega y Central destacaron por registrar mejoras significativas en la equidad, lo que ayudó a reducir la pobreza. Por el contrario, las regiones Pacífico Central, Huetar Caribe y Brunca enfrentaron un aumento en la desigualdad, lo que contrarrestó los avances logrados por otros factores. En la región Brunca este deterioro fue el principal obstáculo para reducir su tasa de pobreza.

El efecto de los cambios en el costo de vida, aunque fue favorable en cinco de las seis regiones, tuvo un impacto más moderado en comparación con los otros factores. La región Brunca fue la única donde el efecto de este componente fue desfavorable (+0,2 p.p.).

La contribución del efecto línea de pobreza en la región Brunca resulta particularmente interesante y a primera vista contraintuitivo. Contrario a la tendencia nacional, donde la reducción en el costo de la canasta básica contribuyó a la disminución de la pobreza, en la región Brunca se observó que este factor tuvo un efecto contrario. Es decir, el efecto línea de pobreza arrojó un valor positivo y es uno de los factores que explica que la pobreza no disminuyera en esta región.

Este resultado amerita una investigación más profunda, aunque no invalida los cálculos realizados, sino que señala la presencia de dinámicas complejas y específicas en la región Brunca que requieren un análisis más detallado. Varias hipótesis podrían explicar esta aparente contradicción que van desde la heterogeneidad en la composición de la canasta básica regional (composición de la canasta básica en la región Brunca difiere significativamente del promedio nacional) hasta la interacción con el aumento en la

desigualdad del ingreso que registró esta región en 2024. Es decir, aunque el costo de la canasta básica haya disminuido en promedio, si la distribución del ingreso se volvió más desigual (más detalle en la siguiente sección 3.6.2), los hogares de menores ingresos podrían haberse visto proporcionalmente más afectados. En otras palabras, la interacción con el aumento de la desigualdad más que compensó la reducción en el costo de la canasta básica.

En resumen, el análisis evidencia que las dinámicas de la pobreza varían significativamente entre regiones. La región Central lideró en la reducción de pobreza gracias a una combinación de mayor equidad e ingreso, mientras que la región Huetar Norte también registró avances significativos debido principalmente a una mejora en la distribución de los ingresos. Por el contrario, la región Brunca enfrentó condiciones adversas particularmente un aumento en la desigualdad, que compensó el aumento en el ingreso per cápita.

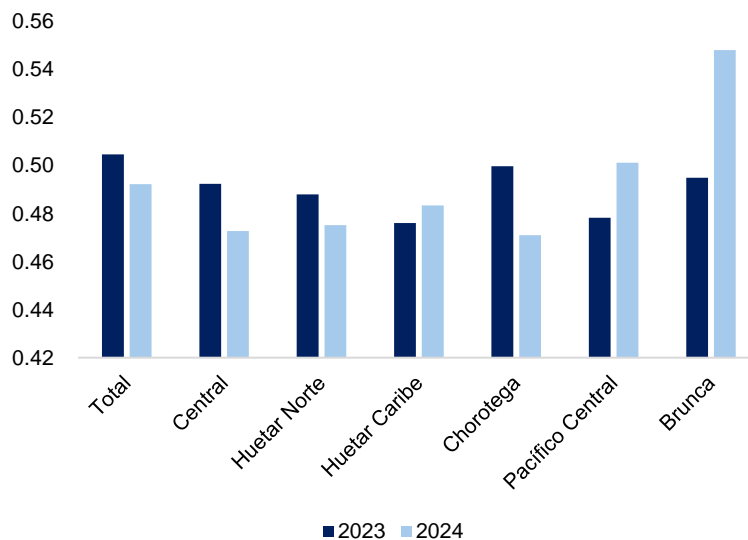
Estos hallazgos subrayan la importancia de no generalizar las tendencias nacionales a todas las regiones o zonas del país. También destaca la necesidad de realizar estudios específicos que permitan comprender las particularidades de cada territorio dada la complejidad de los factores que influyen en la pobreza, además de que se debe profundizar en el entendimiento de cómo interactúan los ingresos, la distribución y las líneas de pobreza para garantizar que las políticas implementadas beneficien a quienes más lo necesitan.

3.6.2 Desigualdad de los ingresos medida por el coeficiente de Gini

El efecto de la distribución en la reducción de la pobreza está estrechamente relacionado con la evolución del coeficiente de Gini en las diferentes regiones de planificación.

Este coeficiente mide la desigualdad en la distribución del ingreso entre los hogares, con valores que oscilan entre 0 y 1, donde un valor más alto indica una mayor concentración del ingreso y, por ende, mayor desigualdad. (INEC, 2024).

Gráfico 15. Coeficiente de Gini por hogar según región



Fuente: Banco Central de Costa Rica con información del Instituto Nacional de Estadística y Censos.

Según el coeficiente de Gini por hogar, la desigualdad de ingresos en el país alcanzó su nivel más bajo desde 2010. Sin embargo, esta tendencia no fue homogénea en todas las regiones. Las regiones Pacífico Central y Brunca registraron un aumento en la desigualdad, a pesar de haber experimentado tasas de crecimiento del ingreso per cápita del hogar superiores al resto de regiones (Gráfico 15). Este incremento de ingresos se concentró principalmente en los hogares más ricos, lo que explica su limitado impacto en la reducción de la pobreza (Cuadro 4).

Cuadro 4. Variación porcentual del ingreso per cápita del hogar según quintil de ingreso, 2024-2023

Región	Total	Quintil de ingreso per cápita				
		I	II	III	IV	V
Central	5,8	16,2	12,8	11,4	8,5	1,7
Huetar Norte	0,7	21,3	12,4	1,2	-1,3	-1,6
Huetar Caribe	11,9	4,2	11,2	13,3	13,9	11,6
Chorotega	-1,1	16,6	8,7	6,6	3,5	-6,4
Pacífico Central	22,7	18,9	7,7	9,7	16,2	31,3
Brunca	22,2	-12,0	-3,0	3,5	11,6	35,8

Fuente: Banco Central de Costa Rica con información del Instituto Nacional de Estadística y Censos.

En contraste, regiones como Central, Huetar Norte y Chorotega evidenciaron una mejora en la distribución del ingreso, lo que favoreció una mayor reducción de la pobreza. La región Huetar Caribe presentó un caso particular, aunque su desigualdad aumentó, registró una reducción de la pobreza, explicada según aporte por el crecimiento en los ingresos y el efecto línea de pobreza tuvo una contribución menor tal y como se detalló en la sección anterior.

3.6.3 Descomposición del cambio en la tasa de pobreza según fuentes de ingreso

El impacto de las distintas fuentes de ingreso en la reducción de la pobreza varió significativamente entre las regiones en 2024 (Cuadro 5). A nivel general, las transferencias monetarias distintas al gobierno, los ingresos laborales y las transferencias gubernamentales fueron los principales factores que contribuyeron a la disminución de la pobreza. Sin embargo, su intensidad y alcance difirieron según la región, lo que evidencia cómo los beneficios económicos se distribuyeron de manera desigual entre los hogares.

Cuadro 5. Descomposición del cambio en la tasa de pobreza según fuente de ingreso y región, 2023-2024
En puntos porcentuales

Región	Cambio en la pobreza p.p.	Fuentes de ingreso				
		Transferencias monetarias distintas a gobierno	Ingreso laboral	Transferencias monetarias de gobierno	Transferencias no monetarias	Ingreso renta
Central	-4,2	-1,5	-1,1	-0,6	-0,6	-0,4
Huetar Norte	-5,0	-0,5	-1,8	-1,8	0,1	-1,1
Huetar Caribe	-4,1	-0,7	-2,5	-0,4	-0,3	-0,2
Chorotega	-3,4	-2,5	2,3	-2,8	-0,4	0,0
Pacífico Central	-3,9	-2,4	-2,4	0,3	0,1	0,5
Brunca	0,0	-2,1	-1,9	0,6	2,4	1,0

Fuente: Banco Central de Costa Rica con información del Instituto Nacional de Estadística y Censos.

Las regiones Central, Huetar Norte y Huetar Caribe destacan por sus significativas contribuciones a la reducción de la pobreza en 2024. En la región Central, las transferencias distintas de gobierno (-1,5 p.p.) y los ingresos laborales (-1,1 p.p.) fueron los principales factores que impulsaron este avance. En Huetar Norte, el ingreso laboral y las transferencias del gobierno contribuyeron en la misma proporción (-1,8 p.p.), lo que evidencia una combinación efectiva entre crecimiento económico y políticas públicas orientadas a la redistribución. Por su parte, en Huetar Caribe, el ingreso laboral (-2,5 p.p.) sobresalió como el factor más influyente, lo que resalta la relevancia de la generación de empleo en la lucha contra la pobreza.

En la región Chorotega la reducción de la pobreza estuvo explicada por las transferencias gubernamentales (-2,8 p.p.). Sin embargo, el aporte positivo del ingreso laboral (2,3 p.p.) indica que las condiciones del mercado laboral no fueron favorables. Este hallazgo sugiere que la reducción de la pobreza en esta región dependió más de las transferencias de gobierno que de mejoras estructurales en el empleo, lo que, si bien representa una mitigación efectiva de corto plazo, resulta insuficiente para abordar las causas profundas de la pobreza y la desigualdad.

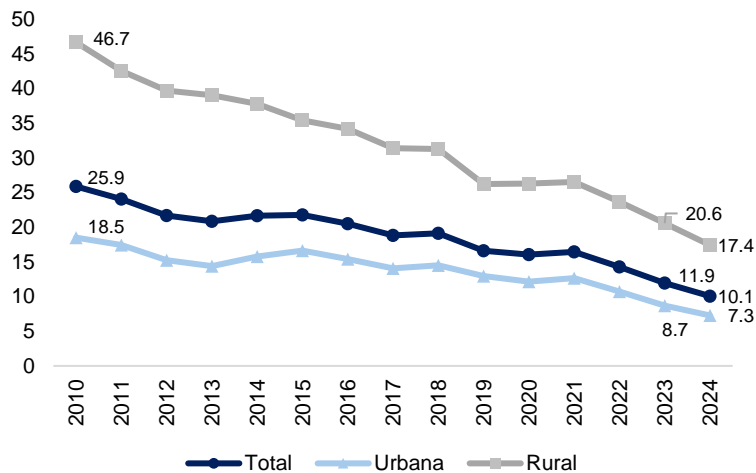
En las regiones Pacífico Central y Brunca, las principales fuentes de ingresos que contribuyeron a la reducción de la pobreza fueron las transferencias distintas de gobierno como las pensiones, y los ingresos laborales. Estas fuentes proporcionaron ingresos estables, lo que contribuyó a que 4.095 familias mejoraran su nivel de vida.

Sin embargo, otras fuentes de ingresos como las transferencias de gobierno, las transferencias no monetarias y los ingresos por renta, tuvieron efectos limitados o incluso negativos, en la reducción de la pobreza. Las transferencias de gobierno, aunque diseñadas para apoyar a las personas más vulnerables, podrían no haber alcanzado de manera adecuada a los sectores más necesitados o haber resultado insuficientes en términos de cobertura y monto. Las transferencias no monetarias, como bienes y servicios, disminuyeron, lo que redujo su capacidad para generar un impacto directo en los ingresos de los hogares, mientras que los ingresos por renta, generalmente concentrados en los quintiles de mayor ingreso tienden a ampliar las brechas de desigualdad.

4. Evolución de la pobreza multidimensional 2024-2023

En 2024, el país registró 183.298 hogares en pobreza multidimensional, medición que considera privaciones en dimensiones como educación, vivienda y uso de internet, salud, trabajo y protección social, lo que representó el 10,1% del total para una disminución de 1,8 p.p. en comparación con 2023, cuando la incidencia fue del 11,9%. Esta reducción se observó en ambas zonas de residencia: en la zona rural bajó 3,2 p.p., mientras que en la zona urbana disminuyó en 1,4 p.p. (Gráfico 16). Aunque el 2024 registró la menor incidencia de pobreza multidimensional desde 2010, en otros años se han logrado reducciones más significativas.

Gráfico 16. Porcentaje de hogares en pobreza multidimensional, 2010-2024



Fuente: Banco Central de Costa Rica con información del Instituto Nacional de Estadística y Censos.

En términos de regionales, el 41,6% de los hogares clasificados como pobres en 2023 se encontraban en la región Central, seguidos por Huetar Caribe (14,3%), Huetar Norte (14%), Brunca (11,2%), Chorotega (10,5%) y Pacífico Central (8,5%). Debido a esta distribución, el mayor aporte en la reducción de la pobreza multidimensional en 2024 provino de la región Central, como también ocurrió con la pobreza medida por insuficiencia de ingresos. Sin embargo, las regiones Huetar Norte y Huetar Caribe mostraron aumentos en la cantidad de hogares en pobreza multidimensional, en contraposición a lo observado en el resto del país (Cuadro 6).

Cuadro 6. Cantidad de hogares en pobreza multidimensional según región de planificación, tasa de variación 2023-2024 y aporte a la variación total

Región	2023	2024	Tasa de variación (%)	Aporte en p.p.
Central	88 858	73 275	-17,5	-7,3
Brunca	23 924	17 078	-28,6	-3,2
Pacífico Central	18 124	12 521	-30,9	-2,6
Chorotega	22 358	18 176	-18,7	-2,0
Huetar Caribe	30 608	31 326	2,3	0,3
Huetar Norte	29 928	30 922	3,3	0,5
<i>Total</i>	<i>213 800</i>	<i>183 298</i>	<i>-14,3</i>	<i>-14,3</i>

Fuente: Banco Central de Costa Rica con información del Instituto Nacional de Estadística y Censos.

El análisis de la variación en la pobreza multidimensional entre 2023 y 2024 muestra que las regiones del Pacífico Central y Brunca lideraron la reducción en la incidencia, con disminuciones de 5,4 p.p. y 4,8 p.p. respectivamente (Cuadro 7). Sin embargo, en el Pacífico Central, a pesar de la reducción en la incidencia, se observó un aumento en la intensidad de la pobreza multidimensional. Esto sugiere que, si bien una menor proporción de hogares se encuentran en situación de pobreza multidimensional, aquellos que permanecen en esta condición enfrentan privaciones más severas.

En contraste, en Huetar Caribe, aunque la incidencia no mostró cambios significativos, la intensidad de las privaciones disminuyó, lo que resultó en una leve reducción de 0,2 p.p. en el IPM. Este resultado sugiere una mejora en la calidad de vida de los hogares afectados, aunque su número se mantuvo relativamente estable.

Por otro lado, la región Huetar Norte presentó el panorama más desfavorable con un aumento tanto en la incidencia como en la intensidad de la pobreza multidimensional. Esta fue la única región que registró un incremento en el IPM durante entre 2023 y 2024, lo que denota un deterioro en las condiciones de vida de una mayor proporción de hogares y un agravamiento de las privaciones entre aquellos ya en situación de pobreza multidimensional.

Cuadro 7. Indicadores de pobreza multidimensional por región de planificación, 2023-2024
En porcentajes

Incidencia de la pobreza multidimensional			
Región	2023	2024	Variación p.p.
Central	8,1	6,5	-1,6
Brunca	17,3	12,5	-4,8
Pacífico Central	16,5	11,1	-5,4
Chorotega	16,6	13,2	-3,4
Huetar Caribe	19,7	19,8	0,1
Huetar Norte	20,0	20,6	0,6
<i>Total</i>	<i>11,9</i>	<i>10,1</i>	<i>-1,8</i>
Intensidad de la pobreza multidimensional			
Región	2023	2024	Variación p.p.
Central	25,0	24,7	-0,3
Brunca	25,5	25,4	-0,1
Pacífico Central	25,7	26,4	0,7
Chorotega	26,5	26,2	-0,3
Huetar Caribe	26,0	25,1	-0,9
Huetar Norte	26,6	27,9	1,3
<i>Total</i>	<i>25,6</i>	<i>25,6</i>	<i>0,0</i>
Índice de pobreza multidimensional			
Región	2023	2024	Variación p.p.
Central	2,0	1,6	-0,4
Brunca	4,4	3,2	-1,2
Pacífico Central	4,2	2,9	-1,3
Chorotega	4,4	3,5	-0,9
Huetar Caribe	5,1	5,0	-0,2
Huetar Norte	5,3	5,7	0,4
<i>Total</i>	<i>3,1</i>	<i>2,6</i>	<i>-0,5</i>

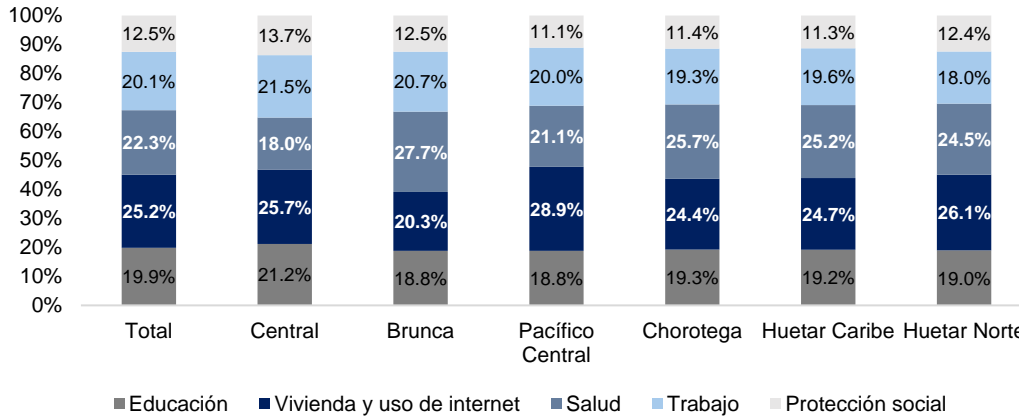
Fuente: Banco Central de Costa Rica con información del Instituto Nacional de Estadística y Censos.

4.1 Descomposición del índice de pobreza multidimensional por dimensión y región de planificación

En 2024, la dimensión con mayor aporte al índice de pobreza multidimensional (IPM) a nivel nacional, fue vivienda y uso de internet, con un 25,2%. Le siguieron las dimensiones de salud (22,3%), trabajo (20,1%), educación (19,9%) y, en último lugar, protección social (12,5%). Dentro de los indicadores específicos, los que más aportaron al IPM fueron el bajo desarrollo de capital humano, la falta de seguro de salud y el mal estado del techo o piso de la vivienda.

A nivel regional, la dimensión de vivienda y uso de internet fue la principal contribución al IPM, excepto en las regiones Brunca y Huetar Caribe, donde predominó la de salud. En todas las regiones, la dimensión de protección social presentó la menor contribución (Gráfico 17).

Gráfico 17. Descomposición del índice de pobreza multidimensional por dimensión según región de planificación, 2024
En porcentaje



Fuente: Banco Central de Costa Rica con información del Instituto Nacional de Estadística y Censos.

La reducción total del índice de pobreza multidimensional entre 2023 y 2024 equivalente a -0,5 p.p., se debió a mejoras generalizadas en todas las dimensiones. A nivel desagregado, destacan avances en los indicadores de bajo desarrollo de capital humano, falta de seguro de salud y mal estado del techo y el piso de la vivienda.

A nivel regional:

- Región Central: Presentó un patrón de reducción del IPM similar al nacional, con mejoras en todas las dimensiones clave.
- Chorotega: La disminución del IPM se atribuye a mejoras en la falta de seguro de salud, el bajo desarrollo de capital humano y el hacinamiento.
- Pacífico Central: Destaca los avances en los indicadores de bajo desarrollo de capital humano y en el empleo independiente informal.
- Brunca: La mayor reducción del IPM se asocia a mejoras en el estado de las paredes exteriores techo y el piso de las viviendas.
- Huetar Caribe: Las mejoras se concentraron en el hacinamiento y bajo desarrollo del capital humano.
- Huetar Norte: A diferencia de otras regiones, el IPM aumentó, impulsado por problemas persistentes como la falta de servicio de agua y la ausencia de internet, la falta de transferencia para personas con discapacidad y el hacinamiento.

4.2 Hogares en pobreza multidimensional y monetaria

En el 2024, el número de hogares en condición de pobreza multidimensional y monetaria se redujo significativamente a 79.610 hogares (desde 104.549 un año antes), para una disminución del 23,8% (Cuadro 8). No obstante, la aumentó la proporción de hogares en esta condición liderados por mujeres, especialmente sin pareja. Esto evidencia un cambio en las dinámicas familiares de las poblaciones más vulnerables y plantea nuevos desafíos para las políticas públicas dirigidas a este grupo.

En el ámbito de la protección social, creció el porcentaje de personas aseguradas por el Estado en estos hogares vulnerables, lo que representa un avance significativo en términos de seguridad social. No obstante, estas familias continúan con carencias económicas y privaciones en diversas dimensiones de su bienestar.

La dinámica laboral experimentó cambios relevantes entre 2023 y 2024. Aunque la cantidad de personas ocupadas de 15 años o más en hogares con ambos tipos de pobreza disminuyó un 24,1%. Este descenso podría deberse a que algunas personas consideradas pobres en 2023 ya no lo son en 2024. A pesar de esto, la tasa de ocupación aumentó en 1,0 p.p., mientras que la tasa de desempleo se redujo en 3,5 p.p. Este resultado sugiere una contracción en la fuerza de trabajo, posiblemente debido al retiro de personas del mercado laboral por desaliento, razones familiares, estudio, o por cambios en la estructura demográfica. No obstante, el porcentaje de personas ocupadas en el empleo informal aumentó en 4,0 p.p., proporción 2,8 veces mayor que la de los ocupados no pobres. Además, las horas trabajadas por semana en los hogares pobres disminuyeron, con un promedio de 33,3 horas, en comparación con las 44 horas promedio de los hogares no pobres, lo que resalta una creciente brecha en las oportunidades laborales y la calidad del empleo.

En la dimensión de educación se observan señales de alarma. El porcentaje de jóvenes de 13 a 17 años que no asisten a la educación formal aumentó en 6,7 p.p. y el porcentaje de niños y adolescentes de 7 a 17 años con rezago escolar subió en 3,0 p.p. Estos datos indican un retroceso preocupante en la cobertura educativa, lo que requiere de acciones urgentes para garantizar el acceso y la continuidad en el sistema educativo, especialmente en estos hogares que son más vulnerables.

En términos de acceso a servicios básicos, hubo avances y retrocesos. El porcentaje de población no asegurada disminuyó de 27,0% a 24,6%, y los hogares sin acceso a internet se redujeron de 40,3% al 32,5%. Este avance refleja el esfuerzo por cerrar la brecha digital, algo crucial en un contexto donde la conectividad es esencial para la educación, el empleo y el acceso a servicios. Sin embargo, aumentó el porcentaje de hogares sin acceso a agua dentro de la vivienda en 4,7 p.p., elemento que afecta directamente la calidad de vida de las familias.

Finalmente, términos de bienestar social, destacan dos avances importantes:

1. El porcentaje de adultos mayores sin pensión disminuyó significativamente, de 44,7% a 38,3%, lo que refleja un impacto positivo de las políticas dirigidas a este grupo.
2. Creció el porcentaje de hogares que reciben subsidios o becas en 5,3 p.p., lo que evidencia el efecto favorable de las políticas redistributivas de apoyo a esta población.

En resumen, los datos de 2024 muestran avances significativos en áreas como la protección social y la conectividad digital, pero también revelan desafíos críticos en los ámbitos de empleo, educación y acceso a servicios básicos. La disminución en el número de hogares en pobreza multidimensional y monetaria es un logro significativo, pero los retos persisten en garantizar un empleo digno, mejorar la cobertura educativa y asegurar el acceso a agua potable para todos los hogares. Estos resultados subrayan la necesidad de equilibrar prioridades y de implementar políticas integrales y sostenibles que aborden las múltiples dimensiones del bienestar en Costa Rica.

Cuadro 8. Características de hogares en pobreza monetaria (LP) y multidimensional (IPM)

Indicador	2024		2023	
	No pobres (ni por LP ni por IPM)	Total de pobres por LP e IPM	No pobres (ni por LP ni por IPM)	Total de pobres por LP e IPM
Demográfico				
Total de personas	3 858 758	326 714	3 601 999	430 219
Total de hogares	1 391 186	79 610	1 290 179	104 459
Miembros por hogar	2,8	4,1	2,8	4,1
Miembros de 5 años o menos de edad por hogar	0,1	0,5	0,1	0,5
Edad promedio del jefe de hogar	54,4	50,0	53,8	51,2
Porcentaje de hogares con jefatura femenina	41,5	48,1	41,1	46,5
Porcentaje de hogares con jefatura femenina sin pareja	32,1	40,3	31,5	37,9
Relación de dependencia demográfica ^{1/}	0,4	0,7	0,4	0,7
Porcentaje de personas con seguro a cargo del Estado	5,5	41,0	5,1	36,2
Porcentaje de personas con seguro del Régimen No Contributivo	2,5	3,9	2,0	4,0
Empleo				
Total de personas ocupadas de 15 años y más	1 837 849	70 401	1 731 362	92 742
Tasa de ocupación	55,3	33,2	55,9	32,2
Tasa de desempleo abierto	4,7	18,6	4,3	22,2
Porcentaje de población ocupada con empleo informal	31,5	86,8	30,4	82,7
Relación de dependencia económica ^{2/}	1,0	2,8	1,0	2,6
Horas trabajadas en promedio en el empleo principal	44,0	33,3	44,1	36,6
Ingreso				
Ingreso per cápita del hogar ^{3/}	540 780,3	68 371,5	527 729,3	66 227,1
Educación				
Escolaridad promedio de personas de 15 años y más	10,1	6,4	10,1	6,3
Porcentaje de población de 6 a 12 años que no asisten a educación formal	0,6	0,3	0,2	1,7
Porcentaje de población de 13 a 17 años que no asisten a educación formal	4,6	19,4	4,1	12,7
Porcentaje de población de 7 a 17 años con rezago escolar	9,9	28,5	7,9	25,5
Salud				
Porcentaje de población no asegurada	6,7	24,6	6,8	27,0
Porcentajes de hogares sin servicios de agua dentro de la vivienda	3,7	21,7	3,0	16,9
Vivienda y acceso a servicios				
Porcentaje de hogares sin vivienda propia	25,1	41,7	24,3	42,2
Porcentaje de hogares con vivienda en estado físico regular o malo	30,6	84,0	32,8	84,1
Porcentajes de hogares con hacinamiento por dormitorios en la vivienda	0,5	10,1	0,3	10,7
Porcentajes de hogares sin servicio de Internet	10,8	32,5	12,8	40,3
Porcentaje de hogares con agua proveniente de pozo, río, quebrada, agua de lluvia u otro	2,2	14,0	2,1	12,8
Acceso a subsidios y pensión				
Porcentaje de hogares que recibe algún subsidio o beca	12,4	48,1	11,3	42,9
Porcentaje de adultos mayores sin pensión ^{4/}	26,7	38,3	27,2	44,7

1/ Se refiere a la relación entre personas menores de 15 y mayores de 64 años, con respecto a la población de 15 a 64 años.

2/ Se refiere a la relación entre la población menor de 15 años y la población fuera de la fuerza de trabajo respecto a la población en fuerza de trabajo.

3/ Ingreso neto en colones corrientes con imputación de valores no declarados y con ajuste por subdeclaración.

4/ Se refiere a la población de 65 años o más.

Fuente: INEC-Costa Rica. Encuesta Nacional de Hogares, 2024 y 2023.

5. Comentarios finales

Entre 2023 y 2024 Costa Rica experimentó una reducción de la pobreza, tanto monetaria como multidimensional, aunque los desafíos persisten. Con la reducción de la tasa de pobreza general en 3,8 p.p. y el descenso en la pobreza extrema se alcanzaron niveles históricamente bajos que no se observaban desde el 2010. Esta disminución se explica en un 54% por el aumento en el ingreso per cápita, 36% por mejoras en la distribución del ingreso y 10% por el ajuste en la línea de pobreza, esto último relacionado con la reducción en la inflación.

Sin embargo, la reducción de la pobreza no fue homogénea en las distintas regiones del país. Regiones como Central y Huetar Norte presentaron reducciones significativas en sus tasas de pobreza. Por su parte, la región Brunca se mantuvo con una tasa de 30,6%, lo que indica que se está en presencia de desafíos estructurales persistentes.

La pobreza multidimensional disminuyó del 11,9% en 2023 al 10,1% en 2024, con mejoras notables en dimensiones como vivienda y uso de internet, educación, trabajo y salud. Sin embargo, persisten desafíos críticos, como el aumento del rezago escolar y la proporción de jóvenes entre 13 y 17 años que no asisten a la educación formal. Estos indicadores subrayan la necesidad de reforzar políticas educativas inclusivas y programas que promuevan la continuidad escolar, especialmente en las regiones más afectadas. Las zonas rurales experimentaron las mayores reducciones en pobreza multidimensional. No obstante, regiones como Huetar Norte y Huetar Caribe enfrentaron aumentos en ciertas privaciones, como el acceso a servicios básicos, uso de internet y hacinamiento, lo que pone de manifiesto desigualdades que requieren soluciones específicas.

La descomposición por fuente de ingreso también revela información clave. Las transferencias monetarias, como pensiones, desempeñaron un papel fundamental en la reducción de la pobreza. En las zonas rurales, el aumento en los ingresos laborales fue crucial, aunque en general persisten desafíos como el aumento de la informalidad laboral y la brecha sustancial en las horas trabajadas entre hogares pobres (33,3 horas semanales) y no pobres (44 horas semanales).

En cuanto al acceso a servicios básicos, se registró una reducción del porcentaje de hogares sin acceso a internet (40,3% a 32,5%) y la disminución de adultos mayores sin pensión (44,7% a 38,3%). Sin embargo, el incremento de 4,7 p.p. en el porcentaje de hogares sin acceso a agua potable dentro de la vivienda resalta desigualdades que impactan directamente la calidad de vida.

A pesar de los logros alcanzados, persisten desigualdades estructurales y retos regionales significativos. Los hogares pobres liderados por mujeres, especialmente aquellas sin pareja, enfrentan mayores privaciones, lo que resalta la necesidad de diseñar políticas con enfoque de género. Además, la informalidad laboral y los rezagos educativos limitan las oportunidades futuras de desarrollo para los sectores más vulnerables.

En conclusión, en el 2024, Costa Rica avanzó en la reducción de la pobreza, tanto monetaria como multidimensional. Para consolidar estos logros se requiere de un enfoque integral que combine políticas redistributivas, generación de empleo de calidad y estrategias diferenciadas para abordar las desigualdades regionales. Las regiones más rezagadas, como Huetar Norte, Huetar Caribe y Brunca, requieren de medidas particulares para garantizar un desarrollo inclusivo que beneficie sus poblaciones.

De cara al futuro, un enfoque que integre el crecimiento económico con equidad y sostenibilidad será esencial para asegurar una mejora duradera en las condiciones de vida de los costarricenses.

6. Referencias

- Banco Interamericano de Desarrollo (BID). (2001). *Amartya Sen y las mil caras de la pobreza*. Recuperado de <https://www.iadb.org/es/noticias/amartya-sen-y-las-mil-caras-de-la-pobreza#:~:text=%E2%80%9CNo%20se%20puede%20trazar%20una.los%20ingresos%20en%20cada%20individuo>
- Instituto Nacional de Estadística y Censos (INEC). (2015). *Índice de Pobreza Multidimensional (IPM) Resultados Generales*. San José, Costa Rica. Recuperado de https://inec.cr/wwwisis/documentos/INEC/Infografias/ENAHO/Infografia_Indice_Pobreza_Multidimensional_2015.pdf
- Instituto Nacional de Estadística y Censos (INEC). (2023). *Encuesta Nacional de Hogares: Resultados Generales. San José, Costa Rica*. Recuperado de <https://admin.inec.cr/sites/default/files/2023-10/reenaho2023.pdf>
- Instituto Nacional de Estadística y Censos (INEC). (2023). *Base de datos de la Encuesta Nacional de Hogares (ENAHO) 2023*. San José, Costa Rica.
- Instituto Nacional de Estadística y Censos (INEC). (2024). *Encuesta Nacional de Hogares: Resultados Generales. San José, Costa Rica*. Recuperado de <https://admin.inec.cr/sites/default/files/2024-10/reenaho2024.pdf.pdf>
- Instituto Nacional de Estadística y Censos (INEC). (2024). *Base de datos de la Encuesta Nacional de Hogares (ENAHO) 2024*. San José, Costa Rica.
- Feres, J. C., & Mancero, X. (2001). *Enfoques para la medición de la pobreza: Breve revisión de la literatura* (LC/L.1479-P). CEPAL - Serie Estudios Estadísticos y Prospectivos, N°4. Santiago de Chile: Naciones Unidas.
- Kolenikov, S., and A. Shorrocks (2005). *A decomposition analysis of regional poverty in Russia*, Review of Development Economics.
- Shapley, L. (1953). *A Value for n-Person Games, in Contributions to the Theory of Games*, Vol. 2, ed. by H. Kuhn, and A. Tucker. Princeton University Press.
- Shorrocks, A. F. (1999). *Decomposition Procedures for Distributional Analysis: A Unified Framework Based on the Shapley Value*. *Journal of Economic Inequality*.

7. Apéndice

A. Metodología de Descomposición de Shapley

La descomposición de Shapley es una herramienta analítica basada en la teoría de juegos cooperativos que permite atribuir de manera justa la contribución de distintos factores al cambio observado en una variable objetivo, como la tasa de pobreza. Este método fue desarrollado originalmente por Lloyd Shapley (1953) y adaptado para análisis económicos por autores como Shorrocks (1999) y Kolenikov y Shorrocks (2005).

La descomposición de Shapley se basa en calcular la contribución marginal de cada factor al cambio observado en la tasa de pobreza, para lo cual considera todas las permutaciones posibles de los factores. Para n factores, existen $n!$ permutaciones posibles.

Sea:

- ΔP : Cambio total en la tasa de pobreza.
- $F = \{f_1, f_2, \dots, f_n\}$: Conjunto de factores que explican el cambio (n factores).
- $S \subseteq F$: Subconjunto de factores que ya han sido incorporados en una permutación.

La contribución marginal de un factor f_i se define como:

$$\text{Margen}(f_i, S) = P(S \cup \{f_i\}) - P(S),$$

donde:

- $P(S)$: Valor de la tasa de pobreza si solo se consideran los factores en S .
- $P(S \cup \{f_i\})$: Valor de la tasa de pobreza al incluir f_i en el conjunto S .

El valor de Shapley para f_i (ϕ_i) es el promedio de sus contribuciones marginales a través de todas las permutaciones posibles de los factores:

$$\phi_i = \sum_{S \subseteq F \setminus \{f_i\}} \frac{|S|! (n - |S| - 1)!}{n!} [P(S \cup \{f_i\}) - P(S)]$$

donde:

- $|S|!$: Número de formas de ordenar los elementos en S .
- $(n - |S| - 1)!$: Número de formas de ordenar los elementos fuera de S y f_i .
- $n!$: Total de permutaciones de los factores.

Aplicación al Cambio en la Tasa de Pobreza

En el caso de la pobreza, el cambio total en la tasa de pobreza (ΔP) se descompone en tres factores principales:

1. Efecto ingreso (I): Cambios en los ingresos nominales de los hogares.
2. Efecto distribución (D): Cambios en la desigualdad de ingresos.

3. Efecto línea de pobreza (L): Cambios en los umbrales de pobreza debido al costo de vida.

$$\Delta P = \phi_I + \phi_D + \phi_L,$$

donde:

- ϕ_I : Contribución del efecto ingreso.
- ϕ_D : Contribución del efecto distribución.
- ϕ_L : Contribución del efecto línea de pobreza.

Ventajas del Método

1. Equidad: Asigna el impacto de cada factor de manera proporcional.
2. Precisión: Considera las interacciones entre factores, lo que permite capturar la complejidad de los datos.
3. Transparencia: Descompone los cambios de forma detallada, esto facilita la interpretación de los resultados.

La descomposición de Shapley es una herramienta valiosa para analizar cambios en la pobreza, ya que permite entender cómo diferentes factores contribuyen al resultado observado.

Referencias Metodológicas

Azevedo, J. P., Inchauste, G., & Sanfelice, V. (2013). *Decomposing the Recent Inequality Decline in Latin America*. World Bank Policy Research Working Paper No. 6715. Washington, DC: The World Bank.

Foster, J., Greer, J., & Thorbecke, E. (1984). *A Class of Decomposable Poverty Measures*. *Econometrica*.

Inchauste, G., Azevedo, J. P., Essama-Nssah, B., Olivieri, S., Van Nguyen, T., Saavedra-Chanduvi, J., & Winkler, H. (2014). Understanding Changes in Poverty. Directions in Development. Washington, DC: World Bank. doi:10.1596/978-1-4648-0299-7.

Kolenikov, S., & Shorrocks, A. F. (2005). *A Decomposition Analysis of Regional Poverty in Russia*. *Review of Development Economics*.

Shapley, L. (1953). *A Value for n -Person Games, in Contributions to the Theory of Games*, Vol. 2, ed. by H. Kuhn, and A. Tucker. Princeton University Press.

Shorrocks, A. F. (1999). *Decomposition Procedures for Distributional Analysis: A Unified Framework Based on the Shapley Value*. *Journal of Economic Inequality*.